



EIROPAS SAVIENĪBA

IEGULDĪJUMS TAVĀ NĀKOTNĒ



LATVIJAS
UNIVERSITĀTE

ANNO 1919



PROFESIONĀLAJĀ IZGLĪTĪBĀ IESAISTĪTO
VISPĀRIZGLĪTOJOŠO MĀCĪBU PRIEKŠMETU PEDAGOGU
KOMPETENCES PAAUGSTINĀŠANA

Inese Pitkeviča

autora vai autoru grupas vārds, uzvārds

Kultūra kā vērtību sistēma

darba nosaukums

Materiāls izstrādāts

ESF Darbības programmas 2007. - 2013.gadam „Cilvēkresursi un nodarbinātība”
prioritātes 1.2. „Izglītība un prasmes”

pasākuma 1.2.1. „Profesionālās izglītības un vispārējo prasmju attīstība”

aktivitātes 1.2.1.2. „Vispārējo zināšanu un prasmju uzlabošana”

apakšaktivitātes 1.2.1.1.2. „Profesionālajā izglītībā iesaistīto pedagogu
kompetences paaugstināšana”

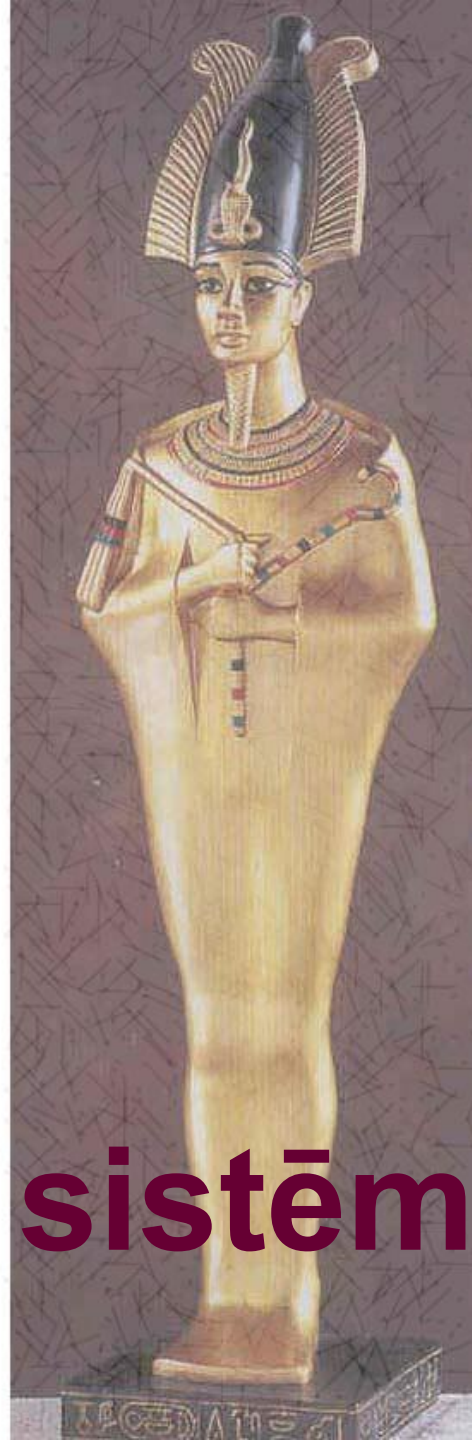
Latvijas Universitātes realizētā projekta

„Profesionālajā izglītībā iesaistīto vispārizglītojošo mācību priekšmetu pedagogu
kompetences paaugstināšana”

(Vienošanās Nr.2009/0274/1DP/1.2.1.1.2/09/IPIA/VIAA/003,
LU reģistrācijas Nr.ESS2009/88) īstenošanai.

Rīga, 2011

KULTUROLOĢIJA



Kultūra kā vērtību sistēma

Kultūras jēdziens - apzīmē vēsturiski pārmantotu, simbolos iemiesotu jēgas modeli, no paaudzes paaudzē pārņemtu jēdzienu sistēmu, kas izpaužas simboliskās formās, ar kurām cilvēki cits citam nodod, ilgi glabā un attīsta zināšanas par dzīvi un attieksmi pret to.”

(Klifords Gīrcs)

Mācību stundas mērķis:

Izglītojamie **izprot** daudzveidīgās kultūras vērtības,

kas ir nozīmīgas

atsevišķam cilvēkam,

sabiedrības grupai vai

visai sabiedrībai.

Mācību stundas uzdevumi:

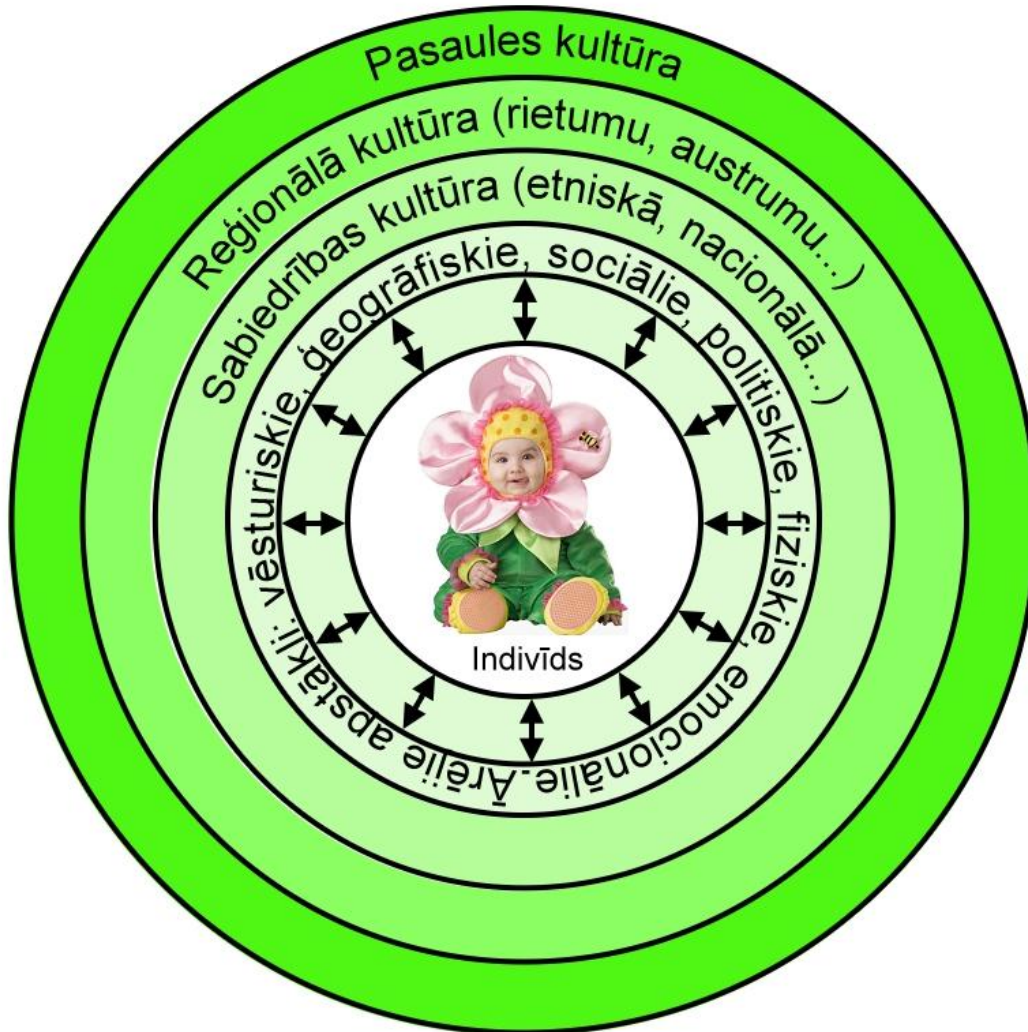
- Iepazīt dažādas teorijas par kultūras vērtību sistēmu;
- Noskaidrot dotos jēdzienus;
- Veidot diskusiju;
- Izdarīt secinājumus;
- Izpildīt darba lapu.

Laiku pa laikam ir ļoti svētīgi sev pavaicāt

“Kas ir kultūra” *vai (ja mēs šo
jautājumu godprātīgāk formulējam)*

**“kas ir MANA kultūra,
kas ir MANA vērtība”.**

Kultūras izpausmes līmeņi



1.līmenis - apstākļi, kuros indivīds atrodas un ar kuriem viņiem jāsasopas ikdienā;

2.līmenis - apvienojoties vairākiem indivīdiem veidojas sabiedrība, kurai ir sava noteikta kultūra, piemēram, *etniskā* (*rase, valoda, mentalitāte utt.*) ļaužu kopa.

Nacionālā kultūra, ko veido noteiktā teritorijā saistot ar etnosa pārstāvjiem .(latviešu nacionālā kultūra);

3.līmenis - Rietumu kultūra, kas vairāk orientēta uz ārišķīgumu un Austrumu kultūra uz cilvēku iekšējo pasauli;

4.līmenis – pasaules kultūra – kopīgas idejas, tendences, artefakti un vērtības.



Mater Matuta. 5.gs.
pirms Kristus.
Etrusku kultūra.



Mikelandželo Buonaroti.
Madonna ar bērnu .1501-1505

KULTUROLOĢIJA



Madonna ar audžu
bērniem. 21.gs.

Dotais kultūras
modelis darbojās
dažādos
vēsturiskos
laiku posmos.

**Vērtība = kultūras dzinulis,
ideja, kuras vārdā rit kultūras
procesi**



Futūriski apavi no Ninas Hjorth

Kultūras pārmaiņu faktors ir dzīves apstākļu izmaiņas, kas ietekmē kultūru: no vienas puses **tradīcijas**, no otras puses – **personiskā pieredze** un **intereses**.

“Iedrošinies uzzināt!”

- tāds ir *apgaismības* laika sauklis (17.-18.gs.).
Prātam tika ļauta tāda brīvība, kāda nebija piedzīvota kopš Grieķijas zelta laikmeta.

Filozofi aizvien ir domājuši par **ideālo** un par **laimi**, bet atšķirībā no Grieķijas laikmeta filozofu Platona, Aristoteļa un Sv. Ākvīnas Toma uzskatiem par abstrakto zināšanu lomu cilvēka pasargāšanā no samaitātības un laimes sajūtas radīšanā, apgaismības laika filozofu uztverē noderīgas ir tikai **praktiski izmantojamas zināšanas, kuras var pielietot cilvēka dzīves uzlabošanā.**

- Ko nozīmē **labi** dzīvot?
- Vai krīzes **pamatā** ir **vērtību** krīze?
- Ko nozīmē – **sakārtot sevi**?
- Kāpēc tas tik **grūti**?

Vērtību un vēlmju attiecības

vērtības

Garīgā pasaule

Eksistenciālie
jautājumi

Radošā attieksme

vēlmes

Materiālā pasaule

Ekonomiskie
jautājumi

Patērējoša attieksme

Kultūras aisberga modelis

An illustration of an iceberg floating in water. The tip of the iceberg, which is above the water line, is white and jagged. The much larger part of the iceberg is submerged below the water line and is colored in various shades of blue and purple. The water is depicted with light blue and white waves. The text is overlaid on the image, with the visible part of the iceberg being the 'Redzamais' (visible) part and the submerged part being the 'Neredzamais' (invisible) part.

Redzamais –

tēlotājmāksla, literatūra, teātris, klasiskā mūzika, popmūzika, tautas dejas, folklorā, spēles, teātris, kulinārija, apģērbs

Neredzamais –

laiks un telpa, pagātne un nākotne, reliģija un mitoloģija, filozofija un ideoloģija, individuālisms un kolektīvisms

Aisberga modelis netieši norāda, ka **kultūras redzamās daļas ir tikai tās neredzamo daļu izpausmes.**

Tajā arī tiek norādīts, cik grūti dažreiz ir saprast cilvēkus, kuri pārstāv dažādas kultūras, jo mēs varam ieraudzīt „viņu aisberga” redzamās daļas, bet mēs nevaram uzreiz ieraudzīt, kas ir tie pamati, uz kuriem tās balstās.

Aisberga modelis koncentrē
mūsu uzmanību uz
kultūras slēptajiem
aspektiem.

Kultūras aspekti

Aspekts	Jautājumi
Valdība un starptautiskās attiecības	Kā cilvēki pieņem likumus un tos īsteno? Kas valda pār cilvēku, un kā tiek izvēlēta valdība?
Resursi un ekonomika	Kādi dabas resursi ir pieejami cilvēku vajadzībām un tirdzniecībai? Kādas preces tiek ražotas? Kāda veida naudas sistēmu cilvēki izmanto? Kā cilvēki ražo, pērk un pārdod preces?
Reliģija un mīti	Kam un kāpēc cilvēki tic? Kā reliģiskie uzskati ietekmē ikdienas dzīvi?
Mācības un tehnoloģijas	Kā tiek izglītoti cilvēki? Kādas tehnoloģijas tie cilvēki izmanto gan skolās un ikdienas dzīvē? Kā "uzlabot" sabiedrību?
Ģimene un sabiedrība	Kā cilvēki ir saistīti viens ar otru? Kā cilvēki dzīvo ikdienā?
Māksla un amatniecība	Kā cilvēki rada gleznas, skulptūras, mūziku un arhitektūru? Kā atšķirt mākslu no amatniecības?

Darba lapa. 1. uzdevums. Kultūras seši aspekti.

Sagrupē dotos vārdus atbilstoši kultūras aspektiem. Esi vērīgs, vārdu skaits katram aspektam var būt atšķirīgs.

Zevs, senators, vidusskola, koka skulptūra, supermārketi, dators, diplomātiskās sarunas, hinduisms, bīskaps, Faberžē ola, glezna, dievkalpojums, Augstākā tiesa, futbols, trauki rīsiem, Latvijas Universitāte, naftas ieguve, banka, mārketingi, ciltskoks, kurpnieks

Reliģija un mīti	Resursi un ekonomika	Valdība un starptautiskās attiecības
Mācības un tehnoloģijas	Ģimene un sabiedrība	Māksla un amatniecība

Kultūras interpretācijas

Antropoloģiskā pieeja

- viss ko radījis cilvēks, visa sociālā informācija, ko radījis, uzkrājis nodevis un iekodējis zīmju sistēmā

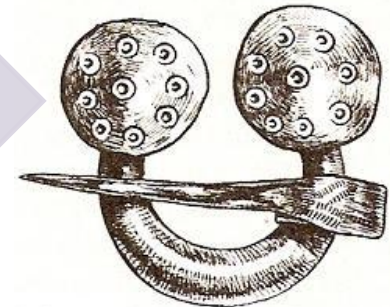
Artefakts
latīņu: artefactum –
«mākslīgi
izveidots»,
cilvēka darinājums



Lielvārdes josta

Aksioloģiskā pieeja

- kultūra kā vērtību kopums, kas pilnveido cilvēku kā cilvēcisku būtni. Vērtību teorija — filozofiska mācība par vērtībām.



Pakavsakta

Kultūra kā dzīvs organisms

“Ne zirnekļa tīkls, ne smilšu kaudze nav piemērots tēls kultūras organizācijai. Drīzāk der **astoņkājis**, kura taustekļi ir savstarpēji itin vāji saistīti ar nervu šūnām un to, kas astoņkājī saucas par smadzenēm, bet kam tomēr izdodas gan pārvietoties, gan vismaz kādu laiciņu saglabāties kā dzīvot spējīgai, kaut arī mazliet neveiklai vienībai.”

(Klifords Gīrcs)

“Kultūru var interpretēt kā cilvēcības formu, eksistences veidu un tehnoloģiju, kas īstenojas noteiktās mentalitātes formās, eksistenciālajos arhetipos, t. i. pašos vispārīgākajos mitoloģiskajos motīvos, primārajās priekšstatu shēmās, kas ir pamatā jebkurai konkrētajai kultūrai, un visbeidzot visā to lietu un parādību kopumā, ko varētu saukt par konkrēto, cilvēcisko pasauli.”

(Rihards Kūlis)

Vērtību raksturs

- Garīgās un materiālās
- Sakrālās un profānās
- Nacionālās un internacionālās
- Individuālās un sabiedrības
- Pasīvās un aktīvās

Garīgās un materiālās vērtības

Garīgās vērtības kultūrā ir saistīta ar cilvēka prāta un jūtas pasauli. Tās var būt draudzība, mīlestība, tikumi, ticība, patriotisms, latviskums...

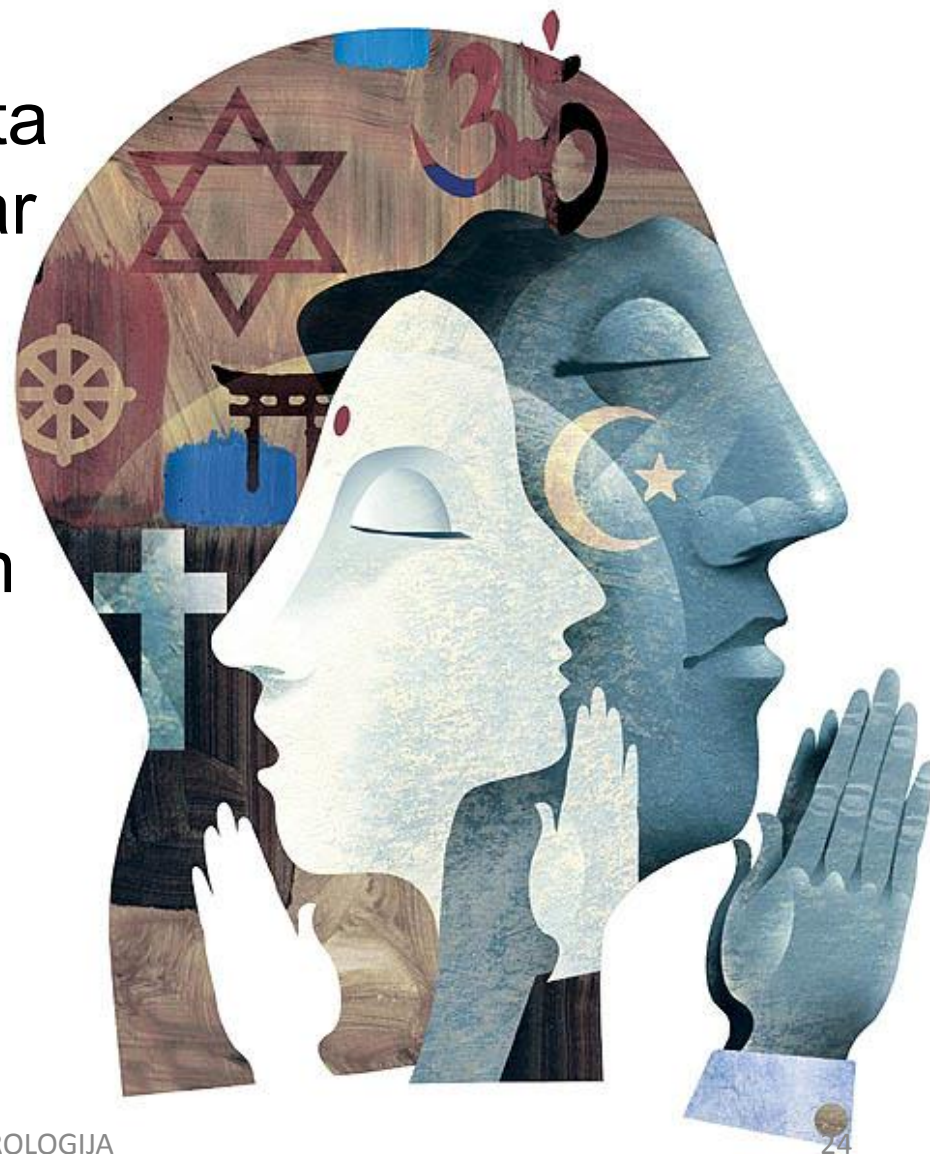
Materiālās vērtības kultūrā saistītas ar priekšmetiem un lietām, kuras radītas kultūras procesos - mākslas darbiem, celtnēm, muzejiem, kolekcijām.



Sakrālās un profānās vērtības

Sakrālās vērtības ir saistīta ar to, ko cilvēki uzskata par svētu un kam piešķir maģisku nozīmi.

Profānās – ar ikdienišķām parādībām.





Čimabuē.(Cimabue). Krucifiks.1268-71 .

Salvadors Dali. Krucifiks.1951.

Kad zivij vaicāja: "Vai tev ir kādi jaunumi no jūras?", tā atbildēja: "Man ir tik daudz ko sacīt, tikai mute pilna ar ūdeni"



Vilhelms Purvītis «Pavasara ūdeņi».
Ap 1910.

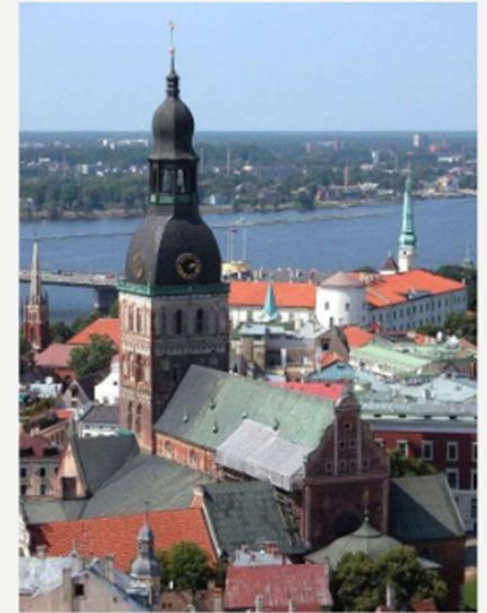


Tales no Milētas	Visa pirmsākums ir ūdens
Anaksimens	Pirmviela ir gaiss
Empedokls	Dabā pastāv 4 pamatelementi: zeme, gaiss, uguns un ūdens

Nacionālās un internacionālās vērtības

Nacionālās vērtības kultūrā ir vairāk nozīmīgas kādas vienas nācijas pārstāvim. Piemēram, latviešiem – *Brīvības piemineklis*.

Internacionālās vērtības kultūra ir nozīmīgas vairākām nācijām. Eiropiešiem tās varētu būt demokrātijas idejas, grieķu un romieši kultūras mantojums, kristīgā ticība.



Pēc iekļaušanas UNESCO Pasaules Mantojuma Sarakstā Rīgas vēsturiskais centrs ir kļuvis par internacionālu vērtību.

Individuālās un sabiedrības vērtības

Indivīda vērtības ir svarīgas tikai kādai vienai personai (sava ģimene, mūziķi un sportisti, par kuriem jūsmo, iemīļotās grāmatas un filmas)

Sabiedrības vērtības ir svarīgas plašākam cilvēku lokam (piemēram, savas tautas un citu tautu kultūras mantojums, valsts tradīcijas, pieklājības normas.)



Mārtiņš Luters
(1483 – 1546)

M.Luters Kings
(1929 – 1968)

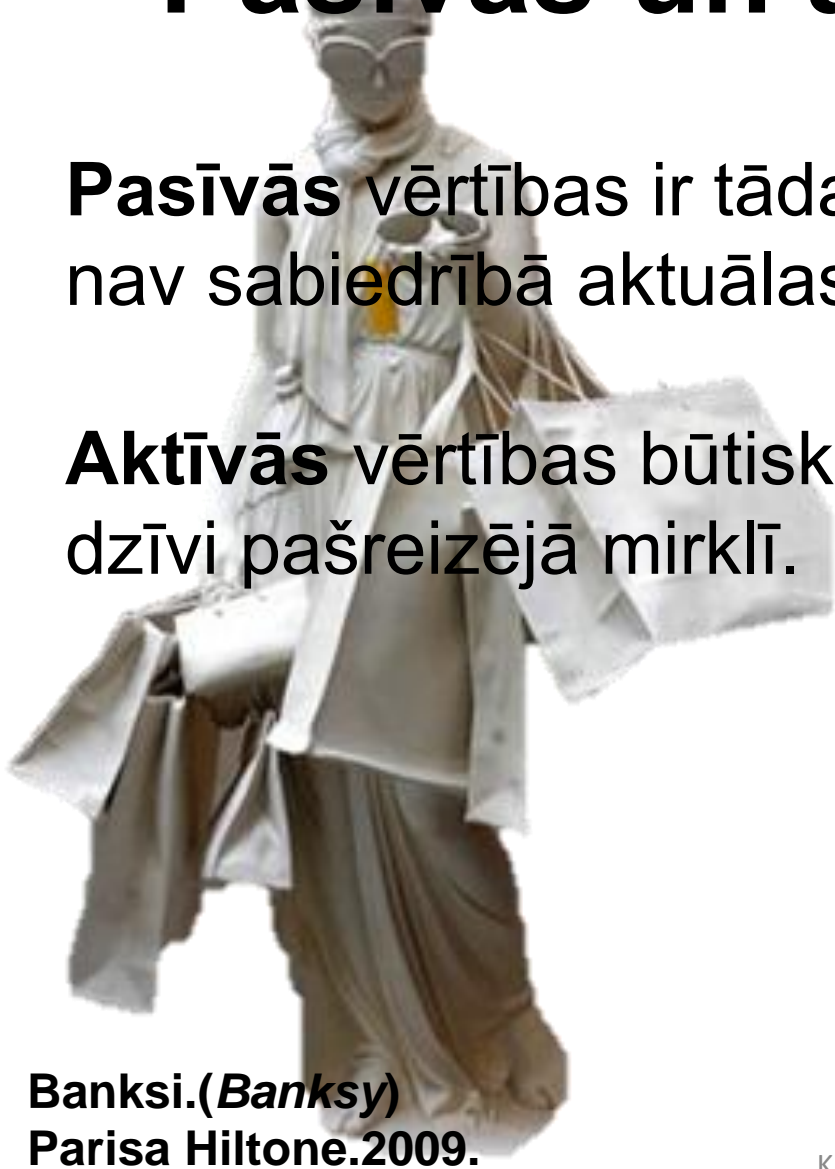


Pasaules vēsturē ir bijuši gadījumi, kad cilvēka individuālās vērtības ir likušas mainīt visas sabiedrības vērtības.

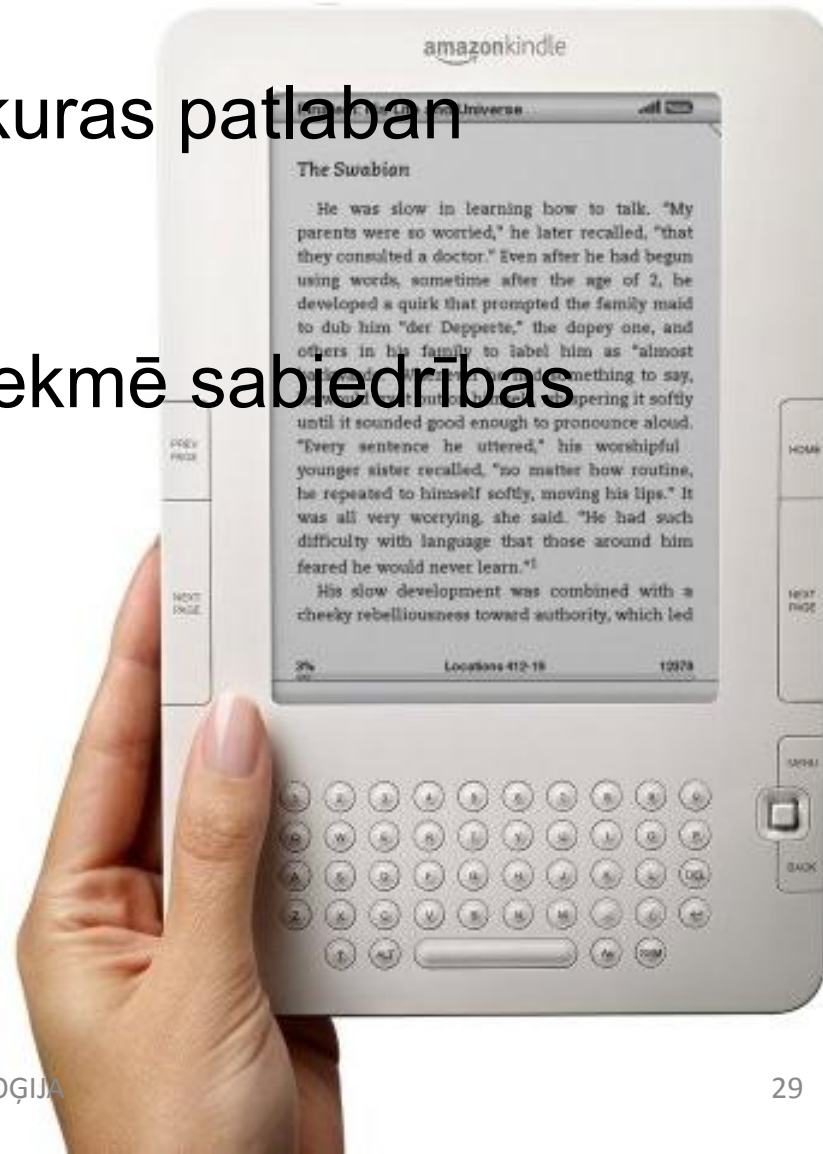
Pasīvās un aktīvās vērtības

Pasīvās vērtības ir tādas, kuras patlaban nav sabiedrībā aktuālas.

Aktīvās vērtības būtiski ietekmē sabiedrības dzīvi pašreizējā mirklī.



**Banksy.(Banksy)
Parisa Hiltone.2009.**





Mikelandželo Pistoletto. (*Michelangelo Pistoletto*). Skrandu venēra.1967-1974.

Darba lapa:

2.uzdevums. Izvēlies divas no šīm vērtībām un uzraksti pie kuras vērtību grupas tās pieder. Pamato savu viedokli!

Bībele, Mocarta mūzika, Latvijas himna, Ēģiptes piramīda, Kaives dižozols, eposs "Lāčplēsis", Tadžmahals Indijā, tavas dzimtas kapi

Cilvēki daudz vairāk turas pie paradumiem nekā pie likumiem, jo likumi ir galvā, bet paradumi **kultūrā — sirdī.**

(Monteskiē)

Jautājums diskusijai

Kam būtu jānotiek, lai kultūra
kļūtu **vērtīgāka**
par naudu?

Prezentācijā izmantotie avoti:

- Lasmane, S. 20. gadsimta ētikas pavērsieni.-Rīga: Zvaigzne ABC, 2004
- Kūle, M. EIRODZĪVE. Formas. Principi. Izjūtas.-Rīga: Vītola izdevniecība, 2006
- Gīrcs, K. Kultūru interpretācijas, tulkotājs Agita Lūse izdots Rīga: Inteleks, 1998. 480 lpp.
- <http://wikipedia.org/wiki>
- <http://wikipedia.org/lv> **Maslova_vajadzību_hierarhija**