



LATVIJAS
UNIVERSITĀTE
ANNO 1919



PROFESIONĀLAJĀ IZGLĪTĪBĀ IESAISTĪTO
VISPĀRIZGLĪTOJOŠO MĀCĪBU PRIEKŠMETU PEDAGOGU
KOMPETENCES PAAUGSTINĀŠANA

ESF projekts „Profesionālajā izglītībā iesaistīto vispārizglītojošo mācību priekšmetu
pedagogu kompetences paaugstināšana”
(vienošanās Nr.2009/0274/1DP/1.2.1.1.2/09/IPIA/VIAA/003)

MOODLE 2 instalēšana uz *Windows Server 2012*

Imants Gorbāns

Programmatūra un apraksts izstrādāts
ESF Darbības programmas 2007. - 2013.gadam „Cilvēkresursi un nodarbinātība”
prioritātes 1.2. „Izglītība un prasmes”
pasākuma 1.2.1. „Profesionālās izglītības un vispārējo prasmju attīstība”
aktivitātes 1.2.1.2. „Vispārējo zināšanu un prasmju uzlabošana”
apakšaktivitātes 1.2.1.1.2. „Profesionālajā izglītībā iesaistīto pedagogu
kompetences paaugstināšana”
Latvijas Universitātes realizētā projekta
„Profesionālajā izglītībā iesaistīto vispārizglītojošo mācību priekšmetu pedagogu
kompetences paaugstināšana”
(Vienošanās Nr.2009/0274/1DP/1.2.1.1.2/09/IPIA/VIAA/003,
LU reģistrācijas Nr.ESS2009/88) īstenošanai.

Rīga, 27.02.2013.

Šajā konspektā

Sagatavošanās instalēšanai,
Windows Server 2012 instalēšanas pamati,
Tīmekļa servera lomas pieinstalēšana,
MOODLE instalēšana ar *Microsoft Web Platform Instller*,
Komentāri.

Sagatavošanās instalēšanai

Microsoft Windows Server 2012 iznāca 2012. gada rudenī, tā ir revolucionāri jauna serveru operētājsistēma, kuru *Microsoft* serveru cienītājiem ir lietderīgi ieviest iepriekšējo versiju vietā. Jaunajā versijā ir optimizēts darbs lielos tīklos, klāsterizācija, virtualizācija u.c. mākoņtehnoloģijas, kā arī tiek nodrošināts atvērtā pirmkoda programmatūras atbalsts tīmekļa risinājumos, kas arī padara Moodle instalēšanu daudz vienkāršāku kā uz iepriekšējiem *Microsoft* serveriem. Tagad Moodle instalēšana uz *Windows* servera ir tikpat vienkārša kā uz *Linux*.

Windows Server 2012 minimālās sistēmas prasības pret servera aparatūras dzelžiem:

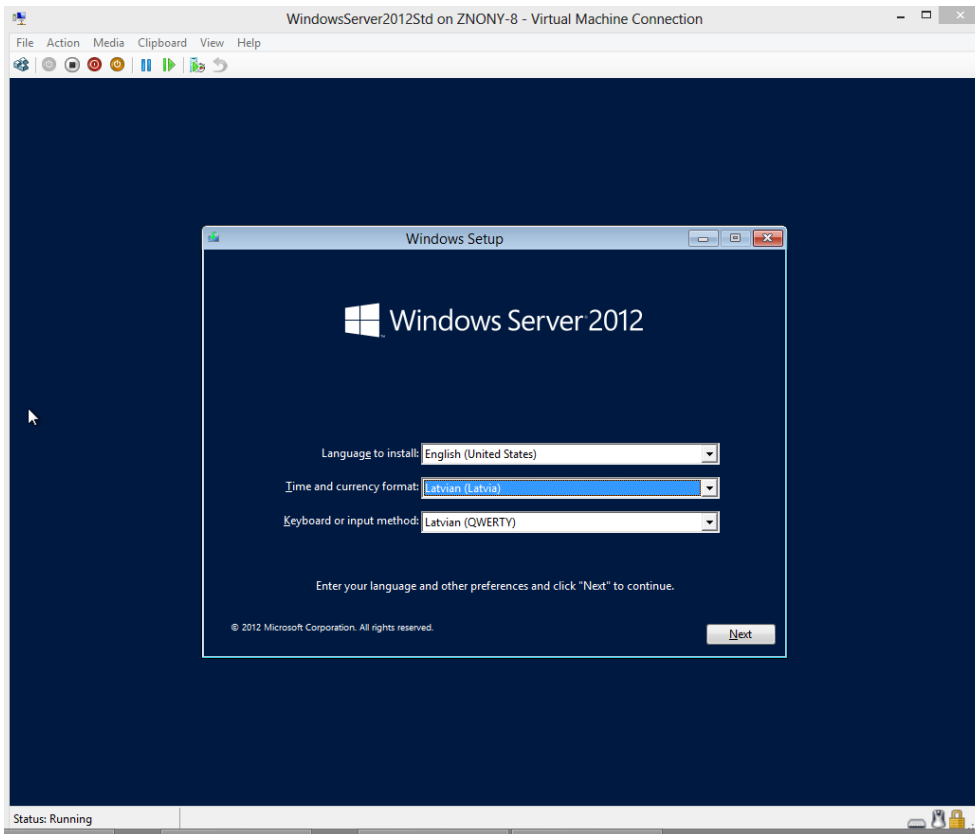
- 1.4 GHz 64-bit procesors
- minimums 512 MB RAM (lai uzinstalētu)
- 32 GB diska vietas
- Super VGA (800 x 600) vai augstāks monitors (serverim ir vienkāršāks Metro UI)
- DVD iekārta, klaviatūra, pele.

Reālam skolas MOODLE serverim pirmajos gados pietiks ar vismaz 2 vai 4 kodolu procesoru un 4 līdz 8 GB RAM, daži simti GB HDD. Ja nav līdzekļu īstai servera aparatūrai, var sākt ar labu, mūsdienīgu galddatoru, kuram bez minētā ir arī laba tīkla karte.

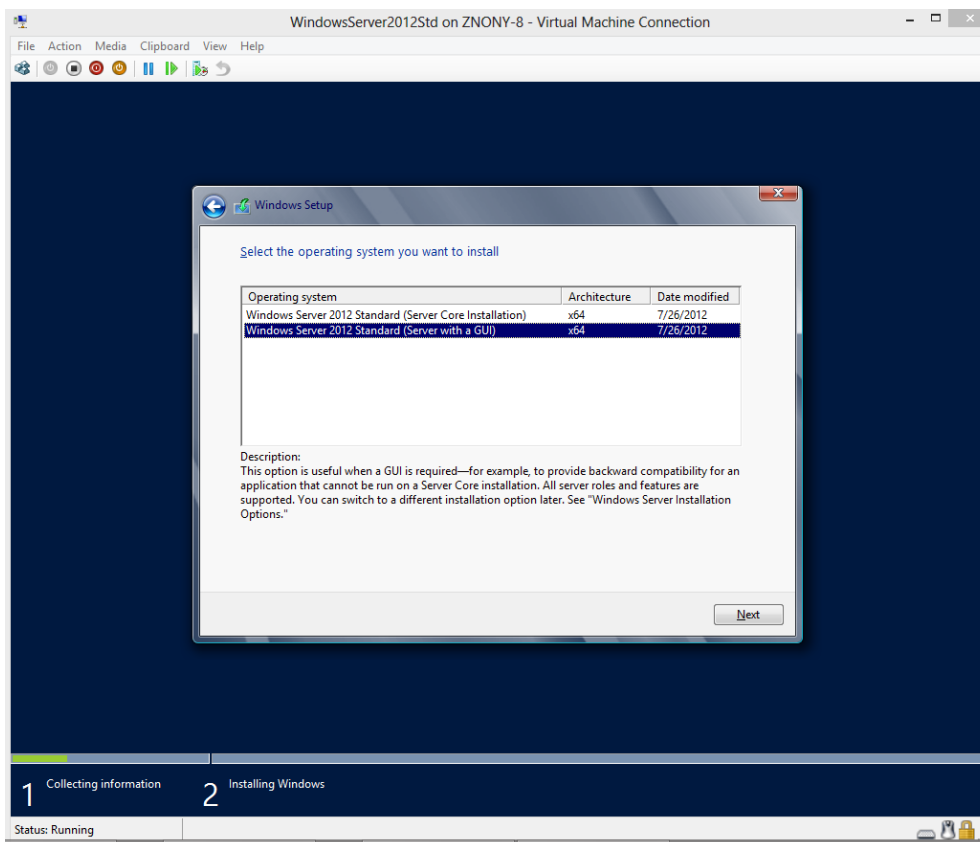
Serveri ir iespējams uzinstalēt ne tikai ar pierasto *Windows* grafisko saskarni (2012 tas ir kā darbvirsmas, tā *Metro* jeb *Modern UI* interfeiss), bet arī tīru konsoles instalāciju – *Core*. *Core* instalāciju administrē vai nu uz vietas, izmantojot *PowerShell* 2400 komandas, vai attālināti ar *GUI* vai pārlūkprogrammas saskarni.

Windows Server 2012 instalēšana

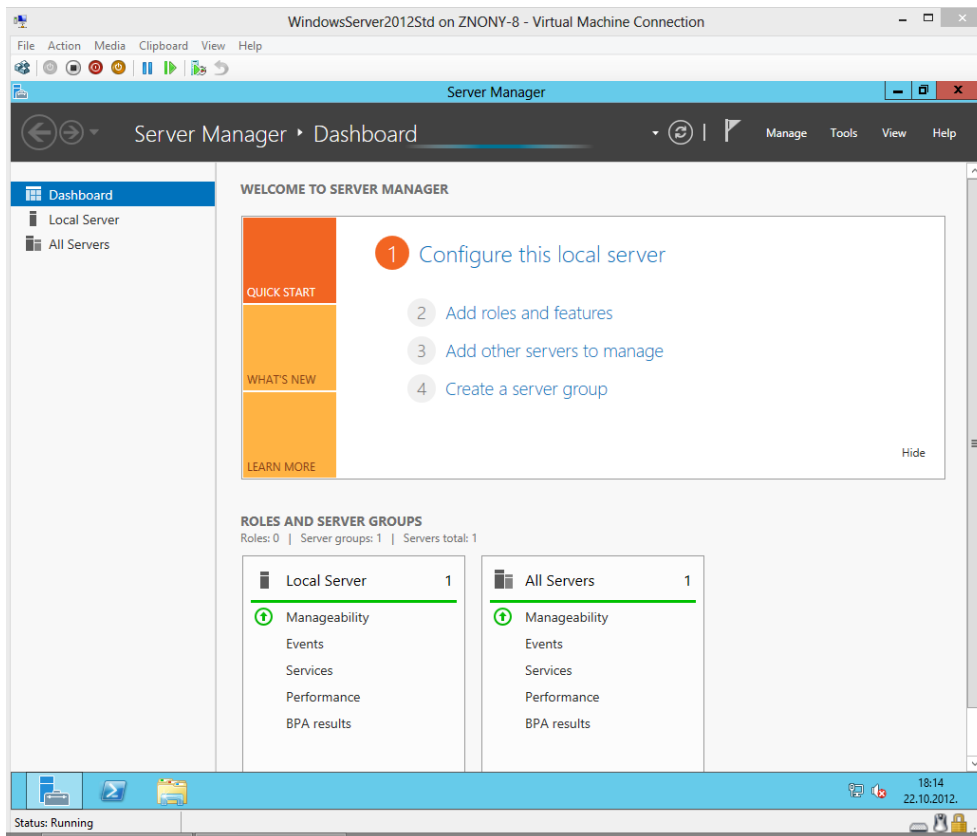
Aplūkosim dažus svarīgākos instalēšanas soļus. Vairāk informācijas projekta e-kursā <http://profizgl.lu.lv/course/view.php?id=10> - *DatZT007* : Daudzfunkcionāla skolas servera ar MOODLE vidi instalēšana un administrēšana, skat e-brošūras. Jaunā servera interfeiss būtiski atšķiras no iepriekšējām versijām, tomēr tā instalēšanas un konfigurēšanas pamatpaņēmieni mazas iestādes serverim paliek tie paši. To gan nevar teikt par ļoti lielām un sarežģītām sistēmām, piemēram, ja vienlaicīgi administrējat vairākus *Windows 2012* serverus, tos varat administrēšanas rīkos ērti skatīt pa servisiem, ne tikai pa mašīnām.



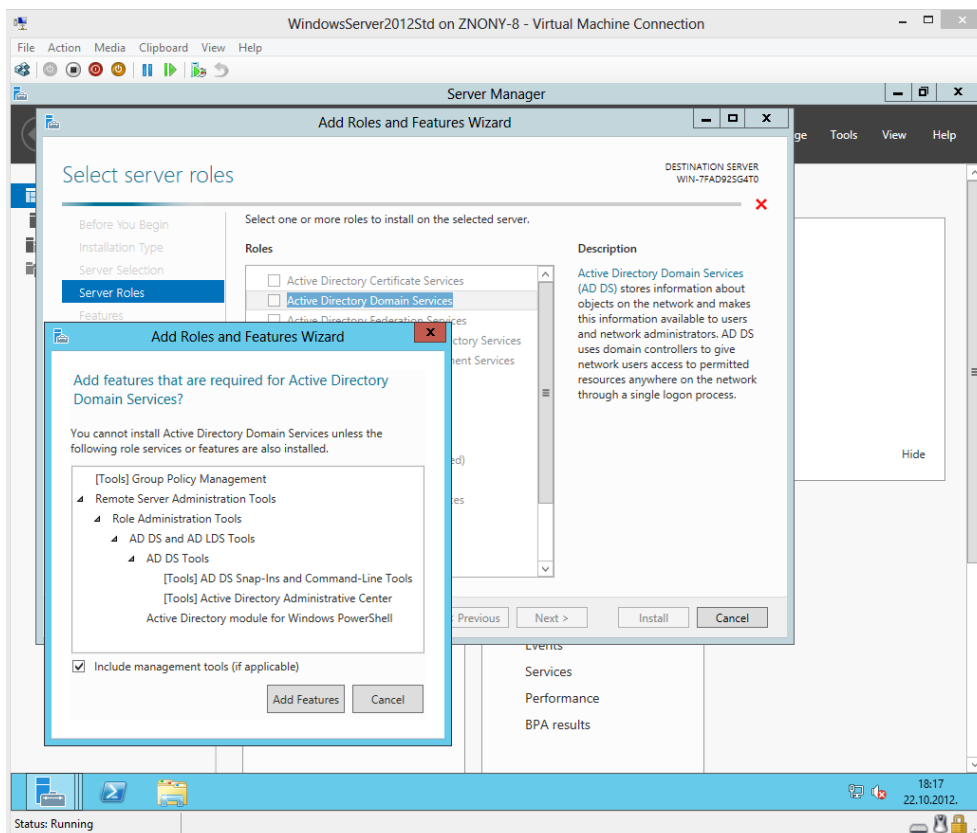
1. att. Instalācijas sākums.



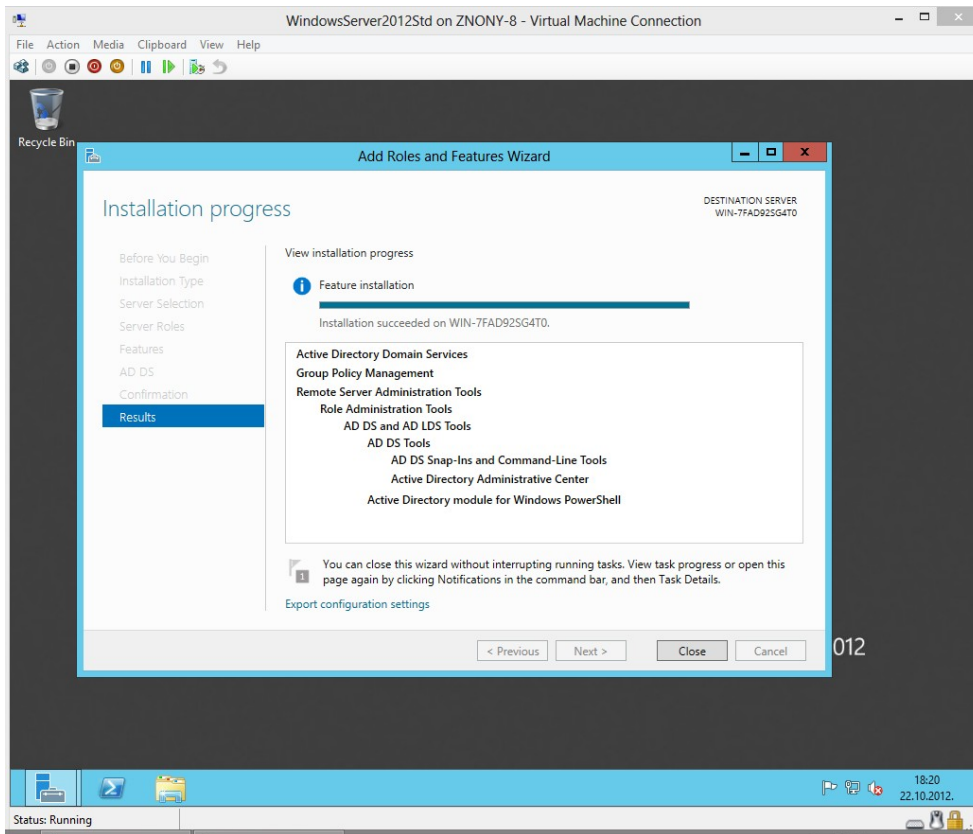
2. att. Izvēle starp Core un Standart instalācijām



3. att. Pēc uzinstalēšanas ir jāpierod pie jaunās saskarnes.

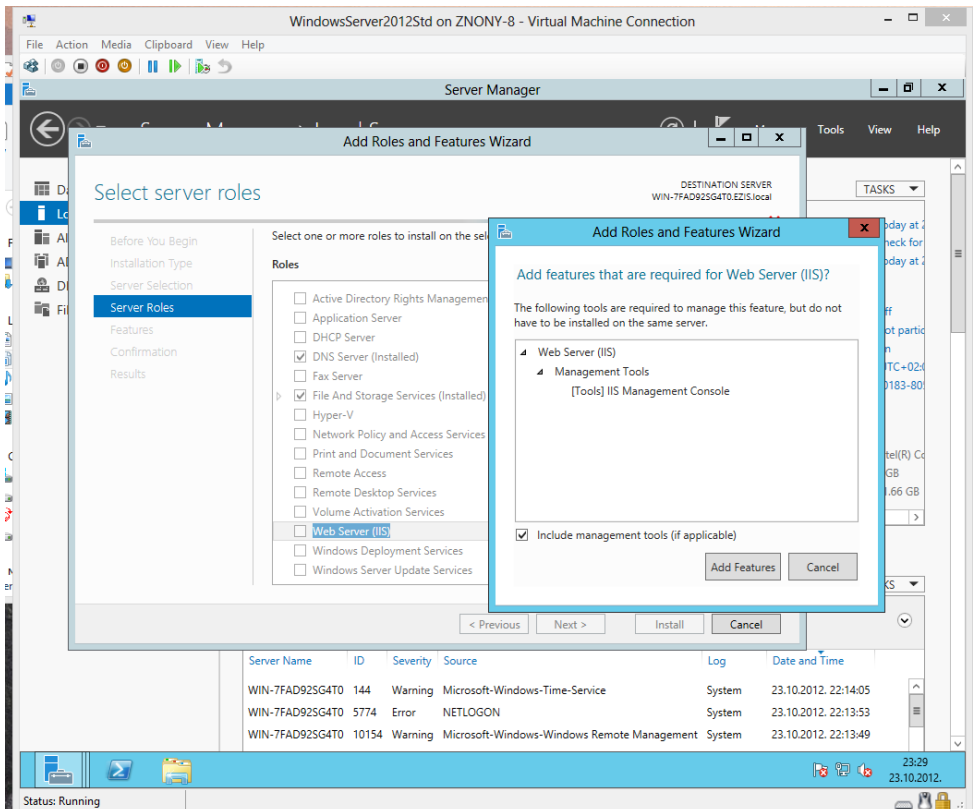


4. att. Pieinstalējam parastās servera lomas: Active Directory ar DNS u.c.

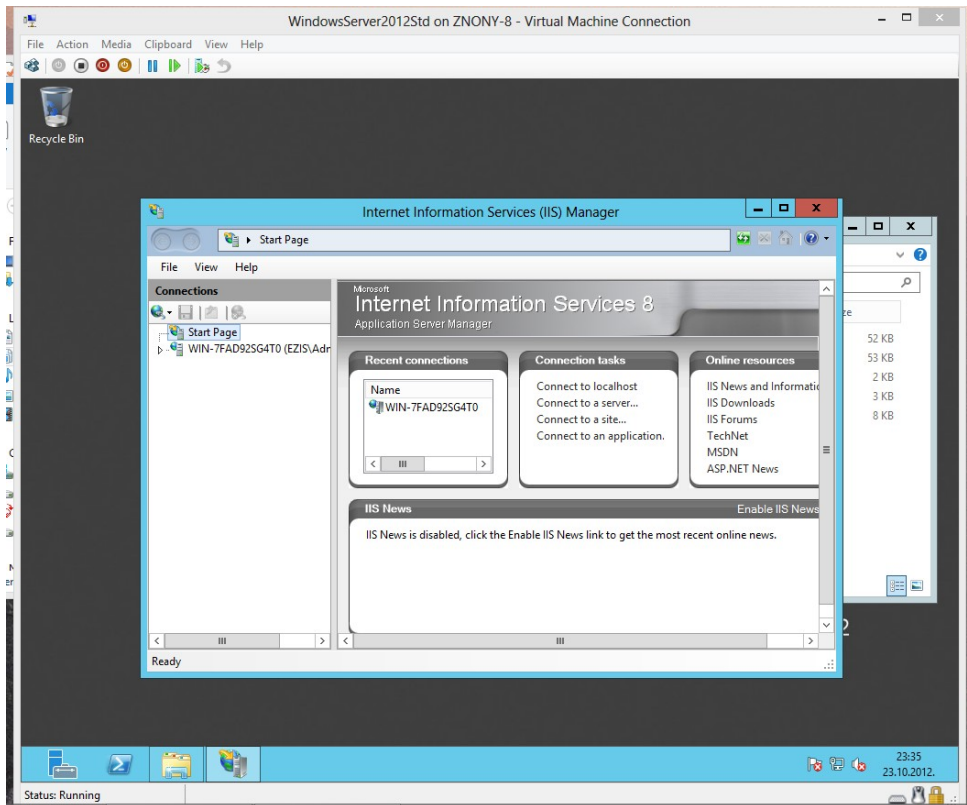


5. att. Turpinās lomu instalēšana.

Timekļa servera lomas pieinstalēšana

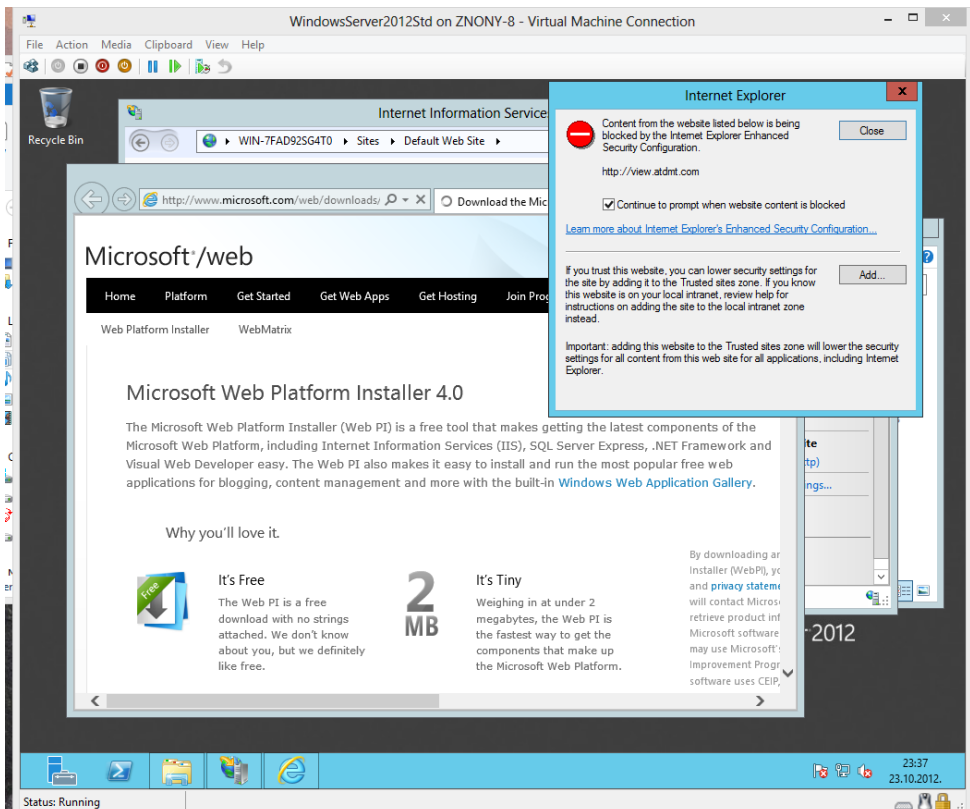


6. att. Instalēja Timekļa (Web) servisu IIS8.



7. att. IIS8 administrēšanas rīks (utilīta).

MOODLE instalēšana ar *Microsoft Web Platform Instller*



8. att. Tad no www.microsoft.com lejupielādējam bezmaksas rīku *Microsoft Web Platform Installer* un uzinstalējam to uz servera.

www.microsoft.com/web/gallery/moodle.aspx

Microsoft®/web English (United States)

Home Platform Get Started Get Web Apps Get Hosting Join Programs Downloads

Windows® Web App Gallery

Featured Browse All

All Categories

< Back

Moodle



[view application screenshots](#)

Moodle is a Learning Management System (LMS) that provides educators with tools such as resources, forums, quizzes, assignments, learning objects, surveys, polls, data collections, lessons, wikis and projects so that they can construct web-based courses about any topic and then invite students into those courses. Moodle has many management features such as groups, gradebooks, reports, custom roles, import/export/archiving, payments and integration with many other systems. Moodle is PHP software but it runs on nearly every platform and most kinds of database.

Available **Free!** Install

Rating: ★★★★★

Downloads: 154,307

9. att. MOODLE atroda arī Microsoft Web AAP vietnē:
<http://www.microsoft.com/web/gallery/moodle.aspx>.


www.microsoft.com/web/gallery/install.aspx?appid=Moodle

Microsoft Home | Sign In Join us on: f t YouTube

Microsoft®/web English (United States)

Home Platform Get Started Get Web Apps Get Hosting Join Programs Downloads

Installs powered by the Microsoft Web Platform Installer

 **Install Now** ▶

By downloading and using the Web Platform Installer (Web PI), you agree to the [license terms](#) for the Web PI.

Please leave this window open until the Microsoft Web Platform Installer starts.


System requirements

Supported Operating Systems are Windows 8, Windows 7, Windows Vista SP2, Windows XP SP3+, Windows Server 2003 SP2+, Windows Server 2008, Windows Server 2008 R2, Windows Server 2012.

You must have a live Internet connection.

You must have administrator privileges on your computer to run the Web Platform Installer.

You are about to install:



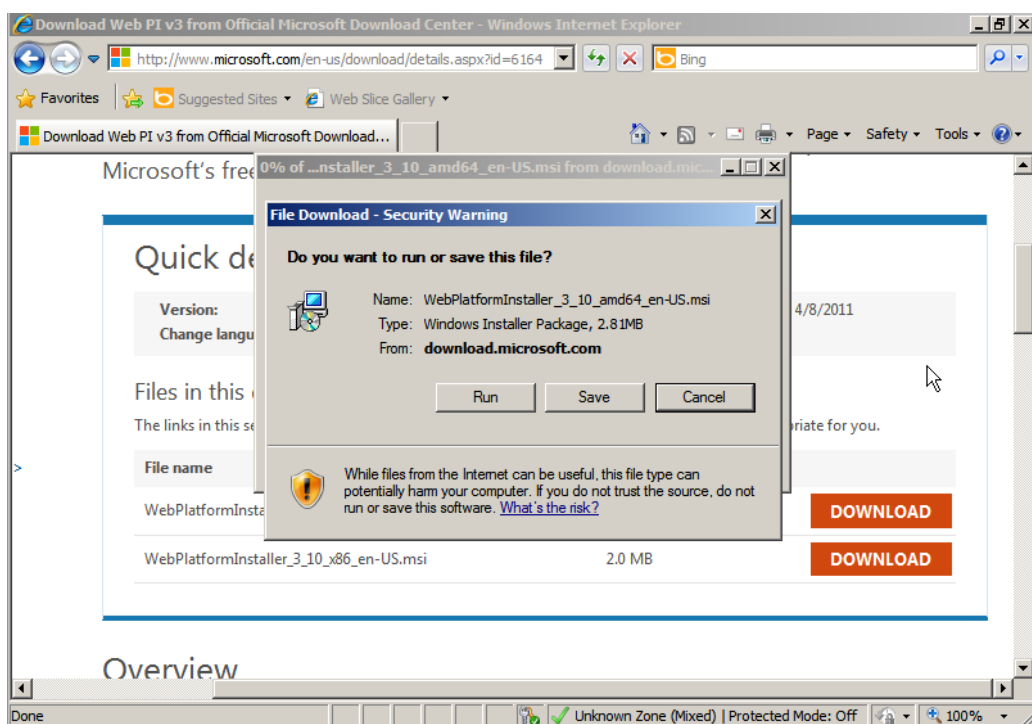
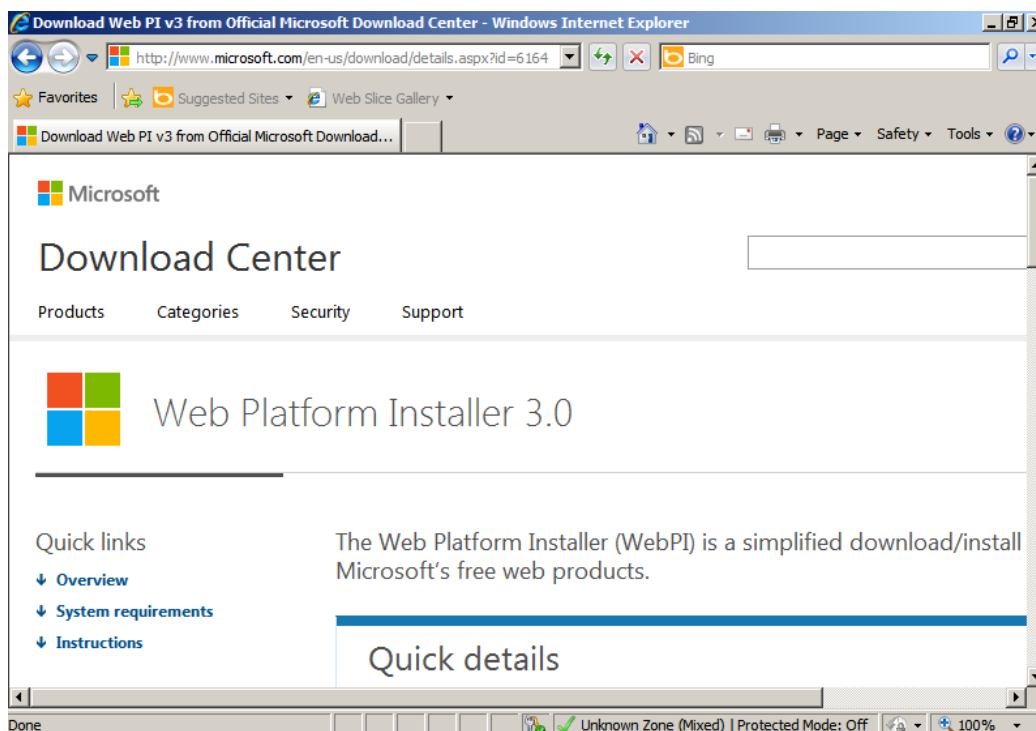
Moodle

Moodle is a Learning Management System (LMS) that provides educators with tools such as resources, forums, quizzes, assignments, learning objects, surveys, polls, data collections, lessons, wikis and projects so that they can construct web-based courses about any topic and then invite students into those courses. Moodle has many management features such as groups, gradebooks, reports, custom roles, import/export/archiving, payments and integration with many other systems. Moodle is PHP software but it runs on nearly every platform and most kinds of database.

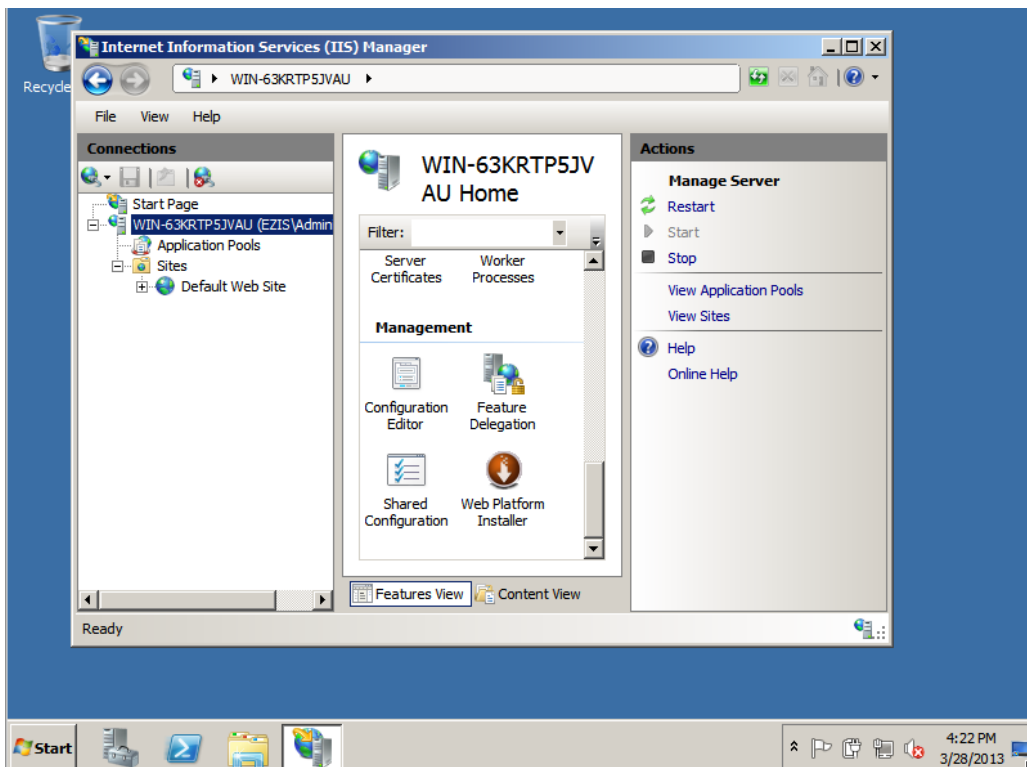
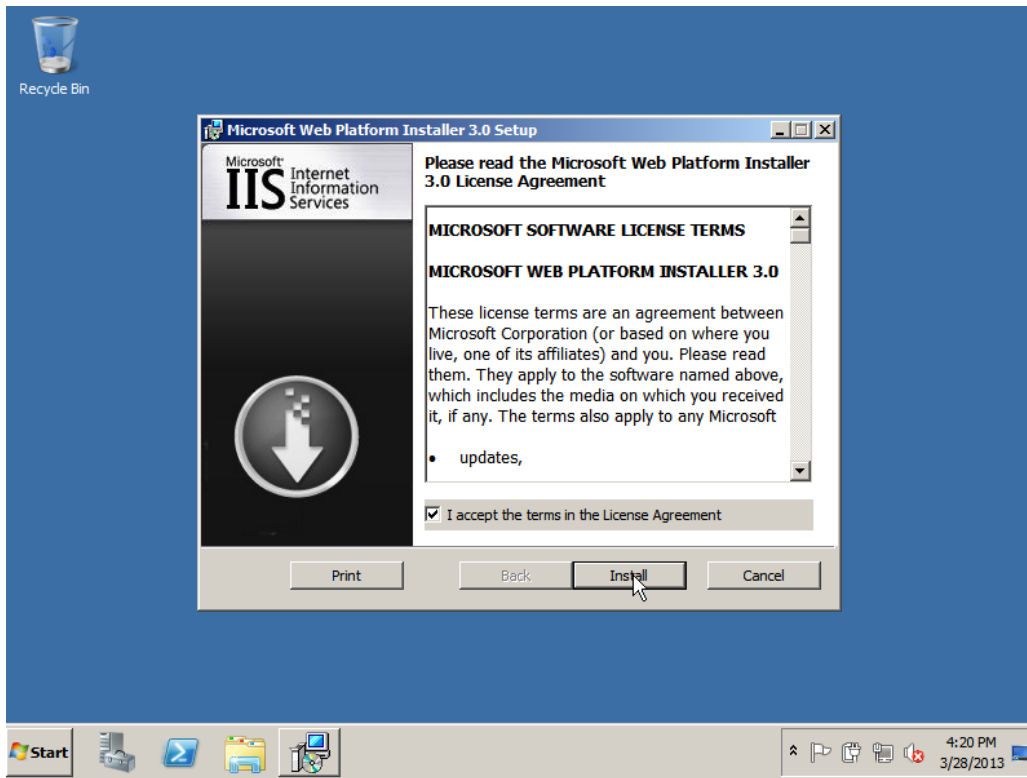
[More information](#)

10. att. Lejupielādējam no Microsoft MOODLE 2 instalāciju.

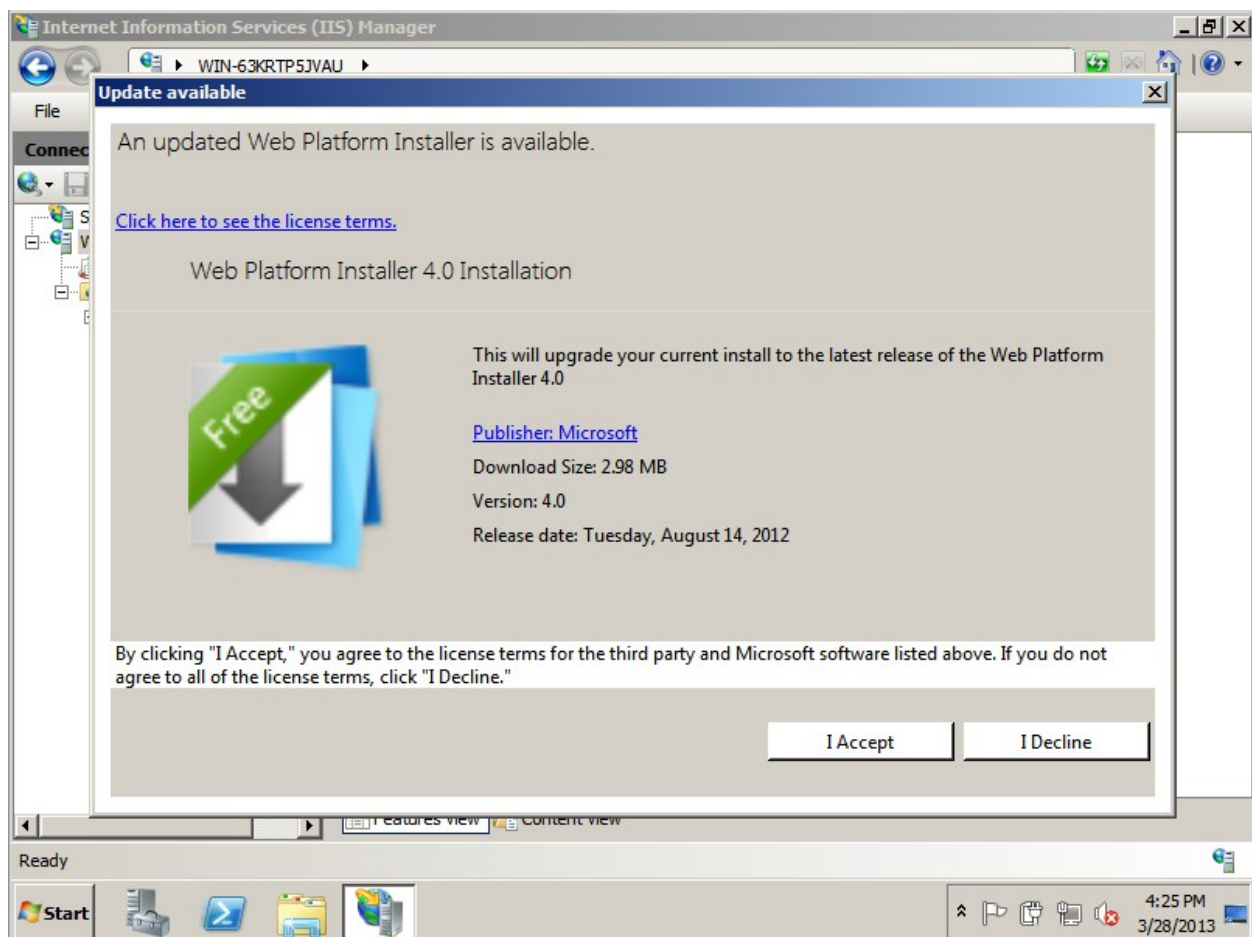
Esam lejupielādējuši no *Microsoft* MOODLE 2 instalāciju, kas piemērota tālākai instalēšanai uz *Windows Server 2008, 2008 R2, 2012* ar iepriekš lejupielādēto un serverim pieinstalēto rīku *Web Platform Installer* (Web PI), palaižam Moodle.exe failu ar Web PI. Tālāk sekojam instrukcijām un administrējam MOODLE tāpat, kā uz citām operētājsistēmām. Ja pirms tam nav uzinstalēta MySQL datu bāzu sistēma, varam to instalēt tagad. Lietojot Jauno Microsoft rīku Web Platform Installer, darbību secība uz Windows Server 2008 R2 un 2012 ir praktiski vienāda, kas parādīts nākamajos attēlos.



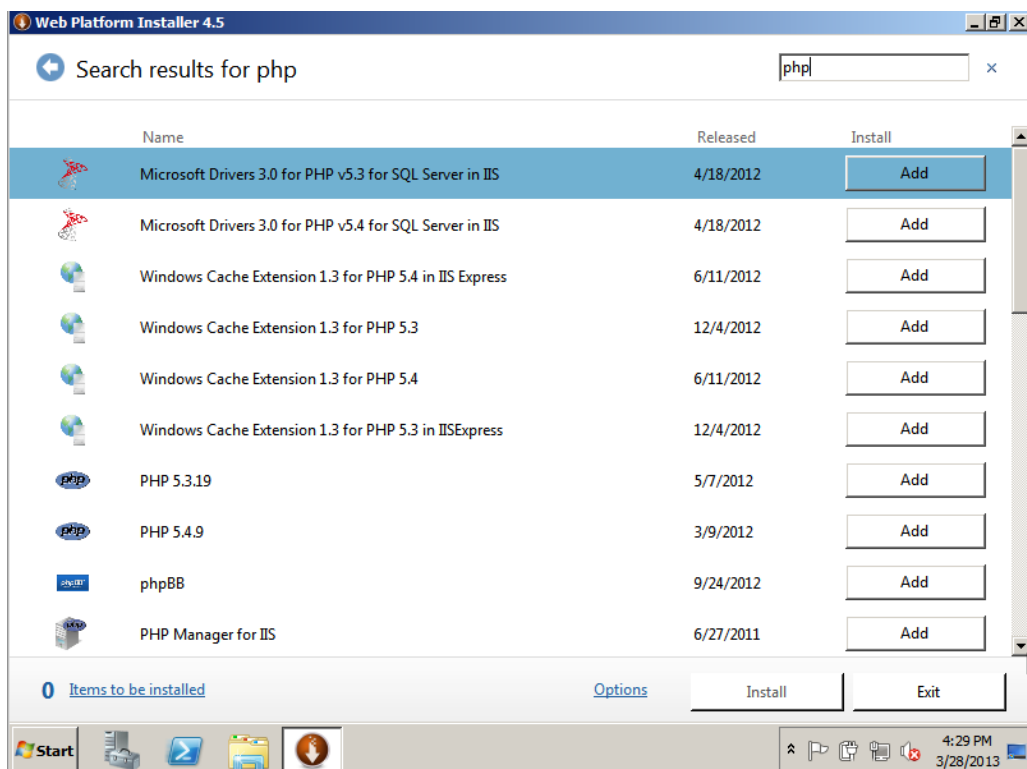
11., 12. att. Lejupielādējam jaunāko Web Platform Installer (WPI) versiju.



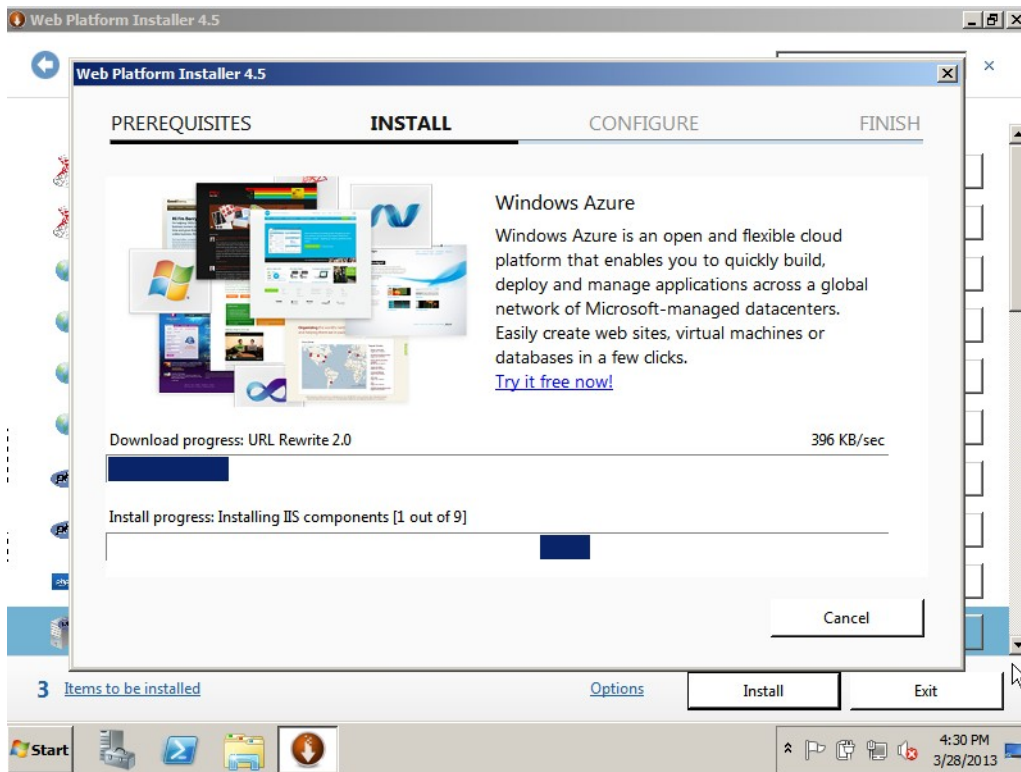
13., 14. att. Vecam WPI instalēciju.



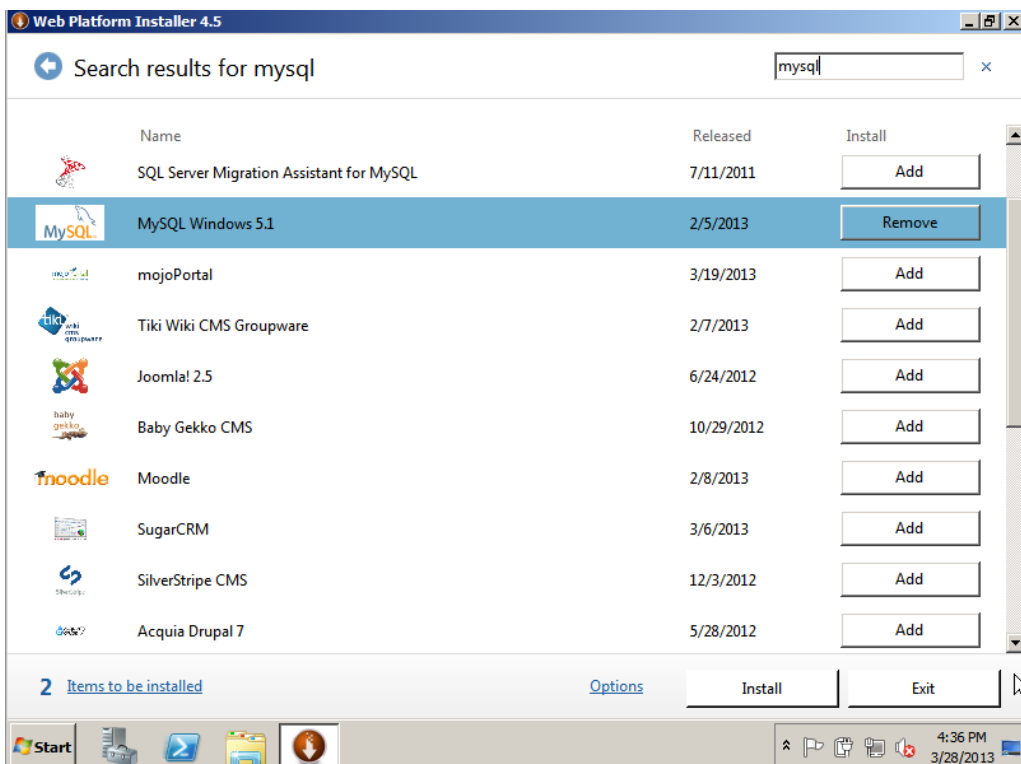
15. att. Tiek piedāvāts WPI atjauninājums no versijas 3.0 uz versiju 4.0 vai 4.5.



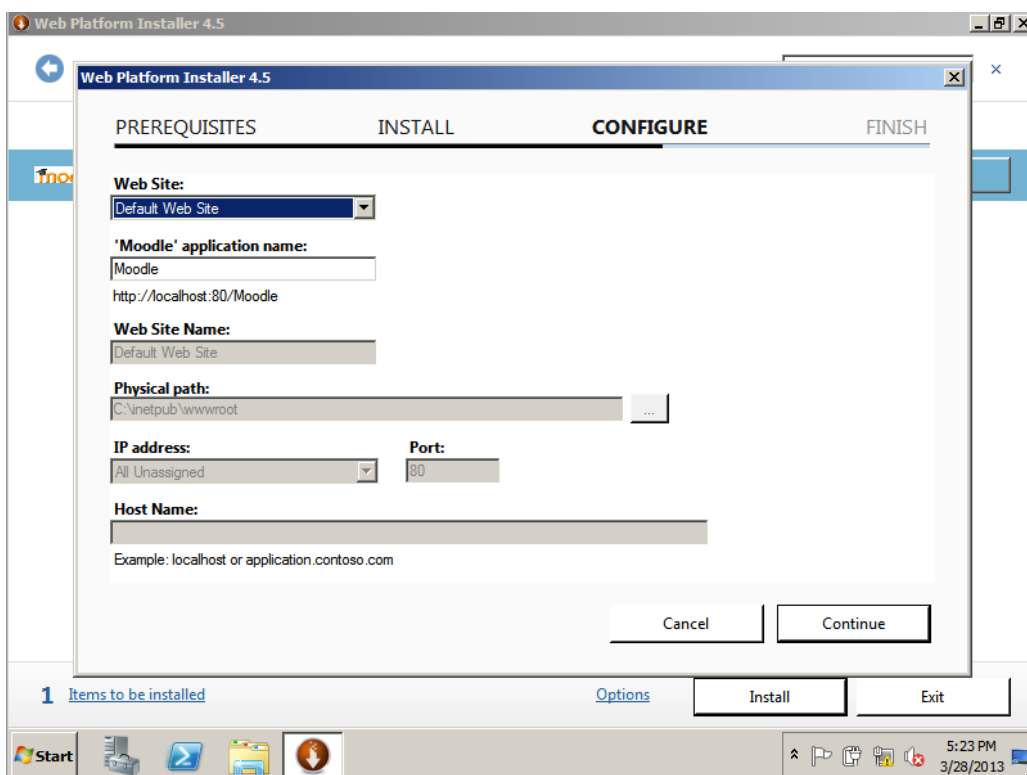
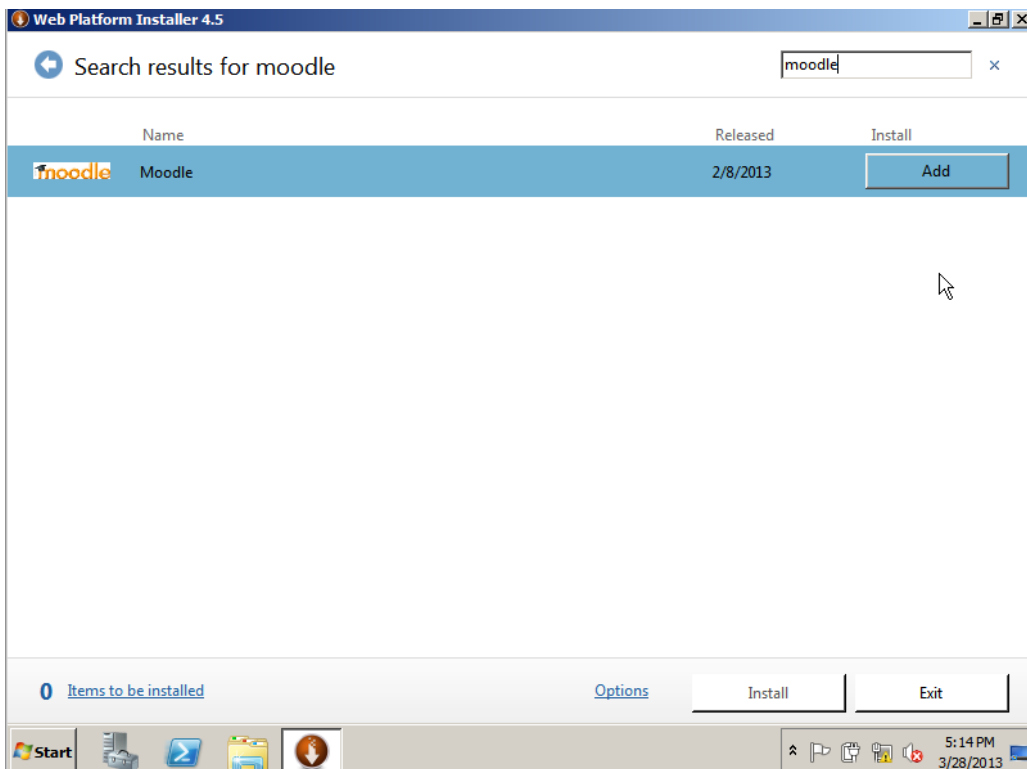
16. att. WPI saskarnes meklētājā atrodam PHP.



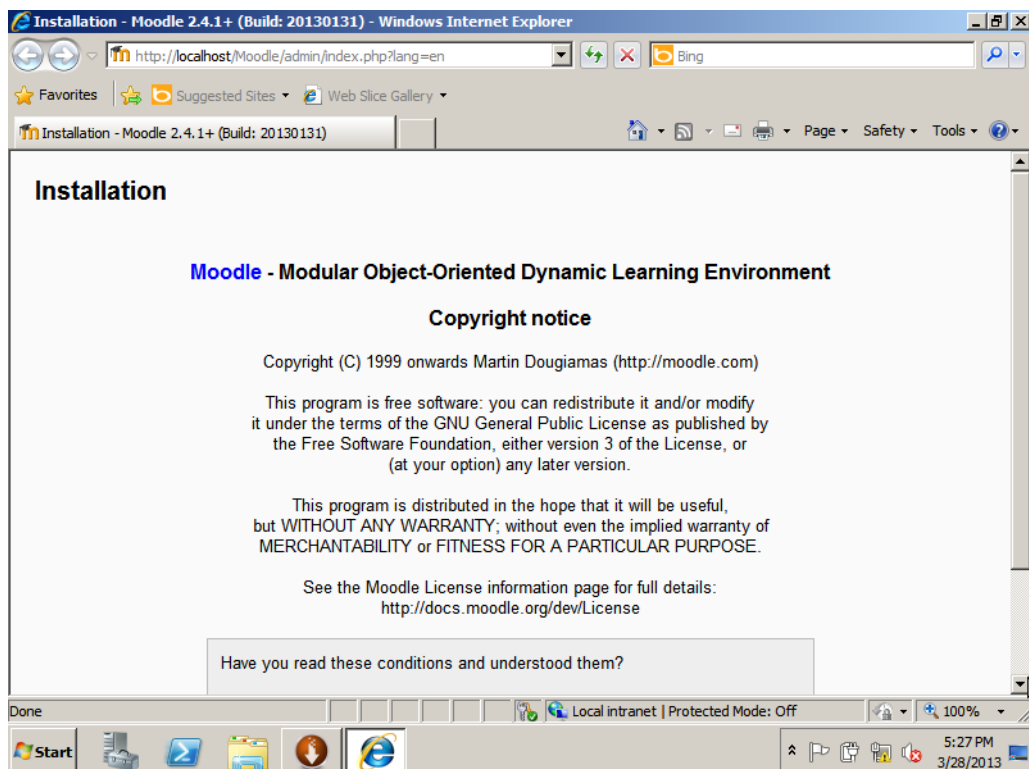
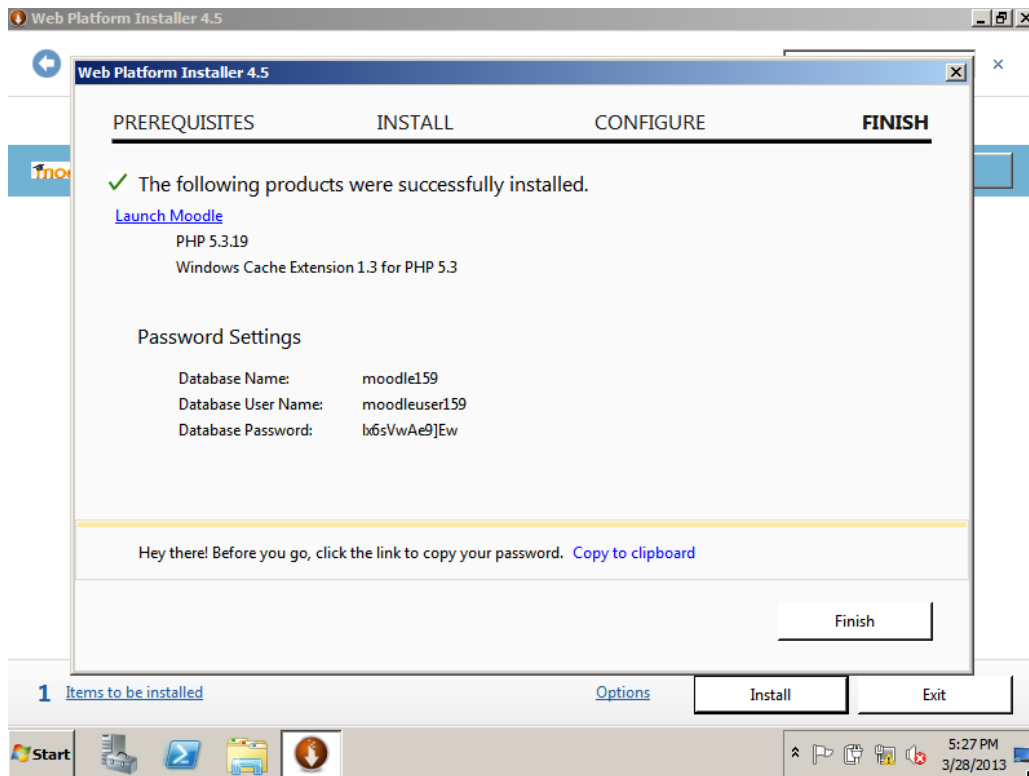
17. att. Veicam PHP instalāciju.



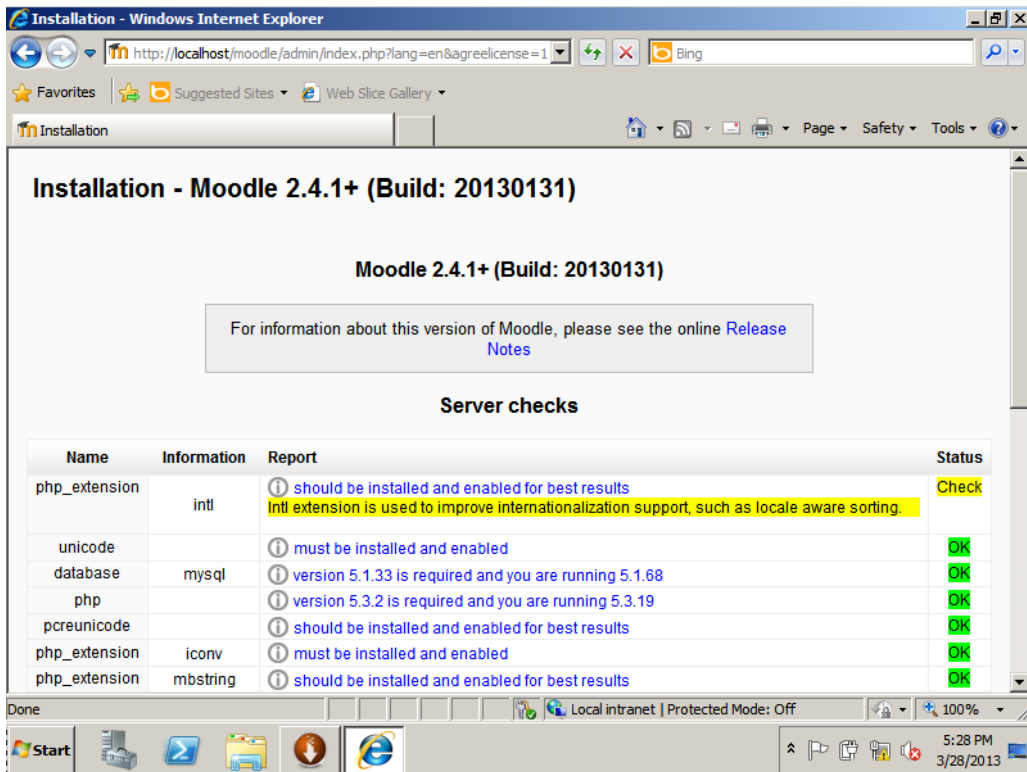
18. att. Analogi atrodam un instalējam MySQL.



19., 20 att. Microsoft izstrādātajā atvērtā pirmkoda risinājumu instalatorā jaunākajām Windows Server versijām (2008 R2, 2012) atrodam MOODLE un instalējam.

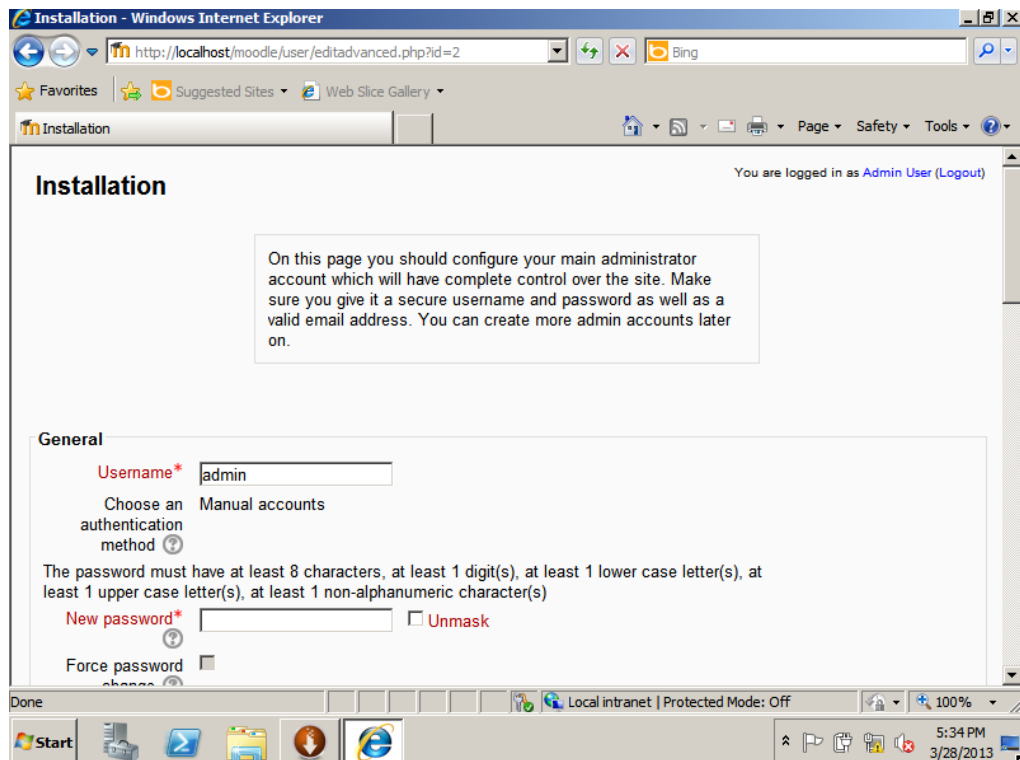


21., 22. att. Pēc Moodle failu instalācijas pabeigšanas turpinam Moodle konfigurēšanu interneta pārlūkprogrammā, var lietot to URL adresi, kura lietojot tiks izmantota.

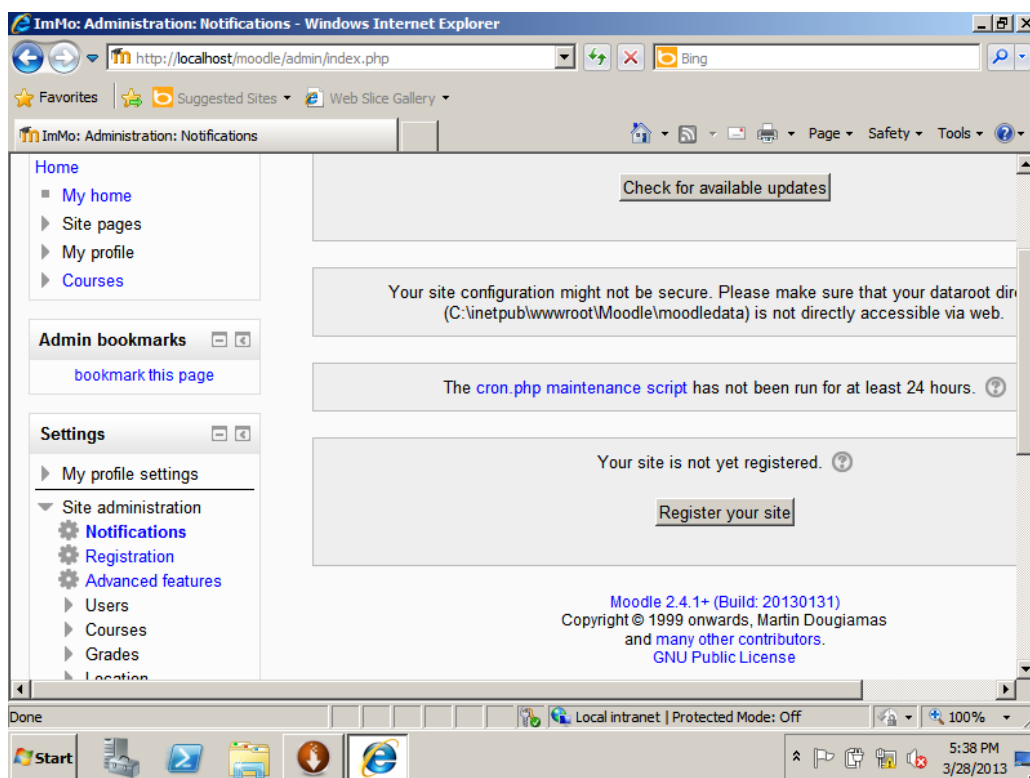
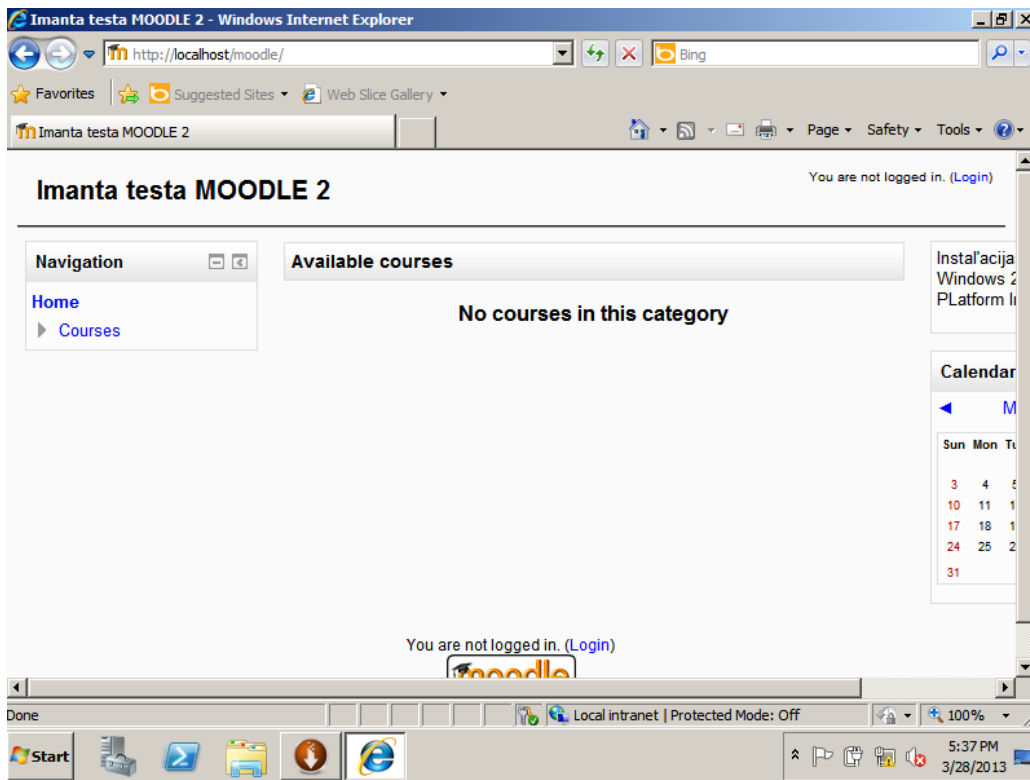


23. att. Instalāciju nav iespējams turpināt pie sarkaniem nepilnību paziņojumiem, tomēr arī dzeltenos ir vēlams novērst.

Klikšķinām uz palīdzības pogas (I) un atbilstoši instrukcijai ieviešam nepieciešamos PHP paplašinājumus, bibliotēkas. Šis solis un tālāk jau ir tāds pats, kā uz Ubuntu Linux servera.



24. att. Veicam Moodle administratora konta un vides pamatīpašību konfigurāciju.



25., 26. att. Tālākie Moodle iekārtošanas darbi uz Windows un Linux serveriem ir līdžīgi, skat. iepriekšējos materiālus.

Komentāri

Svarīgi atcerēties, ka mapei /moodle vislabāk būt tikai lasāmai anonīmajam IIS viesā lietotājam, bet uz /moodledata tam jābūt ar visām tiesībām.

Kādēļ nav īsti labi izmantot instalatoru no <http://download.moodle.org/windows/> - Windows Moodle Distribution, kas uzinstalē XAMPP? Šī metode uzinstalē tīmekļa serveri ar lietotāja SYSTEM administratoram tuvajām tiesībām, kas potenciāli rada iespēju operētājsistēma ievainojumam. Šis veids ir labs testēšanai uz darbstacijām, der skolotājam uz sava klases datora, ja viņš ir vienīgais visā skolā, kas lieto Moodle un nespēj gūt neprofesionāla datortīkla administratora atbalstu. Tomēr visas skolas Moodle serveri NEDRĪKST likt uz darbstacijas, jo tā netur darbu ar lielu tīkla slodzi. Par serveri ir jāizmanto serveris!

Veiksmi darbā!

Doc. Imants Gorbāns