



IEGULDĪJUMS TAVĀ NĀKOTNĒ



LATVIJAS  
UNIVERSITĀTE

ANNO 1919



PROFESIONĀLAJĀ IZGLĪTĪBĀ IESAISTĪTO  
VISPĀRIZGLĪTOJOŠO MĀCĪBU PRIEKŠMETU PEDAGOGU  
KOMPETENCES PAAUGSTINĀŠANA

***Austra Avotiņa***

autora vai autoru grupas vārds, uzvārds

**Kultūras izpausmes formas. Māksla kā kultūras forma. Ievads.**  
darba nosaukums

Materiāls izstrādāts

ESF Darbības programmas 2007. - 2013.gadam „Cilvēkresursi un nodarbinātība”  
prioritātes 1.2. „Izglītība un prasmes”  
pasākuma 1.2.1. „Profesionālās izglītības un vispārējo prasmju attīstība”  
aktivitātes 1.2.1.2. „Vispārējo zināšanu un prasmju uzlabošana”  
apakšaktivitātes 1.2.1.1.2. „Profesionālajā izglītībā iesaistīto pedagogu  
kompetences paaugstināšana”

# Kultūras izpausmes formas.

## Māksla kā kultūras forma

### Mērķis:

Veidot izpratni par 20.gs. mākslu kā kultūras formu un pasaules uztveres veidu.

### Uzdevumi skolēniem:

1. Iepazīties ar 20.gs. filozofu atziņām par mākslas būtību;
2. Vērtēt un analizēt tekstus un tiem atbilstošu mākslas darbu saturu;
3. Atkārtot 20.gs. klasiskā modernisma virzienus un idejas.

### Uzdevumi skolotājiem:

1. Izskaidrot un pamatot 19. un 20. gs. mākslas virzienu un parādību iedalījumu četrās attieksmes grupās, kas izsaka arī pasaules uztveres veidus. Tie ir - reālistiskais, romantiskais, strukturālais un simboliskais pasaules uztveres veids;
2. Organizēt radošu mācību vidi, motivēt skolēnus darbībai un panākt pozitīvas pieredzes pilnveidi.

# Māksla kā kultūras forma - ievads

(atkārtojums, diskusija)

## Kas ir māksla?

*"Vajadzīgs kaut kas iedarbīgāks, dinamiskāks nekā bilde, lai lauztu mūri mākslinieka un skatītāja starpā"*

*Kristaps Ģelzis*

Māksla ir ceļš, kas atklāj prāta refleksiju uz realitāti – estētiskā līmenī, kad mākslinieks un skatītājs tiek konfrontēts, aicināts atbildēt uz četriem jautājumiem –

1. Kas ir reālitate kā eksistences pierādījums?
2. Kas ir realitāte kā kopums, kas atsevišķo vieno veselumā?
3. Kas veido cilvēka iekšējo realitāti, kā tā savietojas ar ārējo – dabu un Visumu?
4. Kas ir pāri vai blakus realitātei, kas ir tās nozīme?

# Mākslas vēsturē vispārpieņemts ir dalījums stilos un virzienos

Dažādi var būt arī šie dalījumi – izvēloties principus -  
vēsturiskos, stilistiskos, psiholoģiskos...

Bet tie attiecas tikai uz teoriju...

Mākslas darbos nekas nav tīrā, viennozīmīgā formā

Daudzu mākslinieku darbība nav iekļaujama vienā “rāmītī”

## *Diskusija*

Lūdzu, nosauciet jums zināmos stilus.

Vai dalījuma metode stilos un virzienos ir nepieciešama – KAM?

1. Klasicisms
2. Romantisms
3. Simbolisms
4. Reālisms
5. Impresionisms
6. Postimpresionisms
7. Puantilisms
8. Kubisms
9. Fovisms
10. Ekspresionisms
11. Futūrisms
12. Konstruktīvisms
13. Dadaisms
14. Sirreālisms
15. Abstrakcionisms
16. Minimālisms
17. Fotoreālisms
18. Postmodernisms

*Diskusija -  
komentāri nosauktajiem virzieniem*

Vēl daži –ismi?  
Bet kur ir modernisms?

- vārda sakne norāda uz latīņu *modernus* – tas nozīmē – *jauns* - tāpat tāds, kas notiek tagad, tikko – jeb tāds ko mūsdienās saucam par laikmetīgu...

Līdz ar to, 20.gs. pirmās puses mākslas virzienus (6-15) pareizi būtu saukt par klasiskā modernisma virzieniem.

# MĀKSLAS DARBA VĒRTĪBA

- Mākslinieciskā
- Morālā

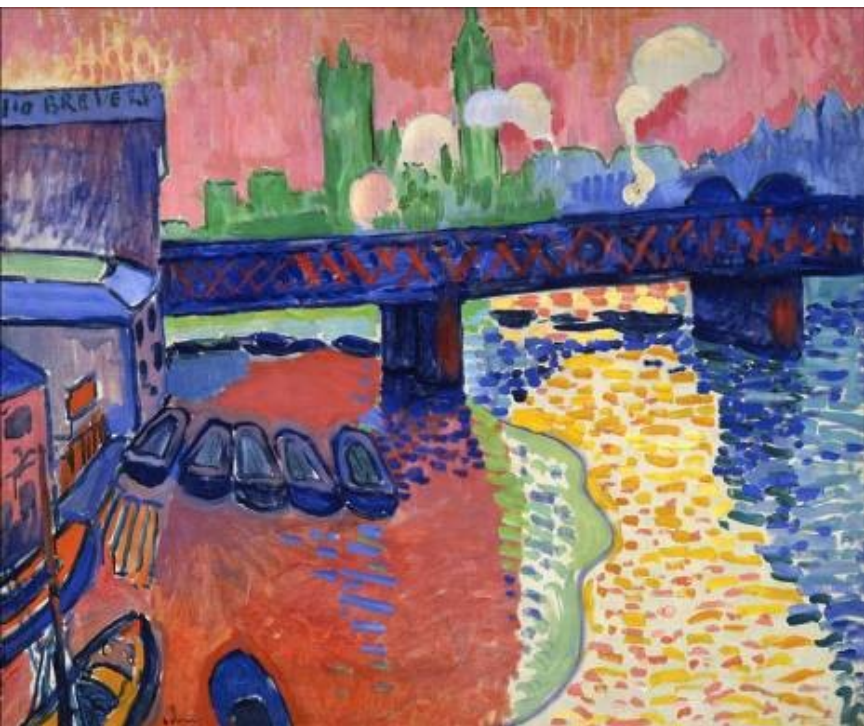
Abas pieder divām atšķirīgām valstībām. Mākslinieciskā saistīta ar darbu, morālā - ar cilvēku.

Taču lietas būtība ir pašā māksliniekā, jo viņš ir kas vairāk par izveicīgu amatnieku – viņš nav tikai mākslinieks. Viņš ir arī cilvēks un tikai pēc tam mākslinieks.

## *Diskusija*

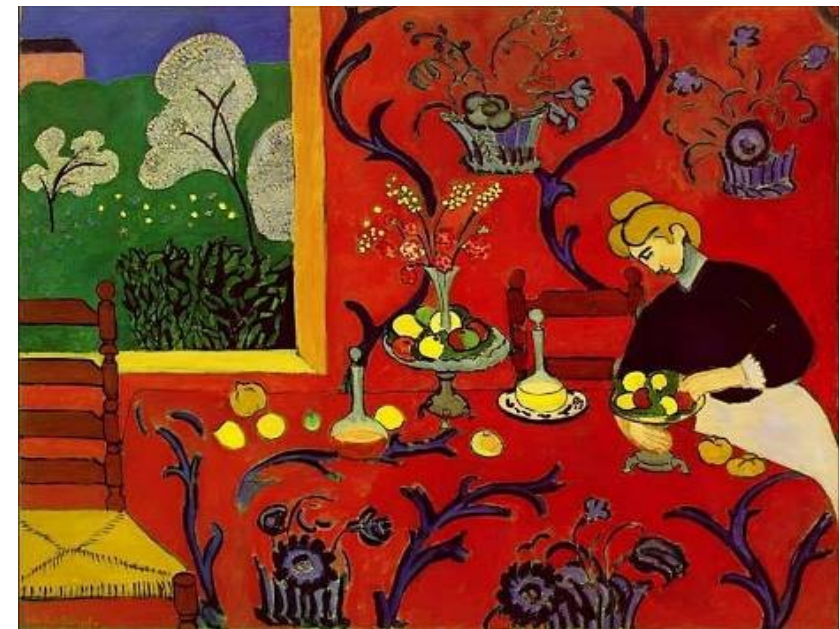
Līdz 20.gs. varēja teikt, ka māksla simbolizē morālu patiesību (Kasīrers, 134.lpp.). Kā ir mūsdienās?





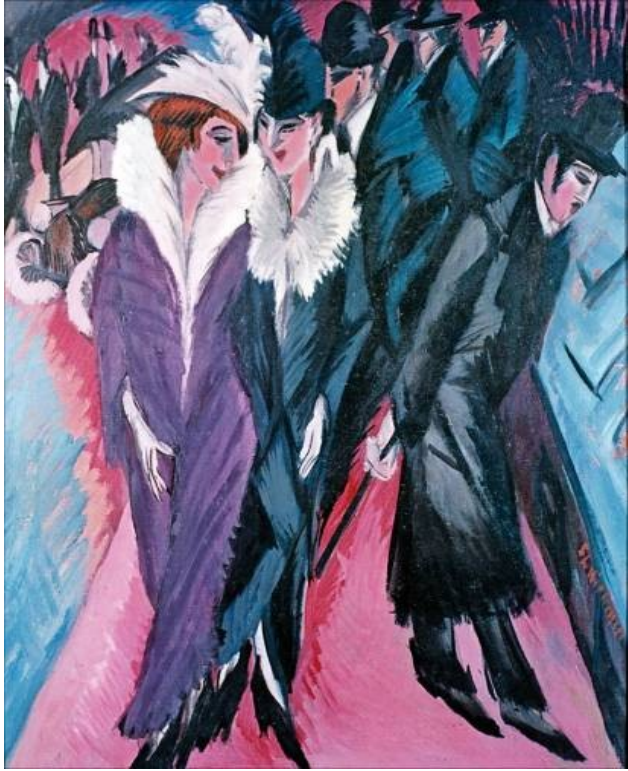
2011

© avotiņa



8



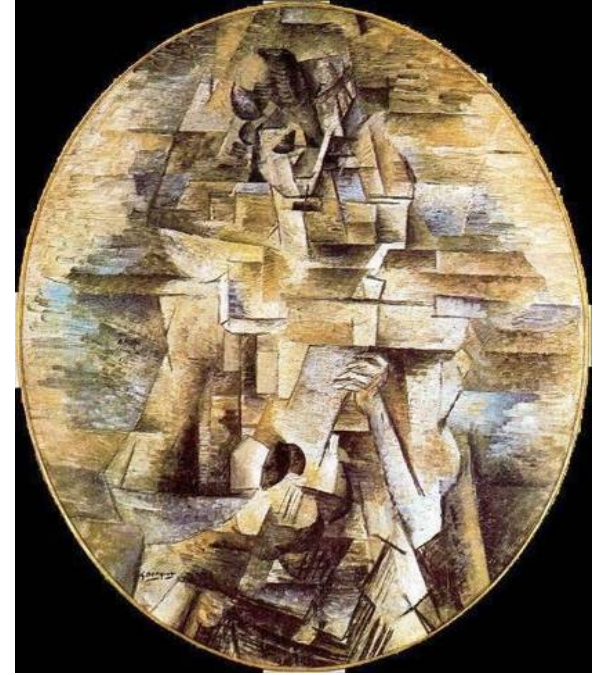


2011

© avotiņa

9





2011

© avotiņa



10

# MĀKSLINIECISKĀ VĒRTĪBA – MĀKSLAS DARBS MORĀLĀ VĒRTĪBA – MĀKSLINIEKS & SKATĪTĀJS

*Gleznotājs, grafiķis, tēlnieks,  
datorgrafiķis, videomākslinieks, arhitekts....*

- viduslaikos - amatnieks kolektīvā (cunfte, kā kvalitātes garantija);
- no 15.gs. (renesanse) – indivīds ar slavenu vārdu;
- 20.gs. otrajā pusē – zīmola nesējs (to rada kuratori, dīleri, kolekcionāri, kolekcijas).

*Diskusija*

*Lūdzu, miniet piemērus.*

Māksla atšķiras no dabas... patiesībā par mākslu vajadzētu dēvēt tikai brīvu radīšanu, t.i. radīšanu ar patvaļu, kas savas rīcības pamatā liek prātu. ... Mākslu kā cilvēka prasmi atšķir arī no zinātnes (varēšanu no zināšanas) kā praktisko spēju no teorētiskas spējas, kā tehniku no teorijas. (Kants. Spriestspējas kritika. 116 – 117);

Mākslas filozofijā izpaužas divu tādu pašu antagonisku tendenču konflikts kā valodas filozofijā. Tā, protams, nav tikai vēsturiska sakritība. Konflikts sakņojas realitātes interpretāciju atšķirībā. Valoda un māksla visu laiku svārstās starp diviem pretpoliem, starp objektīvo un subjektīvo. (Kasīrers. Apcerējums par cilvēku. 135)

Māksla patiešām liek lietā it visu, pat grēku. Tā rīkojas kā Dievs, tai rūp vienīgi pašai savs spožums. (Maritēns. Mākslinieka atbildība. 22);

Tātad šajās spēlēs no svara ir nevis patiesais, taisnīgais, skaistais utt., bet gan efektīvais – tehnisks “gājiens” ir ”labs”, ja tas “nostrādā” labāk un / vai patērē mazāk nekā kāds cits. (Liotārs. Postmodernais stāvoklis. Pārskats par zināšanām. 94).

# Četras attieksmes, mentalitātes vai pasaules uztveres veidi

1. REĀLISTISKAIS – empīriskā attieksme.
2. STRUKTURĀLAIS – vizuālais strukturālisms, pamatā estētiski kārtojuma principi, kas iedarbojas viens uz otru un rada jaunu attēla veselumu.
3. ROMANTISKAIS - ekspresīvais romantisms, emocionāls un subjektīvs.
4. SIMBOLISKAIS – simboliskais ideālisms – transformēts reālisms, ar interpretāciju izmainīta nozīme.





2011

© avotiņa



14



2011

© avotiņa

15





2011

© avotiņa



16



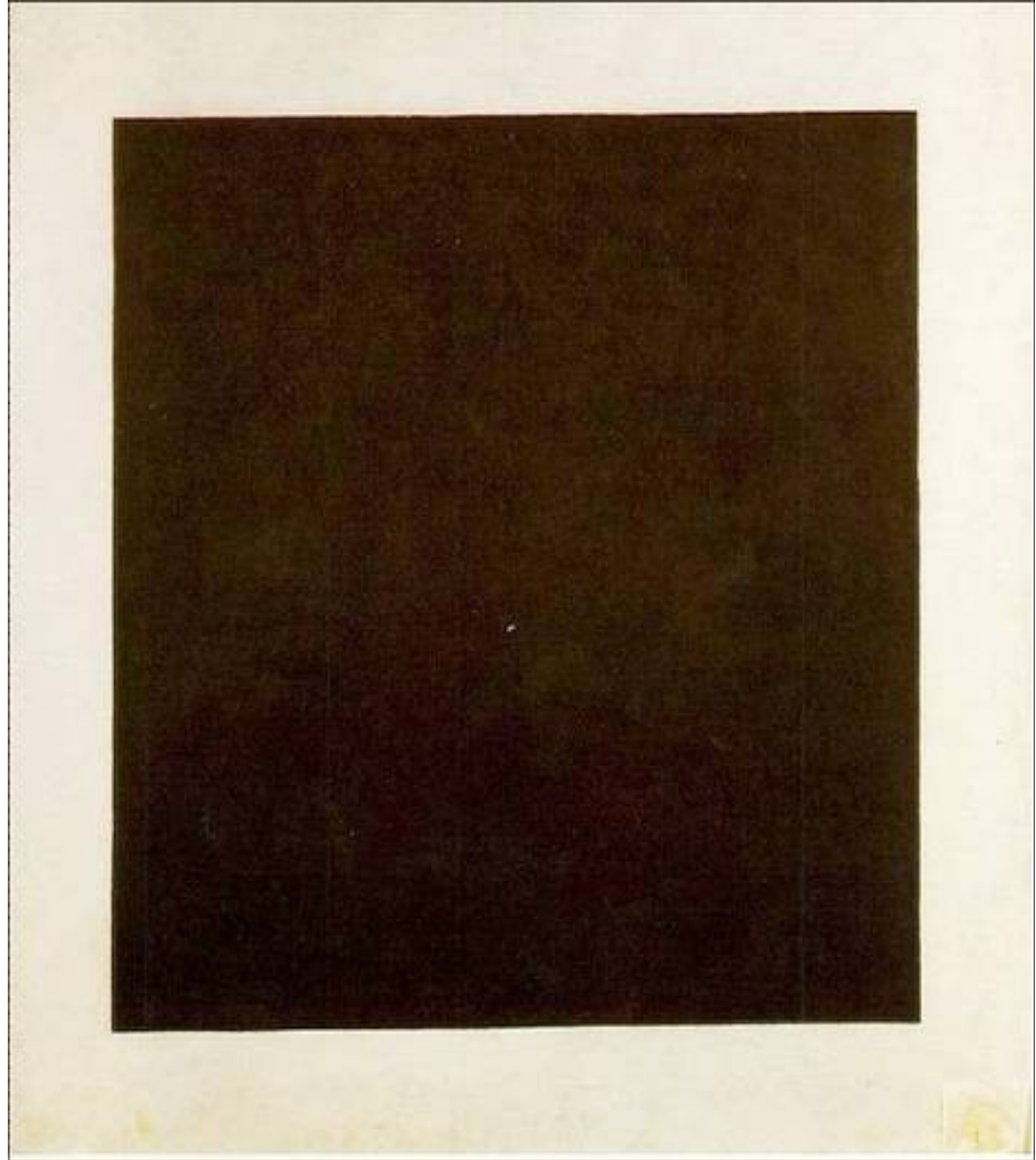


2011

© avotiņa



17



2011

© avotiņa

18

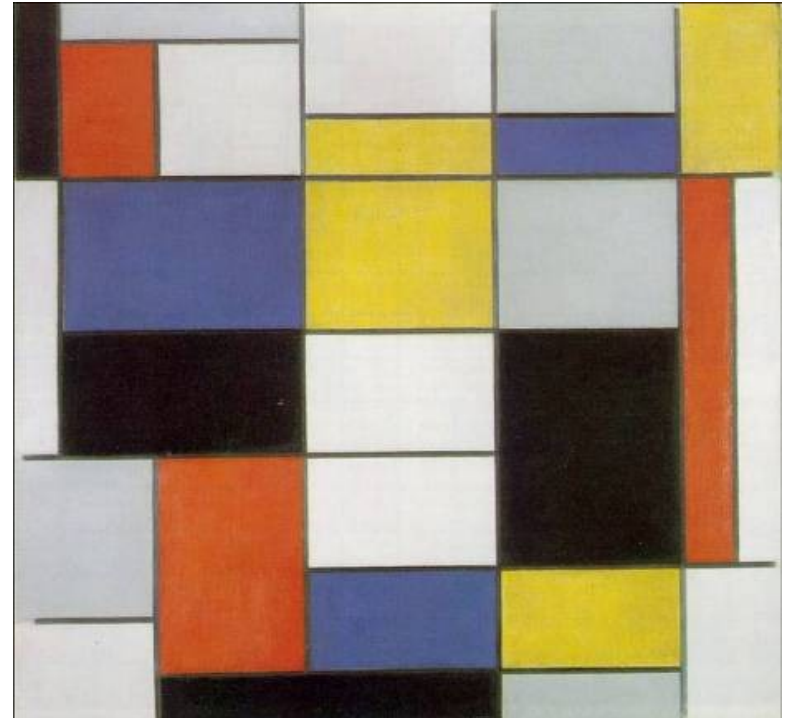




2011



© avotiņa



19



2011



© avotiņa



20





2011

© avotiņa



21





# Četras attieksmes, mentalitātes vai pasaules uztveres veidi

1. REĀLISTISKAIS – empīriskā attieksme. Piemēri: impresionisms, popmāksla, jaunais reālisms;
2. STRUKTURĀLAIS – vizuālais strukturālisms, pamatā estētiski kārtojuma principi, kas iedarbojas viens uz otru un rada jaunu attēla veselumu. Piemēri: puantilisms, Sezans, kubisms, konstruktīvisms, minimālisms;
3. ROMANTISKAIS - ekspresīvais romantisms, emocionāls un subjektīvs. Piemēri: Gogēns, Van Gogs, fovisms, vācu ekspresionisms, Kandinskis, sirreālisms, abstraktais ekspresionisms;
4. SIMBOLISKAIS – simboliskais ideālisms – transformēts reālisms, ar interpretāciju izmainīta nozīme. Piemēri: Munks, De Kiriko, Ensors, figuratīvais sirreālisms, *Arte Povera*, *Land Art*.



## Kā pamatot izvēli?

- Varbūt tā atbilst rakstura psiholoģiskajam tipam, jeb temperamentam – kura būtu holerika, sangviniķa, flegmatiķa vai melanholiķa attieksme pret pasauli?
- Kas deva ierosmi izvēlei – krāsa, līnijas, sižets vai kopumā noskaņa (kompozīcija)?
- Kā šo izvēli var skaidrot citiem? Aprakstiet (ja iespējams, ieteicams izdrukāt šīs stundas attēlu pielikumu un pildīt uzdevumu tajās).

### *Diskusija*

*Cilvēka temperaments ir iedzimts, un dzīves laikā tas nekad nemainās (skatīt plašāk - <http://www.liis.lv/vesels/Veseliba>)*