



IEGULDĪJUMS TAVĀ NĀKOTNĒ

EIROPAS SAVIENĪBA



**LATVIJAS
UNIVERSITĀTE**

ANNO 1919



PROFESIONĀLAJĀ IZGLĪTĪBĀ IESAISTĪTO
VISPĀRIZGLĪTOJOŠO MĀCĪBU PRIEKŠMETU PEDAGOGU
KOMPETENCES PAAUGSTINĀŠANA

E - Kulturoloģija

Inta Klāsone

**Starpkultūru attiecības mūsdienu
sabiedrībā. Elitārā kultūra**



LATVIJAS
UNIVERSITĀTE
ANNO 1919



PROFESIONĀLAJĀ IZGLĪTĪBĀ IESAISTĪTO
VISPĀRIZGLĪTOJOŠO MĀCĪBU PRIEKŠMETU PEDAGOGU
KOMPETENCES PAAUGSTINĀŠANA

Materiāls izstrādāts
ESF Darbības programmas 2007. - 2013.gadam „Cilvēkresursi un
nodarbinātība”
prioritātes 1.2. „Izglītība un prasmes”
pasākuma 1.2.1. „Profesionālās izglītības un vispārējo prasmju attīstība”
aktivitātes 1.2.1.2. „Vispārējo zināšanu un prasmju uzlabošana”
apakšaktivitātes 1.2.1.1.2. „Profesionālajā izglītībā iesaistīto pedagogu
kompetences paaugstināšana”
Latvijas Universitātes realizētā projekta
„Profesionālajā izglītībā iesaistīto vispārizglītojošo mācību priekšmetu
pedagogu
kompetences paaugstināšana”
(Vienošanās Nr.2009/0274/1DP/1.2.1.1.2/09/IPIA/VIAA/003,
LU reģistrācijas Nr.ESS2009/88) īstenošanai.
Rīga, 2011

Kā norāda A. Priedītis grāmatā „Kultūru dialogs”(2006), novirzes no kultūras normām tradicionāli dēvē par oriģinalitāti, avangardismu, ekscentrismu.

Kāda nozīme starpkultūru dialoga veidošanas procesā ir personības izpratnei par masu un elitārās kultūras raksturīgākām iezīmēm?

Mūsdienas raksturo globalizācija no vienas puses un sabiedrības neziņa, neizpratne un šaubas no otras puses.

Apzinoties kultūras nozīmi mūsdienu daudz kultūru sabiedrībā, būtiski ir iegūt izpratni par masu un elitārās kultūras jautājumiem, to raksturīgām iezīmēm, izprast kopīgo un atšķirīgo tādējādi, tādējādi kvalitatīvi ietekmējot starpkultūru attiecību veidošanos.

***„Jau šodien kultūras industrija
pretrunīgi noskaņotajai publikai gluži
kā politiskus lozungus uzstiepj
apstrādātus mākslas darbus par
pazeminātām cenām.***

***Mākslas darbi tautai kļūst tikpat
pieejami kā publiskie parki.***

***Taču mākslas darbu pārvēršana precēs
nenozīmē, ka tiem radīsies drošs
patvērumš brīvas sabiedrības
paspārnē, bet gan to, ka šajā brīdī ir
kritusi pat pēdējā aizsardzība pret
mākslas darbu pazemināšanu kultūras
preču kārtā.***

***Likvidējot izglītības privilēģijas un
stimulējot izpārdošanu, nebūs
iespējams parādīt masām to, kas tām
līdz šim bijis liegts”***

(Horkheimer, Max/Adorno, Theodor W. *Dialektik der Aufklärung. Philosophische Fragmente. Frankfurt/M., 1969. 169. lpp.*

no grāmatas: Kleins A. *Kultūrpolitika. Rīga, Jāņa Rozes apgāds, 2008. – 256 lpp. – 133. lpp.).*

nākotnes laikmeta prognoze:

kā vissvarīgākais tiks uzskatīta kultūra,

par vērtīgāko īpašumu – laiks un uzmanība,

bet ikviena indivīda dzīve kļūs par tirgus neatņemamu sastāvdaļu.

Rifkins, 2004

- **Kā veidojas personības vērtībsistēma sabiedrībā?**

- **Kāda nozīme šajā sakarā ir izpratnei par masu un elitāro kultūru personības veidošanās procesā?**

- 
- **Kā indivīda ikdienas prakse un profesionālā karjera saistās ar kultūrizpratnes jautājumiem?**

Kultūras vērtības var iedalīt pēc to pielietojuma izplatības:

**subkultūras,
elitārās,
vispārcilvēciskās,
nacionālās,
etniskās,
šķiriskās,
grupas,
individuālās.**

(Priedītis, 2006.,29. lpp.)

Kultūras tipoloģiskais iedalījums elitārajā un masu kultūrā ir nosacīts:

- **kultūras autoru un patērētāju specifiku;**
- **kultūras satura un formas specifiku;**
- **kultūras funkcionālās telpas specifiku.**

(Priedītis, 2003., 227.lpp.)

- Vārds *elite* ir cēlies no latīņu un franču valodas vārda *elite* – augstākā kvalitāte.

**19. gadsimta beigās rietumu socioloģijā tika
ieviesta *elites teorija*,**

kuras pamatlicēji bija

Gaetano Moska (G.Mosca),

Roberts Mihelss (R.Michels),

Vilfredo Pareto (V.Pareto).

Eliti palīdz raksturot tādi vārdi kā:

- *cēla morāle,*
- *estētiski apdāvināts,*
- *intelektuāls,*
- *darbīgs,*
- *izglītots,*
- *produktīvs,*
- *garīgums.*

- **Elite ir mazākums,**

*kas katrā slānī veido augstāko gudrības un
tikumības slāni,*

*kas ir spējīgs uz kustību un vēsturisku iniciatīvas
izrādīšanu.*

- pēc Hosē Ortegas i Gasetas atziņām

„Gara aristokrātija”

**iestājas pret tādu dzīvi, kas nonivelē
cilvēkus, pārvēršot, tos par paēdušiem un
pašapmierinātiem, sirdsapziņas balsi
aizmirsušiem**

„masu cilvēkiem”

- **F. Nīče uzskatīja, ja reiz māksla kalpo sabiedrības vairākumam, tad tā mirst.**
- **Māksliniekam, pēc F. Nīčes domām, ir jābūt ne sava laika cilvēkam.**

Gētes teiktais:

- **cēls cilvēks cenšas savu dzīvi veltīt augstākiem likumiem un prasībām.**



Atsevišķi piemēri:



- Eliota (T.S. Eliot, 1888–1965), rakstītā dzeja bija piesātināta ezotēriskām izjūtām, kurā kā atzīmē vēsturnieks, esejists un dzejnieks J. Krēsliņš savijas gars un miesa, lirisms un intelekts(Eliots kļuva par 1948. gada Nobela prēmijas laureātu.). T.S. Eliota filosofija ir tuvu izmisumam.



NOSVILINĀTĀ NORTONA V

Vārdi plūst, mūzika plūst
Tikai laikā; bet kas tikai dzīvo
Var tikai mirt. Vārdi, aiz runas, iesniedzas
Klusumā. Tikai ar veidolu, rakstu,
Vārdi un mūzika var iegūt
Mieru, kā Ķīnas vāze joprojām
Mūžīgā plūsmā savā mierā.
Nevis vijoles miers, kamēr tonis skan,
Nevis tikai tas, bet kopīgā esme,
Jeb saki ka beigas ievada sākumu
Un ka beigas un sākums tur bija vienmēr
Pirms sākuma un pēc beigām.
Un viss ir vienmēr tagad. Vārdi tiek pārslogoti,
Plaisā un dažreiz lūzt, zem nastas.
Sasprindzinātībā, klūp, slīd, iet bojā,
Satrūd no aplamībām, nepaliks vietā.
Nepaliks mierā. Ķērcošas balsis
Mēdot, lamājoties, jeb tikai pļāpājot,
Tiem vienmēr uzbrūk. Vārdam tuksnesī
Visbiežāk uzbrūk kārdinājuma balsis,
Bēru dejas raudošā ēna,
Izmisušā rēga skates vaimanas.

*Raksta sīkdaļā ir kustība,
Kā desmit kāpņu attēlā.
Pate iekāre ir kustība
Pate par sevi neiekārojama;
Pate mīlestība ir nekustīga,
Tikai ieganst un gals kustībai.
Bezlaicīga, un bez iekāres
Izņemot laika ietvaros
Sagūstīta nepilnību veidolā
Starp neesmi un esmi.
Pēkšņi saules staru kūlī
Pat kamēr vēl putekļi ņirb
Atskan lapās slīgstošo
Bērnu slēptie smieklī
Steidzīgi tagad, šeit, tagad, vienmēr –
Smieklīgs nelietderīgi skumji pavadītais laiks
No paša sākuma līdz pašām beigām.*

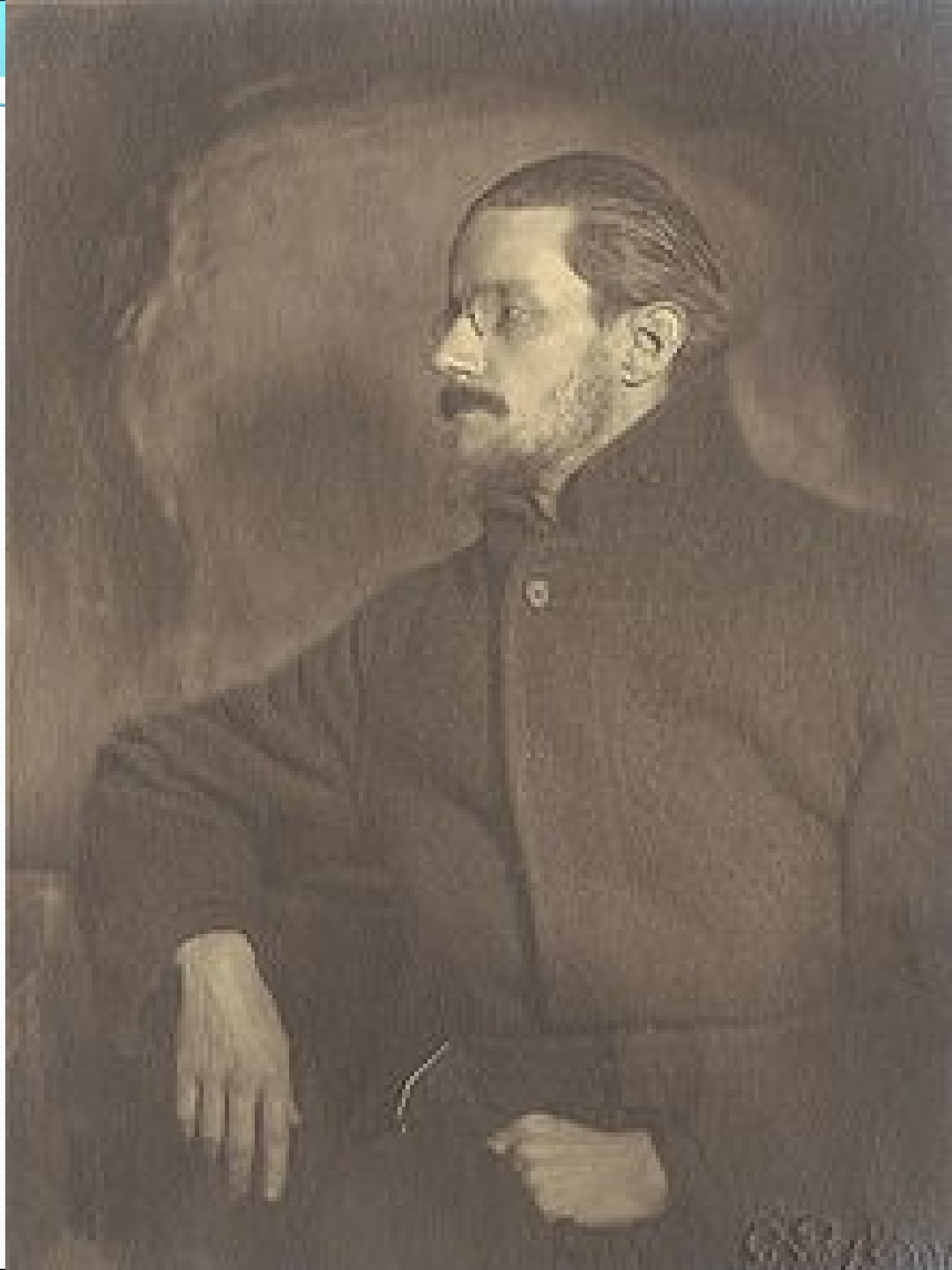
Atdzejojis J. Krēsliņš

Džeimss Džoiss (angļu *James Augustine Aloysius Joyce*, dzimis 1882. gada 2. februārī, miris 1941. gada 13. janvārī)

bija īru rakstnieks, dzejnieks un prozaikis. Džoiss tiek uzskatīts par vienu no ietekmīgākajiem 20. gadsimta rakstniekiem, vienu no modernisma un apziņas plūsmas literatūras aizsācējiem. Viņa pazīstamākie darbi ir stāstu krājums "Dublinieši" (*Dubliners*, 1914) un romāni "Mākslinieka portrets jaunībā" (*A Portrait of the Artist as a Young Man*, 1916), "Uliss" (*Ulysses*, 1922), "Fingana vāķēšana" (*Finnegans Wake*, 1939). Džoiss lielākoties dzīvoja ārpus Īrijas, tomēr dažādi ar Īriju saistīti motīvi un tēmas viņa darbos ieņem visai nozīmīgu vietu.

Džoisa slavenākais darbs ir romāns "Uliss", kas vēsta par vienu dienu (1904. gada 16. jūniju) Dublīnas ebreja Leopolda Blūma dzīvē. Romāna sižetam, darbībai un varoņiem ir daudz paralēlu ar Homēra eposu "Ōdiseja".

Darbs sarakstīts apziņas plūsmas tehnikā.



Uliss (romāna fragments) 1922

Ananāsu ledenes, citroniesala pīte, īrisi. Lipīga cukurmeitene grābj
gotiņas kristīgajam brālim. Skolas cienasts. Maitā vēderu. Pastilu
un cukurotu augļu piegādātājs Viņa Majestātei Karalim. Dievs.
Sargi. Mūsu. Uz troņa sēžot, sarkānas sukrenes nosūkā baltas.
Drūms, jauns imkietis, modri stāvēdams siltos, saldus izgarojumos
pie Greiema LEMONA saldumu veikala, iespieda Blūmam rokā
skrejlapu.

No sirds sirdij.

Blū... Es? Nē.

Blūd no tā Jēra: tā Jēra asinis.

Viņš lasīja, lēni ejot uz upes pusi. Vai tu esi atpestīts? Visi mazgāti
jēra asinīs. Dievs vēlas asinsupurus. Dzimšana, himēns, mocekļi,
karš, baznīcas pamatos iemūrēts upuris, altāra zieds, piesvilis
nieres upuris, druīdu altāri. Elija nāk. Cionas baznīcas atjaunotājs

Dr. Džons Aleksandrs Dauī nāk

Viņš nāk! Viņš nāk! Viņš nāk!!!

Visi sirsnīgi aicināti.

**Šajā kontekstā var minēt arī izcilu franču rakstnieku
Marselu Prustu (Valentin Louis Georges Eugène Marcel Proust,)
(1871 – 1922), romānu cikla "Zudušo laiku meklējot" (À la
recherche du temps perdu) autoru,**

**angļu rakstnieci, nozīmīgu 20. gadsimta modernisma autori
Virdžīniju Vulfu (Virginia Woolf, dzimusi Stīvensa, 1882 - 1941)**

**Viņas pazīstamākie darbi ir romāni "Deloveja kundze"
(Mrs. Dalloway, 1925), "Orlando" (1928), "Uz bāku" (To the
Lighthouse, 1927), eseja "Sava istaba" (A Room of One's Own,
1929);**

visi šie darbi publicēti arī latviešu valodā.

Krievu mākslinieks
Vasilijs Kandinskis (1866 – 1944)
radīja pilnīgi abstraktu
glezniecību, kurā krāsas un
formas ieguva patstāvīgu
netēlojošu nozīmi.









- Par dzelteno krāsu autors ir rakstījis, ka tā spēj pacelties acij un garam neaizsniedzamos augstumos,
- savukārt zilā krāsa iesniedzas bezgalīgās ērgļu dzīlēs,
- gaiši zilā it kā izplata flautas skaņas.
- Ar zaļo krāsu tiek izteikts līdzsvars, kas atbilst liegajām vijoles skaņām,
- bet ar sarkano var radīt spēcīgas bungu rīboņas iespaidu.







- **Autors rakstīja, ka laužas līnijas ir jauneklīgas,**
- **liektas līnijas – nobriedušas,**
- **bet punkts vai mazs aplītis ir maza, no visām pusēm noslēgta pasaulīte.**

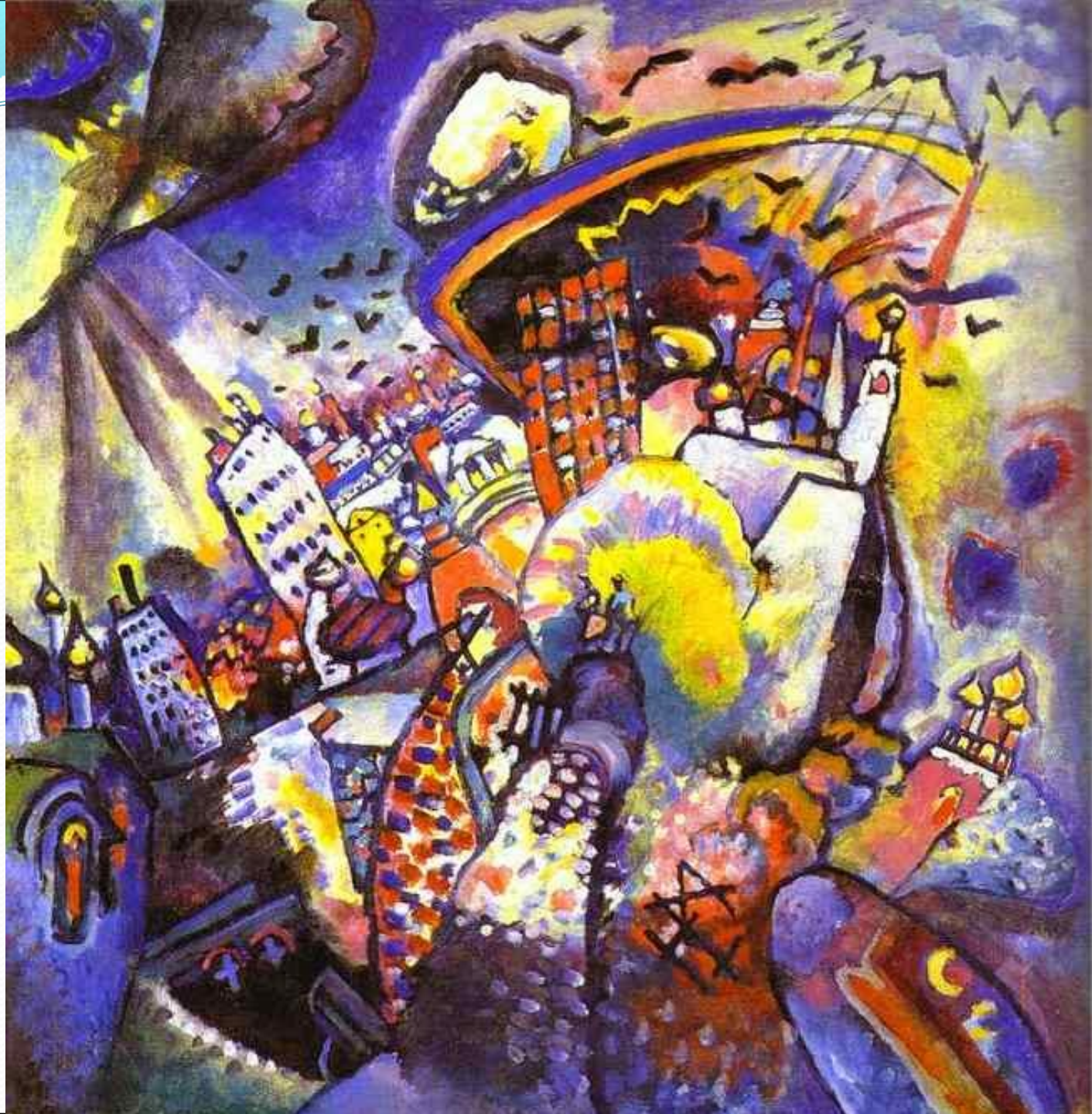
- **Horizontāles, ka puda mākslinieks ir aukstas un plakanas,**
- **bet vertikāles – siltas un augstas.**

- **Šaurie leņķi mākslas darbā pauž siltumu, aktivitāti un tiek gleznoti dzeltenī,**

- **bet taisnie leņķi tiek gleznoti sarkani, kas pauž aukstumu, apvaldītību.**



- *Līnija, pēc Kandinska domām, ir virziens un reizē arī garīgā sprieguma paudēja,*
- *jo katrai krāsai ir simboliska nozīme:*
- *melnais simbolizē nāvi,*
- *baltais – dzimšanu un skaidrību,*
- *sarkanais – kaislību utt.*





- **V. Kandinskis ir rakstījis, ka krāsa ir klavieru taustiņi, acis – klavieru āmuriņi, bet dvēsele – pats daudzstīgu instruments.**
- **Mākslinieks – tā ir mūziķa roka, kas spēlē vienu gammu pēc otras, modinot savilņojumu dvēselē.**
- (Kamings, 2000., 96. lpp.).

20. gs. sākums

- **Romantisma**
tradīcijas turpina:

- **simbolisms,**
ekspresionisms

- **Avangards** (Avant-garde no franču valodas – priekšpulks) –

- **futūrisms,**
- **dadaisms,**
- **sirreālisms**

- cīnījās pret iesīkstējušām normām, novecojušu gaumi, akadēmisku stagnāciju utt.

- <http://futurismam.blogspot.com/2011/02/futurisms/>

- Kino pasaule - uz ekrāna iespējams īstenot jebkādas pārvērtības, kaut vai vīrieša pārvēršanos sievietē vai norautas rokas atdzīvošanos, kas turklāt uz ekrāna izskatās pilnīgi reāli.
- Kā vienu no slavenākajām **sirreālistiskajām** filmām var minēt gleznotāja Salvadora Dalī un režisora Luisa Bunjuela kopīgi uzņemto filmu "Andalūzijas suns" (1928).



- **Sirreālisma tēli**

"Pie velna darbu, kas tev jādara, lai nopelnītu dienišķo maizi!
Šāds darbs mums nedara godu, vienīgais labums no tā ir to
cūku vēderu piepildīšana, kuras mūs ekspluatē.
Taču darbs, ko tu dari, tāpēc, ka tas tevi aizrauj, tāpēc, ka tu
sajūti aicinājumu - šāds darbs dara cildenu! Mums visiem ir
jāstrādā tā - tikai tā!
Paskaties uz mani, Saturno! Es nestrādāju.

Un man nerūp, ka viņi mani pakārs - es nestrādāšu!

Bet es esmu dzīvs!"

Luijs Bunjuels (no filmas Tristana)

- Vienā kopīgā filmā apvienojot Dalī nosapņoto vīziju par plaukstu ar caurumu vidū, no kuras lien laukā skudras un
- Bunjuela sapni par plaši atvērtu cilvēka aci, ko pārgriež bārdas nazis (tieši ar šīm epizodēm sākas filma), tika radīta viena no šokējošākajām filmām 20. gadsimta sākumā kino vēsturē.

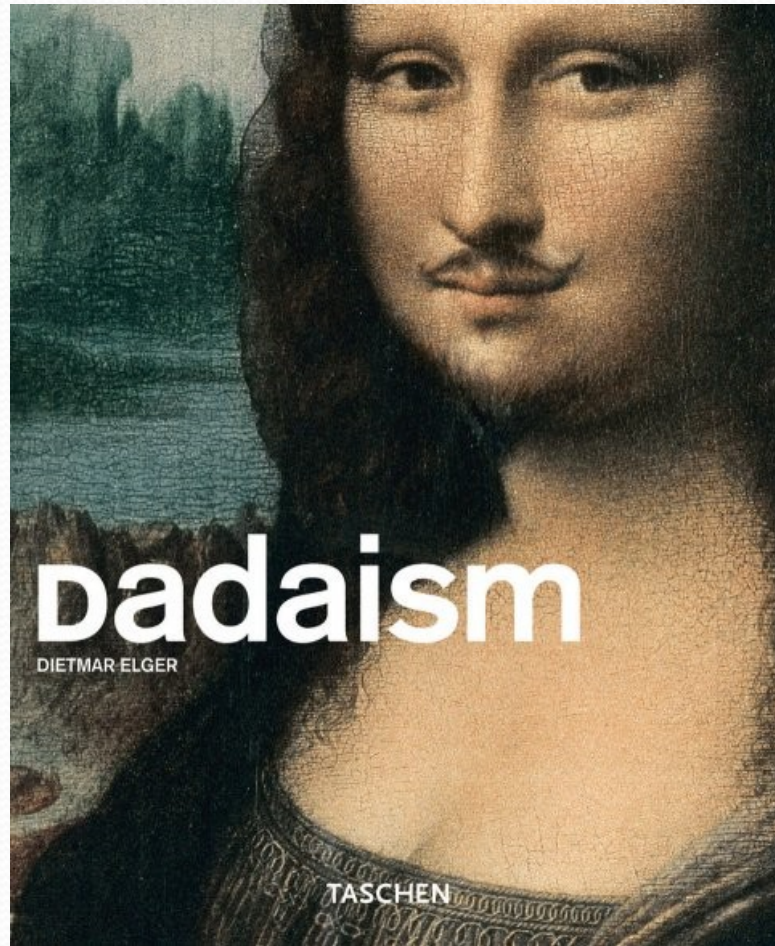
- Simbolisms 19./20. gs. mijas tēlotājā mākslā un tā izpausmes vērojamas Jaņa Rozentāla glezniecībā



Latviešu simbolisma
glezniecības etalons Jaņa
Rozentāla romantiskā

"Princese ar pērtiķi" (1913)





Eks



Futūrisms



MALEVICH: THE KNIFE-GRINDER



- **Nopietna profesionālā māksla attālinājās no masu publikas un kļuva **elitāra****
- (XX gs. Sākums)

Mākslas centrā lielākoties bija **cilvēka personība** – varoņa iekšējā pasaule, viņa pārdzīvojumi.

- Dziļus sarežģītus darbus radīja, piemēram:

Sergejs Raḥmaņinovs
Klavierkoncerts Nr.2





- ”Neiecietība pret dzīvniekiem un neiejūtība pret to ciešanām, manuprāt, ir viens no smagākajiem grēkiem un sakne visām cilvēku perversijām. Ja cilvēks rāda tik daudz ciešanu, kādas tiesības tam ir žēloties par savējām?”

- **Romēns Rolāns** (dzimis 1866. gada 29. janvārī, miris 1944. gada 30. decembrī) bija franču dramaturgs, novelists, esejists, mākslas vēsturnieks un mistiķis, kas tika apbalvots ar Nobela prēmiju literatūrā 1915. gadā.



- *«Es paskatījos apkārt. Es vairs nebiju viens. Aiz apvāršņa dienvidos tagad kauca kāds motors. Aiz miglas glābiņš joņoja pa bālo ceļu, starmeši izšļāca gaismu, riepas svilpa un divas rokas dzelžaini turēja stūri, divas acis urbās tumsā, aukstas, mierīgas: mana drauga acis...»*
- **Ērihs Marija Remarks** (vācu: *Erich Maria Remarque*), īstajā vārdā **Ērihs Pauls Remarks** (*Erich Paul Remark*); * 1898. gada 22. jūnijā † 1970. gada 25. septembrī bija vācurn rakstnieks

Atsevišķi piemēri, kam piemīt elitārs raksturs:

garīdznieku ordeņi,
mūku klosteri,
mācību iestādes ar audzēkņu atlases speciāliem kritērijiem,
zinātņu akadēmijas,
studentu korporācijas,
literārie un filosofiskie saloni,
mākslinieku apvienības.

(Priedītis, 2003., 67.lpp.)

„Tauta un intelīģence”:

„...{...}. ...sīkos veikalos mēs pazaudējam brīvu un nesavtīgu skatu. Ja politikā iet dēļ ieguvumiem, lai tie nebūtu nekas cits kā ieguvumi priekš tautas. Ir mums vēl daudz intelīģences, kura nav ieguvusi veikaliskās kombinācijās un paglabājusi kā saimnieciskos, tā politiskos jautājumos brīvu neatkarīgu skatu. Šai intelīģencei jāapvienojas, lai nesavtīgi palīdzētu tautai izdomāt un atrisināt valsts uzdevumus.

(Skalde, 1939.)





- *Rīgas mākslinieku grupas sastāvā īsāku vai ilgāku laiku darbojās mākslinieki ar dažādu rokrakstu, tomēr pamatā tie bija piederīgi vienai paaudzei un orientēti uz novatoriskiem meklējumiem (Jāzeps Grosvalds, Jēkabs Kazaks, Romāns Suta, Aleksandra Belcova, Jānis Liepiņš, Oto Skulme, Uga Skulme, Marta Liepiņa-Skulme, Emīls Melderis, Niklāvs Štrunke, Erasts Šveics, Valdemārs Tone, Konrāds Ubāns, Ģederts Eliass, Leo Svemps, Jānis Cielavs).*
- *viena no aktīvākajām Latvijas pirmās brīvvalsts laika mākslinieku grupām, kas vietējā mākslas dzīvē iedibināja modernisma tradīcijas. Ar grupas praksi saistīts arī skaļākais paaudžu un uzskatu konflikts Latvijas mākslas vēsturē.*
- *Rīgas mākslinieku grupa biedriem nebija akadēmiskās mākslas izglītības slīpējuma*



- *Erasta Šveica kompozīcijas “Elevators” uzmetums ar parakstu “SCHVEICS” un datējumu “29” vispirms parādījās mākslas zinātnieka Visvalda Peņģerota autogrāfu albumā.1 Pati glezna tika eksponēta 1930. gada Rīgas mākslinieku grupas 10 gadu jubilejas izstādē. Šveics strādāja lēni.*



***„ Ne dabu, objektīvo ārējo dabu, mēs
gribam dot savos darbos, bet paši savu
individuālo dabu, savu garīgo būtību”***

(Rīgas ...,1920).

• **Kā izteicies J. Jaunsudrabiņš:**

„Krāsu un līniju mēmā valoda ir jāmācās, lai varētu izprast, kas viņā tiek runāts. Tāpēc Rīgas mākslinieku grupas izstāde daudziem bija un palika grāmata ar septiņiem zieģeļiem”

(Jaunsudrabiņš, 1920)

***„Rīgas mākslinieku grupas izstādes pieder
vispilgtākajām parādībām Rīgas mākslas dzīvē.
Grupā māksliniekus vieno stilistisko interešu
nenoliedzama kopība, un tomēr katrs no viņiem tai
pat laikā ir saglabājis neatkarīgu individuālu
konceptiju. Grupā locekļi nemīl kompromisu,
nejūsmo par paviršu modi, nesafabricē gleznas
vidusmēra pilsoniskai gaumei”***

(Vipers, 1933).

- Radošā apvienība **“CoBrA”** pastāvēja tikai trīs gadus (1948-1951),
- Tās darbība spēcīgi ietekmēja daļu pēckara Eiropas mākslinieku, kļūstot par spilgtu 20. gadsimta vidus Eiropas avangarda parādību.
- Nosaukumu **“CoBrA”** veido to pilsētu sākumburti franču valodā, no kurām nākuši grupas dalībnieki. Tās ir Kopenhāgena, Brisele un Amsterdama: **Co**(penhague, **Br**(uxelles), **A**(msterdam).





- **Kaislīgi sludinot absolūtu krāsas un formas brīvību, grupas mākslinieki kultivēja īpašu radošu metodi, balstītu iracionālajā spontanitātē, ekspresijā un eksperimentā, kuras mērķis bija atklāta zemapziņas instinktu izpaušme glezniecībā.**

Kopumā var secināt, ka elitārā kultūra ir pretrunu pilna un to raksturo:

- **elitārās kultūras produktus rada kultūras elite;**

- **elitārās kultūras produktus saprot kultūras elite – nepieciešamas speciālas zināšanas;**

- **Schiit Lyr - elitārs audiopastiprinātājs austiņām**

- ASV kompānija Schiit, kas specializējas visai šauras produkcijas - stereoausiņu pastiprinātāju ražošanā - sākusi piedāvāt audiomīļiem sadzīves modeli Lyr, kas pēc parametriem neatpaliek no profesionālajiem. Pastiprinātājs sastāv no ieejas pastiprinātāja ar mikroshēmu un gala pakāpes ar 2 radiolampām ECC88, kas nodrošina unikālo *mīksto lampu skaņu*.



Kā atpazīt elitāru piedāvājumu



Arī nekustamo īpašumu uzņēmuma „Baltijas Finanšu aģentūra” komercdirektore Natella Sirmbārde uzskata, ka skaidri definēt – kas tieši ir elitārs īpašums – varētu būt grūti.

Ir gan vairākas pazīmes, kuras liecina par īpašuma atbilstību vai neatbilstību elitāra objekta statusam.

„Pirmais kritērijs – tā, protams, ir elitāra vieta. Turklāt šis kritērijs ir spēkā neatkarīgi no tā, vai īpašums atrodas Rīgā, Ņujorkā vai Londonā.

Tad vēl jāskatās tādi kritēriji kā arhitektūras kvalitāte, arhitektu atpazīstamība un celtniecības kvalitāte.

Savukārt tādi īpašuma parametri kā, piemēram, plānojums, komforta līmenis u.c. jau ir atkarīgi no tā, cik veiksmīgs ir arhitektoniskais risinājums,” saka N.Sirmbārde.

<http://www.jaunieprojekti.lv/lv/newspaper/10/tema.html>

Elitārais apvidus bruņu auto Knight XV



spokilv

- Smagās apvidus auto Knight XV bruņas spēj nesāpīgi izturēt tiešos trāpījumus no AK47 un M16. Bruņotais auto sver 4.5 tonnas.
- . Elitārais apvidus bruņu auto Knight XV maksā 295000 ASV dolārus. Pavisam tiks izlaisti 100 šādi apvidus auto.



- **Elitāra** (ar to saprotot – mākslinieciski augstvērtīga) **mūzika** mūsdienās var būt sastopama praktiski jebkurā žanrā, stilā.

“Elitāristi” (piemēram, klasiskās mūzikas cienītāji) savu kultūru nereti dēvē par **“augsto”**,

visu pārējo pieskaitot **“zemajai”** vai katrā ziņā **“zemākai”**.

- <http://webcache.googleusercontent.com/search?q=cache:JuewCVRhs8EJ:www.delfi.lv/news/comment/comment/ikars-kublins-par-stereotipiem-muzikas-uztvere.d%3Fid%3D11147167+elit%C4%81ra+m%C5%ABzika&cd=4&hl=lv&ct=clnk&gl=lv&source=www.google.lv>

Elitist - "Caves",

<http://www.youtube.com/watch?v=GfcTjnHnSQ8>



elitārai kultūrai piemīt:

***izsmalcinātība,
dziļums,
rafinētība,
šaura specializācija,
jaunrade,
orģinalitāte,
unikalitāte,
neatkārtojamība,
individuālisms,
nevēlēšanās sadzirdēt un
uzklausīt citus***

elitārās kultūras produktus izmanto kultūras elite;



elitārā kultūra aptver nelielu sabiedrības daļu.

Elitārās kultūras pretstati ir:

***folklora,
etnogrāfija,
mūsdienu masu kultūras industrija***

***„Elitārās kultūras kreatīvais un enerģētiskais patoss
ir organiski saistīts ar masu kultūras kritiku,
parodizāciju,
masu stereotipu un šablonu izsmiešanu un
sagraušanu”***

(Priedītis, 2003., 68.lpp.) .

Līdz ar sabiedrības demokratizāciju vairāki autori uzskata, ka vairāk tiek ņemts vērā masu viedoklis, kas būtībā ietekmēs kultūras attīstības tendences turpmāk.

HOW TO BE A PRETENTIOUS SELF-INDULGENT ELITIST ART STUDENT.

Izveido vizuālu stāstu par sevi!

<http://www.youtube.com/watch?v=cBvMu8s82Pc>

high art : low art,

http://www.youtube.com/watch?v=lz_UVfNdUV4&feature=related