



ESF projekts „Profesionālajā izglītībā iesaistīto vispārizglītojošo mācību priekšmetu pedagogu kompetences paaugstināšana”
2009/0274/1DP/1.2.1.1.2/09/IPIA/VIAA/003, ESS2009/88

E- KULTUROLOĢIJA

Andrejs Mūrnieks

Kultūras jēdziens

6. temats

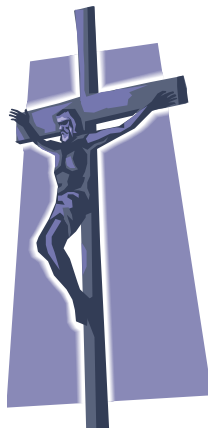
Kultūru tipoloģija

2. daļa

Kas ir reliģija?

Kas ir eksistenciālās problēmas un arhetipi?

- Eksistenciālās problēmas ir “mūžīgie” jautājumi, kuri nevar atstāt vienaldzīgu nevienu cilvēku, kuriem nevar vienkārši paiet garām un uz kuriem grūti sniegt viennozīmīgu atbildi. Tie saistās ar dzīves jēgas meklējumiem. Visiem cilvēkiem galvenās problēmas ir līdzīgas (kā saglabāt dzīvību un atrast savai dzīvei jēgu).
- Šo jautājumu risināšana dažādas sabiedrības novedusi pie atšķirīgiem pasaules modeļiem un vadošajiem tēliem (arhetipiem), kas ir pamatā šo sabiedrību kultūrai.



EKSISTENCIĀLIE JAUTĀJUMI

- Kas ir nāve, kā to pārvarēt?
- Kā sadzīvot ar citiem?
- Kā būt saskaņā ar sevi?

(Andrejs Zubovs)

- Ko es varu zināt?
- Kas man jādara?
- Uz ko es varu cerēt?

(Imanuels Kants)

Eksistenciālie jautājumi

Kā risināt eksistenciālās problēmas?

Atbildes uz eksistenciālajiem
jautājumiem meklē filozofija
un reliģija:

filozofija – ar prāta palīdzību,

reliģija – ar mistiskas pieredzes
starpniecību.

Arī reliģijā sava nozīme ir prātam, taču svarīgāka ir
cilvēka dzīves pieredze tās daudzveidībā (arī jūtas,
intuīcija, ticība, rīcības izvēle).



Kāpēc pastāv reliģija?

- Cilvēkam nepietiek ar sevi un pasauli (apkārtējo vidi), kurā viņš dzīvo...
- Cilvēks tiecas pēc kaut kā lielāka, cēlāka un varenāka, kas piešķirtu dzīvei un visai pasaulei mērķi un augstāku jēgu...
- Cilvēks kļūst par cilvēku vien pārvarot sevi, tiecoties pēc ideālā, mūžīgā un pilnīgā...

Minētās cilvēku tieksmes parasti īstenojas reliģijā – īpašā dzīves veidā, kas atšķiras no parastās ikdienas, piešķirot tai nozīmi un vērtību.

Reliģija ir cieši saistīta ar sabiedrību un kultūru, kuru tā veido un ietekmē, taču reliģija uzsver cilvēka saistību ar citu dimensiju (pārdabisko) un pretendē būt par ceļu uz to.

Kā sākas reliģija?

- Eksistenciālie jautājumi

- Cita būtība

Atbildes



Reliģiskā (mistiskā) pieredze

(pārdzīvojumi, atklāsmes, piedzīvojumi, intuitīvas apjaušanas un apskaidrības, klīniskās nāves pieredze, dzīves notikumu secība, kurā cilvēks saredz likumsakarību, dabas ritmu vērojums, pravietiski sapņi u.c.)

Reliģija sākas tad, kad cilvēks uz eksistenciāliem jautājumiem saņem atbildes īpašā reliģiskajā pieredzē, kurā – kā reliģiozie cilvēki apgalvo – viņiem ir saskare ar cita veida būtību.

Reliģijas izteiksmes veidi kultūrā

- Mitoloģijas, mīta valoda (tēli un simboli)
- Reliģiskās filozofijas valoda (simboli un jēdzieni)
- Zinātnes valoda (jēdzieni un termini)
- Senajās un cilšu reliģijās
- Lielajās pasaules reliģijās (piemēram, teoloģija kristietībā)
- Jaunajās reliģijās (pseido-zinātniski termini – *New age*, saentoloģijā, teosofijā, ezotērikā)

Reliģiozie cilvēki apgalvo, ka reliģisko (mistisko) pieredzi ir grūti izteikt parastā veidā ar ikdienas valodas palīdzību, tāpēc senatnē tikuši lietoti tēlaini salīdzinājumi (mītos) un simboliskas darbības (rituāli), no kuriem vēlāk attīstījusies māksla

Reliģijas STRUKTŪRA

- Reliģiskā (mistiskā) pieredze
- Mācība jeb doktrīna par pasauli, cilvēku, dievišķo;
- Kults (rituāli)
- Ētika
- Sabiedrības dzīves kārtība

Reliģijas STRUKTŪRA (1)



- Reliģiskā (mistiskā) pieredze

Svētuma pārdzīvojums, atklāsmes, transs, klīniskās nāves pārdzīvojumi, pravietiski sapņi, apskaidrība, stigmatizācija (Kristus brūču atvēršanās pieredze), ekstāzes, likumsakarību apjauta notikumu gaitā, brīnumaina dziedināšana u. tml.

Reliģijas STRUKTŪRA (2)

- Mācība jeb doktrīna

Senatnē tā tika izteikta mītos.

Mācība parasti ietver priekšstatus par **pasauli, cilvēku un dievišķo.**

Nereti doktrīnas pamati apkopoti un ir atrodami svētajos tekstos (piemēram, Tora ebrejiem, Jaunā Derība kristiešiem, Korāns musulmaņiem, Vēdas un Bhagavadgīta hinduistiem, Daodedzin daoistiem)



Reliģijas STRUKTŪRA (3)

- Kults (rituāli)

Kultā var izšķirt:

- 1) iekšējo jeb garīgo aspektu (rituālos, pēc kulta dalībnieku pārlicības, notiekot saskarsme ar pārdabisko, taču tas skar cilvēka apziņu un to ārēji nevar pierādīt);
- 2) ārējo jeb fizisko aspektu (rituālos nereti tiek iesaistīts viss ķermenis – dzirde (klausoties dievkalpojumā mūziku), redze (vērojot svētbildes, mandalas), garša (piedaloties rituālās maltītēs), oža (kūpinot vīraku), kustības (piemēram, nomešanās zemē - islāmā, jogas pozas - hinduismā);
- 3) sociālo jeb sabiedrisko aspektu (rituālā atklājas dažādas sociālās hierarhijas un uzvedības modeļi, savukārt pati dzīve, t. sk., labdarība, var kļūt par reliģiski motivētu rituālu).





Rituāli

Sieviešu
iniciācijas
deja
Lesoto
Āfrikā

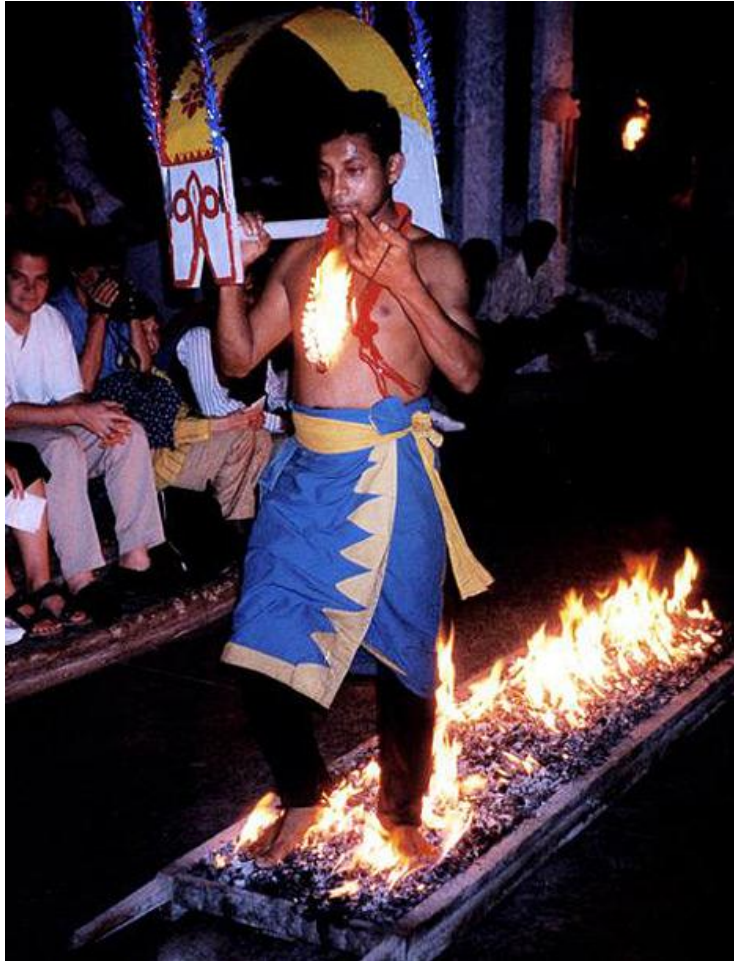


Sasveicināšanās
rituāls



Niedres
rīšanas
rituāls
vīriešiem
Papua
Jaungvinejā

Rituāli - II



Štaigāšanas pa uguni rituāls
Šrilankas salā Āzijā



Kristīšanas rituāls jūrā



Sambia cilts iniciācijas rituālā dejas
Papua Jaungvinejā

Rituāli un tradīcijas

Rituāls (latīņu *ritus* - taisnība, kārtība) stingri noteikts tradicionāls paradums reliģijā vai maģijā. Rituālu nosaka tradīcija un tradīcijas sargātāji, kuri sākotnēji to nodeva mutvārdos, bet, izveidojoties rakstībai, rituālu norisi pierakstīja, lai to saglabātu nemainīgu. Piemēram, romiešiem bija rituālu un ceremoniju grāmatas (*libri rituales* un *libri caerimoniales*), līdzīgas grāmatas bija ēbrejiem (3. un 5. Mozus grāmata), babiloniešiem, indiešiem u.c.

Rituāliem var būt dažāda nozīme: reliģiskas saistības, sociālo saikņu stiprināšana, cieņas vai pakļaušanās demonstrācija, sociālās atzīšanas iegūšana; reizēm tie var tikt izpildīti priekam par pašu rituālu kā tādu.

Dažādu veidu rituāli ir gandrīz visu zināmo sabiedrību neatņemama sastāvdaļa gan pagātnē, gan šodien. Sākotnēji gandrīz visi cilvēku darbības veidi bija rituālizēti. Mūsdienās daudzi rituāli zaudējuši savu seno reliģisko nozīmi vai tiem ir cita jēga. Dažkārt tie ietver pāreju no viena sociālā stāvokļa citā (kāzas, prezidentu inaugurācijas ceremonija), rituāli ir skolas tradīcijās, sporta pasākumos, Ziemassvētku iepirkšanās paražās utt. Pat tik vienkārša darbība kā rokas spiediens sasveicinoties ir rituāls.

Reliģijas STRUKTŪRA (4)

- Ētika

Reliģija ietekmē ētiku -

- 1) piedāvājot morāli ideālas (svētas) rīcības paraugus pagātnē (piemēram, Muhameda dzīve kā ideāls islāmā, Jēzus Kristus, svēto un mocekļu piemērs kristiešiem);
- 2) palīdzot īstenot morālos pienākumus tagadnē (piemēram, Dieva klātbūtnes izjūta nelaimēs, bezcerīgās dzīves situācijās, kas dod spēku izturēt un pārvarēt izmisumu, izpildīt savu pienākumu);
- 3) dodot cerību nākotnē uz atalgojumu par tikumiski nodzīvotu dzīvi (piemēram, priekšstati par mirušo tiesu un laimīgu dzīvi pēc nāves vai paredzamo sodu par noziegumiem un grēkiem).



Reliģijas STRUKTŪRA (5)

- Reliģijas loma sabiedrības dzīvē

Reliģija nosaka

- 1) mūža ieražas (piemēram, kristības, iesvētīšana (iniciācija), bēres, laulības),
- 2) gadskārtu svētkus (Ziemassvētki, Jāņi, Pasha, Jaungads, Lieldienas, Vasarsvētki, Dionīsiji),
- 3) laika skatīšanas sistēmu (A.D., A.H.).

Reliģija ietekmē socializācijas procesus

>religiskās skolas, mīti, eposi, katahēze, mācības pie guru (hinduismā)

Reliģiskās draudzes un to locekļi piedalās sociālās aprūpes darbā

>labdarības akcijas, ziedošana, palīdzība grūtdieņiem

Reliģiskie priekšstati un ideāli ietekmē:

>arhitektūru, sadzīves paražas, gērbšanās un ēšanas tradīcijas, pieklājības normas, kultūrai raksturīgos žestus, politiskos ideālus, motivāciju zinātniskai darbībai un tās dinamiku, mākslas stilus un žanrus



Cilvēces kultūras sākotne

- Svarīgas cilvēka darbības jomas attīstījušas no reliģijas.
- Reliģijas sākotnējā izteiksmes forma un valoda ir mitoloģiski tēli, simboli un rituāli.
- No mīta centieniem pasauli izprast, sakārtot, pārdzīvot un pieņemt veidojusies māksla, no mīta atraisījusies filozofija.
- Mīta funkciju – izskaidrot pasauli – mūsdienās uzņēmusies zinātne.
- Uz senatnē raksturīgo reliģijas funkciju – apvienot sabiedrību – mūsdienās pretendē ideoloģijas.

AR KO CILVĒKS SASKARAS RELIĢIJĀ?

Ir vairākas pieejas, kas cenšas izskaidrot ar ko cilvēki sastopas savā reliģiskajā dzīvē. Vai reliģijas noved pie viena mērķa? Ir dažādas hipotēzes (novecojusi un tendencioza ir pieeja, kas reliģiju cenšas izskaidro tikai ar ekonomiskām, politiskām vajadzībām vai psihiatriskiem faktoriem: psihozēm).

Daži galvenie veidi kā izskaidrot reliģijas fenomenu.

- Viens no izskaidrojumiem ir pieņēmums, ka reliģijā cilvēkam ir darīšana ar vienu un to pašu būtību (jo Dievs esot viens). Reliģijas tādā gadījumā ir dažādi ceļi uz šo būtību.
- Iebildumi pret šo vienkāršoto uzskatu ir reliģiju daudzveidība un dažādība (Vai tiešām miermīlīgs budists, kristietis, askētisks jogs vai mūks un islāma terorists, sātanisma praktizētājs vai acteku priesteris, kurš upurējis cilvēkus dieviem izraujot tiem sirdis, – visi viņi – nonāks pie viena un tā paša galamērķa?)

Daži galvenie veidi kā mēdz izskaidrot reliģijas fenomenu - I

Ir teorijas, kas cenšas izskaidrot reliģiju ar cilvēka psihi vajadzībām – tiek pieņemts, ka reliģija ir cilvēka iekšējās dzīves eksternalizācija (iznešana ārpusē). Dvēseles norises reliģijā tiekot maldīgi uzskatītas par sastapšanos ar citu realitāti, ar Dievu vai dieviem, garīgām būtnēm. Dievi esot tikai cilvēka psihi arhetipi – uzkatīja psihologs K. G. Jungs. Cita teorija atvasina reliģiju no kultūras: reliģijas tādā gadījumā ir cilvēka pielāgošanās un problēmu risināšanas veidi, lai piešķirtu savai un sabiedrības eksistencei kopīgu mērķi un jēgu.

Daži galvenie veidi kā mēdz izskaidrot reliģijas fenomenu - II

Cita pieeja: liela daļa reliģiju praktizētāju izjūt, ka cilvēku viņa iekšējā reliģiskajā pieredzē uzrunā it kā divas balsis. Viena mudina uz labo, otra – uz ļauno. Cilvēka uzdevums ir nostāties labā spēka pusē un aizstāvēt morālās vērtības, pildīt savas dzīves misiju tā, lai pēc šīs dzīves noslēguma nebūtu jākaunas labā spēka priekšā.

Tādējādi iznāk, ka mistiskās un grūti izskaidrojamās reliģiskās pieredzes avoti būtībā ir **divi** (nevis viens vai daudzi). Šādu pieeju varam sakatīt kristietībā, islāmā, jūdaismā, zoroastrismā (Senās Irānas reliģijā), Senās Ēģiptes reliģijā (cīņa starp Ozīrisu un Setu), daudzos citu seno reliģiju mītos. No šīs pieejas izriet, ka reliģijas izvēle ir izšķirošs un nozīmīgs solis, turklāt reliģijā svarīga kļūst tieši morālā dimensija. Izšķiršanās starp labo un ļauno notiek visas dzīves laikā. Šāda radikālas izšķiršanās problēma nepastāv, ja pieņem, ka visas reliģijas ir vienlīdz labas vai, ka reliģija ir vienīgi cilvēka privāta un subjektīva lieta, kas attiecas tikai uz viņa psihi iezīmēm (arhetipiem). Tad nav būtiski, kuru reliģiju cilvēks izvēlas.

Reliģiju klasifikācija

- Senās (izzudušās) reliģijas (piem., neolīta, sengrieķu, maiju).

Mūsdienu

- cilšu reliģijas (piem., Austrālijas aborigēnu, eskimosu);
- nacionālās reliģijas (piem., sintoisms, jūdaisms);
- lielās pasaules reliģijas (hinduisms, budisms, islāms, kristietība);
- jaunās reliģiskās kustības (piem., *New age*, dievturība, teosofija, antropozofija, mūnisms, saentoloģija).

Vai reliģija attīstās?

- Reliģiju ārējās izpausmes mainās un attīstās – pārveidojas rituāli, tiek precizēta, papildināta vai komentēta mācība – atbilstoši jaunām cilvēces problēmām un izaicinājumiem (ko izraisa zinātne, tehnika, politika, ekonomika), mainās valoda, kādā cilvēki izsaka savu reliģisko pieredzi, mainās reliģiskās organizācijas, to paražas, sakrālā māksla.
- Nemainās paši būtiskākie (eksistenciālie) jautājumi, tie pavada cilvēci un katru cilvēku visā viņa dzīves ceļā: kas būs pēc nāves? kā būt laimīgam? kāda jēga dzīvei? kā sadzīvot ar citiem? kā izprast sevi? kā izvēlēties labo?

Paldies par uzmanību!

Jautājumi atkārtošanai, diskusijai, uzdevumi

- Nosauciet problēmu, ko varētu pieskaitīt pie eksistenciālajām problēmām! Pamatojiet – kāpēc!
- Pie kuras no reliģiju klasifikācijām pieder: hotentotu reliģija, sikhisms, Jehovas liecinieku kustība, islāms?
- Kāda ir reliģijas loma mūsdienu sabiedrībā?
- Vai reliģija ir kavējusi vai sekmējusi zinātnes attīstību? Miniet piemērus vēsturē par labu vienam un otram viedoklim!
- Ar ko atšķiras reliģija no mitoloģijas? Kas tām kopīgs?
- Nosauciet pazīmes, kas atšķir filozofiju no reliģijas!
- Nosauciet gadījumus, kur mūsdienās reliģija tiek izmantota ideoloģiskiem mērķiem!
- Kurām no 20. gs. ideoloģijām bija noraidoša attieksme pret reliģiju? Kāpēc?
- Kuri mākslas veidi ir radušies no reliģiskiem rituāliem?