



**LATVIJAS**  
**UNIVERSITĀTE**  
ANNO 1919

IEGULDĪJUMS TAVĀ NĀKOTNĒ



**Inese Pitkeviča**

autora vai autoru grupas vārds, uzvārds

## **Kultūra kā simbolu sistēma** **Simbolu daudznozīmība**

### **Metodiskie ieteikumi skolotājiem**

darba nosaukums

Materiāls izstrādāts

ESF Darbības programmas 2007. - 2013.gadam „Cilvēkresursi un nodarbinātība”  
prioritātes 1.2. „Izglītība un prasmes”

pasākuma 1.2.1. „Profesionālās izglītības un vispārējo prasmju attīstība”

aktivitātes 1.2.1.2. „Vispārējo zināšanu un prasmju uzlabošana”

apakšaktivitātes 1.2.1.1.2. „Profesionālajā izglītībā iesaistīto pedagogu  
kompetences paaugstināšana”

**Latvijas Universitātes realizētā projekta**

**„Profesionālajā izglītībā iesaistīto vispārīzglītojošo mācību priekšmetu pedagogu  
kompetences paaugstināšana”**

(Vienošanās Nr.2009/0274/1DP/1.2.1.1.2/09/IPIA/VIAA/003,  
LU reģistrācijas Nr.ESS2009/88) īstenošanai.

Rīga, 2011

## E-KULTUROLOĢIJA

### Stundas struktūra

Stundas tēma: **Simbolu daudznozīmība[2]**

### [3] Mācību stundas mērķis:

Izglītojamais izprot simbolu kā kultūras informācijas nesēju vēsturiskajā kontekstā

### [4] Mācību stundas uzdevumi:

1. Skaidrot antīko, viduslaiku, jaunāku laiku, moderno un postmoderno kultūras simbolu jēgu un atšķirības;
2. Saskaņāt zīmes un simbolus ielu mākslā – grafiti;
3. Izpildīt darba lapu.

### Pamatjēdzieni:

Kosmiskie, reliģiskie, psiholoģiskie simboli, nacionāla un etniskā identitāte, kompetences.

### Mācību rezultāti:

1. Izpratne par simbolu, kā kultūras liecību.
2. Ieraudzīt zīmes un simbolus postmodernajā kultūrā.
3. Izpildīt darba lapas uzdevumus.

### Resursi:

1. Presentācija.
2. Metodiskie ieteikumi skolotājiem.
3. Uzdevuma darba lapa.

### Stundas gaita:

	<i>Aktivitāte / mācību situācija</i>		Laiks/ min
	<b>Apraksts/soļi skolotājam</b>	<b>Uzdevumi izglītojamiem</b>	
<b>Ierosināšanas fāze</b>	1.Skolotājs demonstrē prezentāciju 1-4 slaidus. 2.Noskaidro skolēnu pašreizējās zināšanas, kuras varēs papildināt stundas gaitā.	Vērot prezentāciju PowerPoint programmā, noskaidrot <ul style="list-style-type: none"> <li>•stundas mērķi un uzdevumus;</li> <li>•saņem darba lapu.</li> </ul>	7min.
<b>Apjēgšanas fāze</b>	3.Vada procesu un provocē izglītojamus uz aktīvu darbību. 4.Skolotājs demonstrē prezentāciju 5-7 slaidus.	Noskaidro, kas ir simbols. Izvērtēt svastikas jeb pārkonkrusta simboliku dažādās kultūrās.	5min.

Refleksijas fāze	5. Atbalstīt izglītojamā centienus izprast jauno vielu 6. Turpina demonstrēt slaidus 7-12 7. Turpina demonstrēt slaidus 13-18. 8. Analizē simbolu daļījumu. 9. Analizēt Jana van Eika darbu "Arnolfini saderināšanās." 19-23. 10. Mājas darbs.	Pilda darba lapas uzdevumus: 1. uzdevums; 2. uzdevums; 3. uzdevums. Noskaidro jēdzienus: <u>kosmiskie, reliģiskie, psiholoģiskie simboli, nacionāla un etniskā identitāte, kompetence.</u>	20min.
Vērtēšanas fāze	Darba lapas uzdevumiem ir paredzēts konkrēts punktu skaits. Punktu saskaita un atbilstoši dotajai skalai ieliek vērtējumu.	Izpildīta darba lapa. Noskaidrotas atbildes un saskaitīti darba lapas punkti. Punktu summa ierakstīta darba lapās.	8 min.

### Metodiskie ieteikumi skolotājiem.

Metodiskā materiāla mērķis ir sekmēt kvalitatīvas kulturoloģijas mācību stundas organizēšanu vispārējā vidējā izglītībā, veicinot pētniecisku, eksperimentējošu un radošu darba metožu izmantošanu mācību stundā.

#### [2] Simbolu daudznozīmība.

"Ir daba templis, kur no dzīviem pīlāriem  
Redz dažreiz neizprastus vārdus kupli zeļam.  
Starp simboliem tur cilvēks mūžam ceļo,  
Un maigām acīm ilgi viņā raugās tie..."  
(Šarls Bodlērs)

Mēs dzīvojam simboli pasaulē. Saruna par simboliem ir patiesība stāsts bez beigām. Katrs vārds un jēdziens, pat katrs burts ir kaut ko svarīgu vēstošs. Būtisks un nozīmīgs var kļūt jebkas, kas atrodas mums apkārt. Simboli ir ļoti dzīvi 21. gadsimtā. Saruna vai stāsts par simboliem ir patiesība stāsts bez beigām. Katrs vārds un jēdziens, pat katrs burts ir kaut ko svarīgu vēstošs. Būtisks un nozīmīgs var kļūt jebkas, kas atrodas mums apkārt. Simboli ir ļoti dzīvi. Tie ir reiz bijušās vienotās valodas saglabājušās atmiņas vai nojausmas par to. Bieži simbolu valodu dēvē par dievišķu, jo tā mums atklāj Dieva būtību. Simbolos ir slēptas dziļas zināšanas, kodētas zināšanas.

*Sākumā bija Vārds?!*

*„Iesākumā bija Vārds, un Vārds bija pie Dieva, un Vārds bija Dievs.” (Jāņa 1:1)*

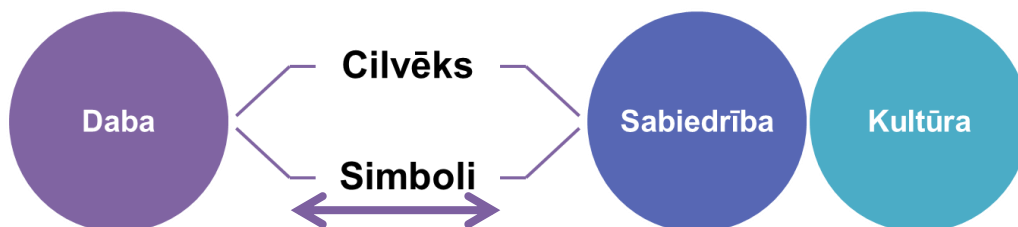
*Ideja par Pasaules Logosu, pirmo Vārdu, kļūst par stūrakmeni Rietumu verbālajai loģiski analītiskajai domāšanai. Kur nu vēl kristīgā pamatlūgšana, kas sākas ar Vārda pieminēšanu: Mūsu Tēvs Debesīs, svētīts lai top tavs vārds.” Kristietībā un jūdaismā Vārds tiek uzskatīts par visa Pirmsākumu, kas pārvēršas par miesu, savukārt par to ir teikts: „Un vārds tapa miesa.” Vārds, kas bija Dievs, kļuva par cilvēku, Jēzu Kristu, vienlaicīgi saglabājot cilvēciskās, tā arī dievišķās iezīmes.*

[4] Vācu filozofs Ernsts Kasīrers (1874-1945) ir nosaucis cilvēku par būtņi, kas lieto simbolus. Instinktu vietā, kas cilvēkam ir salīdzinoši vājāki nekā dzīvniekiem, ir izveidojusies simbolu pasaule, kurā cilvēks dzīvo un kura cilvēkam reāli eksistē – līdzteku materiālajai.

[5] **Simbols** - vārda izcelsme - no sengrieķu "sumbolon" ienācis latīņu valodā, bet šī vārda sākotne ir vēl senāks veids "sumballein", kas burtiski tiek tulkots kā "mest kopā". Sākotnēji šis vārds ir nozīmējis kādu priekšmeta daļu, piemēram, salauztu gredzenu, kuru satiekoties diviem cilvēkiem, kam katram piederēja puse, izmantoja kā patiesās atpazīšanas zīmi.

Simbols ir dzīva, sakrāla mīta sastāvdaļa un tai pat laikā arī pakāpiens uz mītu. Tas ir kā noslēpumaina sala salu arhipelāgā - viena zīme, tēls vai burts mīta tekstā. Gan diezgan tālu atrodas šīs salas no mūsu ikdienas. Daudzi mīti un simboli mūsu ikdienā ir primitivizēti un dažkārt pat vulgarizēti. Labākajā gadījumā pāri palicis vien sižets.

Simboli kā pastarpinājums starp dabu un sabiedrību, cilvēku un kultūru



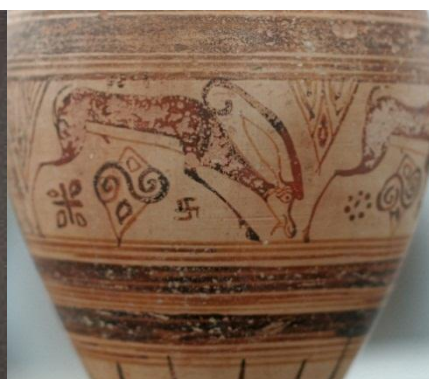
Simbols ir ne tikai zīme, attēls, bet arī kāda būtne vai tēls, kurš ir kas vairāk par virspusējo, ārēji redzamo.

[6] **Simbols** ir sava veida domāšanas forma ar kuras starpniecību var izprast visu kultūru nozīmes un virzību

[7] Simbols izteic kādu noteiktu ideju un salīdzinājumā ar zīmi, simbolam ir dziļāka jēga un daudznozīmīgāks lietojums. Simboli sniedz ne tikai informāciju, bet rada fantāzijas un asociācijas, tie uzrunā emocionāli, līdz ar to izraisa estētiskus vai ētiskus pārdzīvojumus.



Etrusku kultūra



Antīkā Grieķija



Romiešu mozaīka 2.gs. mūsu ērā, Tunisijā



Džainisms, dzimšanas  
ritenis



Ķeltu kultūra



Vācijas 1936. gada olimpisko  
spēļu 2. vietas apbalvojums



Budisms

**Svastika, ugunskrusts, Pērkonu krusts vai zaru krusts simbolizē un piesaista laimi, enerģiju, uguni, pērkonu un vēju.** Veiksmei un aizsardzībai Akadēmiķe J. Kursīte svastiku sauc par vienu no senākajiem pasaulē izmantotajiem simboliem. Tā atrodama daudzās senajās kultūrās: sākot no Japānas un Ķīnas līdz pat Eiropai. Tāpat tā pazīstama Indijā, pie Amerikas indiāņiem. Liecības par svastikas izmantošanu datētas 4000 vai 3000 gadu pirms Kristus. Svastika ir viena no svarīgākajām zīmēm arī budismā – to bieži attēlo uz Budas pēdām un hinduismā, kur tā ir laimes un veiksmes simbols. Kā viens no bieži izmantotajiem elementiem tā atrodama arī Senajā Grieķijā – uz keramikas izstrādājumiem, uz ēkām un sadzīves priekšmetiem – un citās kultūrās. Ir zināmi daudzi svastikas paveidi, bet etnogrāfi pamatā runā par diviem: labās puses svastiku un kreisās puses jeb sauvastiku. Abi šie veidi bija pazīstami mūsu senčiem un lietoti gan dekoratīvā, gan maģiskā nozīmē. Pirmkārt, kā jau liecina zīmes nosaukumi – pērkonkruks, ugunskruks – aizsardzībai pret pērkonu un uguni nelaimi. Aizsardzībai pret pērkonu pie svastikas cilvēki tvērušies teritorijā no Senās Ķīnas līdz pat Skandināvijai. Interesanti, ka Skandināvijā šī zīme vēl pirms Otrā pasaules kara bieži izmantota kā elektrības simboliskā zīme, arī elektrostacijās un spēkstacijās.

Diemžēl mūsdienu pasaulē spēkā likumsakarība: jo ekstrēmāka ir kāda kustība, jo spēcīgākas zīmes no senatnes tā cenšas piesavināties, piemēram, svastika, hitleriskajā Vācijā – kāškrusts - sakompromitētais simbols.

"Ne tik ilgi... Bet kas mums šodien Eiropā ir vajadzīgs: konfrontācija vai laba reputācija? Ja mēs lietojam svastiku, mums nemitīgi jāskaidro sava vēsture. Bet Eiropai "nolasīt" mūsu vēsturi ir visai sarežģīti. Taču šajos starpkultūru kontaktos mēs taču gribam tikt pareizi saprasti, vai ne? Jā, latviešu kultūra nevar nest vainu un atbildību par to nozīmi, ko svastikas zīmei iedeva nacionālsociālisti. Bet tik un tā, manuprāt, šo zīmi šodien nevajadzētu aktualizēt. Jo vairāk tāpēc, ka ugunskrusta zīme ir ieguvusi papildu nozīmi. Turklāt senā zīmju sistēma mūsdienu cilvēku acīs pamazām zaudē savu nozīmi. Nāk jaunas zīmes, kas raksturīgas industriālajai sabiedrībai: logo, brendi, satiksmes, datoru simboli un citi..."

(J.Kursīte)

**[8] Vai Tu zināji, ka grafiti ir zīmju un simbolu virknējums....**

**[9] Grafiti** (itāļu: graffiti, no graffiare - "skrāpējums", no sengr. γράφειν, graphein - "rakstīt") — zīmējums uz sienas: attēls, zīmējums, vai uzraksts, kas atstāts uz ārpus telpām esošas virsmas pilsētvidē, piemēram, nama sienas, mūra, žoga, atkritumu konteineru utt. Mūsdienās par grafiti dēvē vienu no ielu mākslas žanriem, ko tehniski izpilda ar mārkneru vai/un krāsas aerosolu palīdzību dažādos stilos: parakstu zīmējums (tag), izskatā nevīžīgs ķeburveidīgs uzmetums



(throw up) vai pilnkrāsu zīmējums (piece). Atsevišķi grafiti, ko veidojuši mākslinieki, jau ir pieskaitāmi pie modernās mākslas paraugiem.

Esam noskaidrojuši, kas ir grafiti. Nākošais ir asociēt šo „opozīcijas mākslas stilu” ar pagātni – lai tas skaitītos par kultūras mantojumu. Jau aizvēsturiskos laikos bija zīmējumi uz sienām – alu sienām. Šie zīmējumi bija pavisam vienkārši. To var uzskatīt par sienu zīmējumu aizsākšanos. Ejot cauri vēsturei, redzam simbolus uz Senās Ēģiptes sienām – piramīdās, tempļos, faraona namos –, Romā dažnedažādi zīmējumi u.c.

### [10] Grafiti vēsture.

Žanrs zināms jau no antīkās pasaules laikiem, kur arheologi ir atseguši lielu daudzumu grafiti. Senās Grieķijas un Senās Romas pilsētu drupās (vislabāk saglabājušies grafiti paraugi nāk no Pompejām un Herkulānas).

Agrāk tie bija vienkārši, neizteiksmīgi, apzīmēja spilgtākās detaļas tikai, tad tie kļuva par darbiem, kurus labāk saukt būtu par gleznojumiem, bet mūsdienās šie sienu zīmējumi ir urbāniskās kultūras stilā – nekonkrēti, bieži vien bez mākslas normām, radīti pēc paša autora personīgiem ideāliem.

### [11] Verona (Itālija) jauniešu grafiti Meka.

[12] Grafiti Roterdamā (Nīderlandē), kas redzams no kilometru attāluma. Laser Tag, izgudrots Ņujorkā (New York City).

### Atslēgas vārdi

<b>Nacionāls</b>	Tāds, kas attiecas uz nāciju, tautību, tautu, ir tām raksturīgs.
<b>Etnisks</b>	- 1. Tāds, kas ir tauta (etnoss), piem., etniska grupa. - 2. Saistīts ar piederību pie kādas tautas (etnosa); saistīts ar kādu tautu (etnosu). - 3. Tāds, kas attiecas uz izcelsmi, tautību, nevis pilsonību.
<b>Identitāte</b>	- 1. Sevišķums, savdabīgums (īpašība vai stāvoklis), piem., tautas identitāte - īpašību, īpatnību kopums, ar ko konkrēta tauta atšķiras no pārējām. - 2. Pilnīga atbilstība; pilnīgs līdzīgums; pilnīga vienādība; tāpatība.
<b>Kompetences</b>	Lietpratība, plašas zināšanas, izpratne kādā jomā, jautājumā, jautājumu kopumā

**1.uzdevums.** Apskatiet dotos attēlus. Salīdziniet primitīvā cilvēka sienu zīmējumus un grafiti. Aizpildiet tabulu.(8)



A.



B.



C.



D.

1.1.Kuri attēli atbilst pirmatnējai kultūrai, kuri grafiti?

A. Pirmatnējā kultūra	B. Pirmatnējā kultūra	C.Grafiti	D. Grafiti
-----------------------	-----------------------	-----------	------------

1.2. Salīdziniet dotos attēlus.

	Pirmatnējā kultūrā	Grafi
Kāds ir iemesls, kāpēc tiek zīmēti dzīvnieki?		
Vai grafiski darbi dažādos periodos atšķiras? Pamato.		

[13-18] Simbolu dalījums.

 <b>Kosmiskie simboli</b>	<p>Ietver mitoloģiju, pasaules radīšanu un iniciāciju. Koks, arī Saules koks, Austras koks ir pasaules uzbūves zīme, kas saista pagātni, tagadni un nākotni. Koka zīme saistīta ar dienas ritumu un Saules ceļu. Pasaules kārtības zīme</p>
 <b>Nacionālie un etniskās identitātes simboli</b>	<p>Karogs, ģerbonis, formas tērps, apbalvojumi. <i>Piemēram, Triju Zvaigžņu ordenis</i></p>
 <b>Reliģiskie simboli</b>	<p>Norāda uz reliģiju pamatprincipiem, svētajiem rakstiem, atribūtiem. <b><u>Kristietības simboli.</u></b> Zivs – tāpēc, ka kristīšana notiek ūdenī, bet zivs cieši saistīta ar ūdeni – senu dzīvības elementu. Zivs ir ticības simbols. Kuģis – tiek skaidrots kā alegorisks zemes dzīves attēlojums – dzīves gājums. Balodis – kristīgās dvēseles simbols un Svētā Gara simbols. Enkurs – cerību simbols. Čūska – ļaunuma simbols. Briedis – simbolizē dvēseli, kas lūdz pēc pestīšanas. Maize – Sv. Vakarēdiena sakramenta simbols. Bieži tiek attēlots trauks ar maizi vai trīs vārpas. Labais gans – Kristus tēls. Tas ir cilvēks ar jēriņu uz pleciem</p>
 <b>Tradīciju simboli</b>	<p>Kāzu simboli</p>
 <b>Vēsturiskie simboli</b>	<p>Vēsturiskas liecības</p>



Krāsu un skaņu simboli

**Psiholoģiskie simboli**

**2.uzdevums. Kādām kultūrām ir dotie simboli?(6)**

1.Kristietībā. Zivs	2.Senā Ēģiptē. Hora acs	3.Islāms. Zvaigzne un pusmēness	4.Dzenbudisms. Ritenis – simbolizē pārdzimšanu	5.Jūdaisms. Dāvida zvaigzne	6. Džainisms. Dzimšanas ritenis

**[19-20] Arnolfīni saderināšanās, arī „Arnolfīni kāzas”, „Arnolfīni dubultportrets”, „Džovanni Arnolfīni un viņa sievas portrets” Jans van Eiks; 1434; 81,8 x 59,7 cm; eļļa uz ozola dēļa**



*Apskatāms Londonā, Nacionālajā Galerijā*

Šī glezna bija iecerēta kā apliecinājums itāliešu tirgoņa Džovanni Arnolfīni (Briges pastāvīgs iedzīvotājs, Giovanni di Nicolao Arnolfini, dzimis 1400 – miris pēc 1452) tirgotājs no Lukas (Toskāna, Itālija) un Džovannas Senami (Giovanna Cenami) laulībām. Džovanni Arnolfīni visticamāk samaksāja par darbu bargu honorāru. Šādus mākslas darbus varēja atļauties tikai paši bagātākie, tādēļ tos pasūtīja tikai īpašos gadījumos. Gleznā bija jānorāda pasūtītāja mantiskais stāvoklis, ieņemamā vieta sabiedrībā līdz ar to tika attēloti visi priekšmeti, kas varētu izteikt šīs prasības. Tomēr mūsdienās par šo van Eika gleznu ir daudz jautājumu un simbolikas, kas ir šajā gleznā ir interpretētas dažādi. Citi uzskata, ka attēlā redzamais pāris ir

jau labu laiku precējušies un gaida bērnu, citi, ka pāris ir jaunlaulātie, tomēr ir vēl kāds uzskats, ka gleznojums ir memoriāls Džovannai.

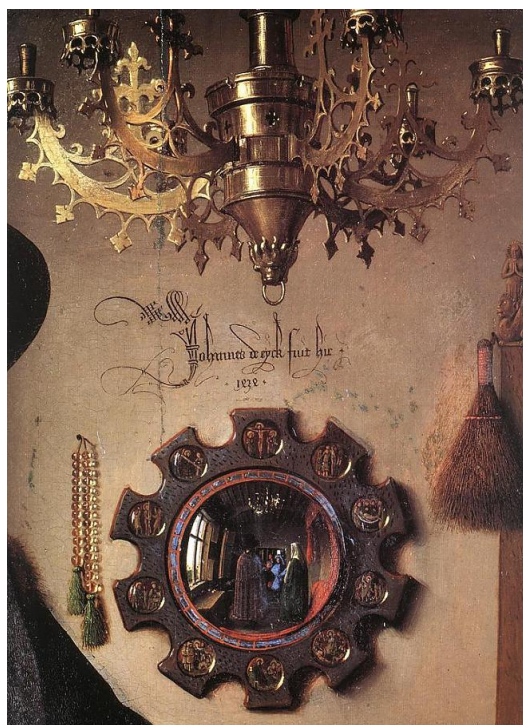
Gleznā attēlotais pāris atrodas, iespējams, laulību ceremonijas telpās, aiz viņiem grezna gulta ar atvilktiem aizkariem (kuri apzīmē fizisku laulības apliecinājumu, purpura krāsa – kaislību, jāmin, ka gulta bija dārgs priekš, it sevišķi iztapsēta ar dārgo sarkanās krāsa audumu), pus vērts logs, koka grīda. Sieviete un vīrietis netieši norāda savu vietu ģimenē, sieviete attēlota pie gultas – mājas





saimniece, kundze, vīrs – pie loga, mājas apgādātājs, saikne ar ārpasauli. Arī acu skati norāda par šādu sadalījumu, Džovanni skatās tieši uz laulību lieciniekiem, Džovanna uz savu vīru skatās ar patvērumu meklējošu skatienu, taču ne kā uz augstāk stāvošu sabiedrības locekli. Vēsturnieki norāda, ka abi laulātie nāk no vienāda statusa augstākās sabiedrības.

**Sadotās rokas** jau atkal norāda uz pāra attiecībām, vīrs ir saņēmis sievietes roku, tā parādot ģimenes galvas varu. Sieviete savu roku ļauj padevīgi saņemt, tomēr tai pat laikā rokas tvēriens ir maigs.

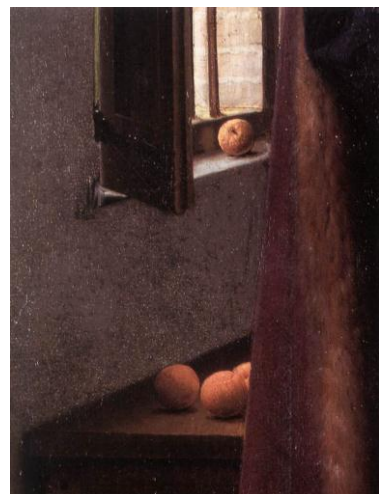


**Vientuļā sveces liesma** **mišiņa lustrā**, kas deg ļoti spožajā Briges dienasgaismā ir interpretējama kā laulību svece (svece, kas simbolizē vīra un sievas kļūšanu par vienu veselu) vai Dieva visu redzošā acs. Turpat netālu no lustras ir redzama izgrebta koka figūra no gultas apdares, figūra attēlo Svēto Margarēti (grūtnieču patronese), iespējams, Džovanna bija mātes cerībās, taču apstiprināt to nevar, jo šajā laikā modē bija tērpi, kas prasīja lielus krokojumus, kas apslēpa ķermeņa aprises (mūsdienu pētnieki norāda, ka Džovannai nav bijuši bērni). Vēl vairāk pastiprina viedokli par jau laulāto pāri ir Džovannas galvassega, šāda tipa galvassegas mēdza nēsāt precētas sievietes, jaunas meitenes nēsāja atsegtus matus. Arī pati tērpa krāsa – **zaļā norāda uz cerību**, cerību uz ģimenes pieaugumu. Citi uzskata, ka gultas apdarē attēlotā lūdzošā sieviete ir Svētā Marta - mājas pavarda sargātāja. Virs gultas karājas **putekļu slotiņa**, kas simbolizē mājas rūpes, taču ja uzlūko birsti un netālu esošo **rožu kroni kopā – tad veidojas kāds kristīgais likums ora et labora**

**(lūdzies un strādā)**. Spoguļa attēlojumā ir saskatāmas mākslinieka profesionāli augstās iemaņas, tā ietvarā ir redzamas desmit sīki izstrādātas miniatūras, kuras atspoguļo Jēzus Kristus dzīvi un nāvi. Jāpievērš liela uzmanība spoguļa stikla atspulgam, kurā redzami četri cilvēku tēli – jaunais pāris (no mugurpuses), pats mākslinieks, kā arī, iespējams, laulību oficiālais liecinieks. Pats spogulis ir stikla, visticamāk nācis no Venēcijas, tā izgatavošana tika turēta slepenībā, izstrādē tika izmantots sudrabs, padarot to jau atkal par „bagātnieku atribūtiķu”. Iepriekš spoguļa vietā izmantoja noslīpētas bronzas plāksnes. Tāpat kā tagad, tad arī 15.gadsimta Flandrijā laulību varēja noslēgt gan privāti savās mājās, gan baznīcā. Eika gotiski kaligrāfiskais latīniskais paraksts tika lietots dažādos normatīvajos dokumentos, līdz ar to tas dod iemeslu uzskatīt, ka glezna kalpojusi par „laulības apliecību”, kas prasīja ceremonijas liecinieka parakstu – „Jans van Eyck bija šeit 1434.gadā”.



Kā jau visos šī laikmeta darbos, katrs priekšmets netiek gleznots kā vienkāršs kompozīcijas elements, bet kā informācijas nesējs par konkrēti attēloto personu. **Mazais sunītis**, Džovannas kompanjons, ir **uzticības un**



**mīlestības, kā arī modrības simbols.** Mazais mājdzīvnieks norāda arī pāra mantisko stāvokli, jo attēlā redzamais draugs ir labi kopts un nekalpo kā sargsuns, bet kā „interjera priekšmets”.

Uz galda un palodzes nevīžīgi saliktie augļi (varbūt, āboli, Grieķijā, jaunais pāris ābolu pārdalīja uz pusēm un pārkāpjot jaunlaulāto apēda, pasviests vai nosūtīts ābols nozīmēja taču daudz ticamāki ir apelsīni) attēlo auglību un pirms padzīšanas no Paradīzes. Protams, **augļi parāda pāra pārticību, jo nopirkt dienviņu augļi bija dārgs prieks.**



telpas sliekšni to simpātijas izrādīšana, mūsu nevainību, tas ir, jāatceras, ka redzami



Mākslas darbā redzami apavi – „mājas čības” apzīmē laulības svētumu, visticamāk domāts, ka apavi pasargā saskarsmē ar zemi, netīrumiem, putekļiem, ļaujot gultā iekāpt „tīriem”.

[21] Zīmes un simboli ir atslēga, lai izprastu kādas tautas kultūru. Zīmes un simboli ir kultūru pazīšanas un kompetences jautājums.

[20] **Simbolu migrācija** – daži simboli pazīstami visā pasaulē piemēram aplis, kas simbolizē dzimšanu, atdzimšanu, gada laika maiņu vai mandalu. Lai labāk izprastu mandalas simbolisko nozīmi, turpiniet apgūt nākamo mācību stundu *I. Voitkāne „ Mandala - Visuma un mūžības simbols.”*

### Darba lapas vērtēšana

Darba lapas uzdevumiem ir paredzēts konkrēts punktu skaits. Punktus saskaita un ieraksta darba lapā. Kopējais punktu skaits veidojās no 2. un 3. Darba lapas izpildes, saskaitot abu darbu lapu punktus.

*Zīmes kultūrā. Darba lapa Nr.2*

Max punkti 21

*Simboli daudznozīmība. Darba lapa Nr.3*

Max punkti 36

**Kopā**

**Max punkti 57**

### Skala

1-5	6-12	13-18	19-25	26-32	33-39	40-46	47-52	53-56	57
<b>1</b>	<b>2</b>	<b>3</b>	<b>4</b>	<b>5</b>	<b>6</b>	<b>7</b>	<b>8</b>	<b>9</b>	<b>10</b>

### [23] Prezentācijā izmantotie avoti:

- A.Ērglis, V. Purēns, L. Sviestiņa. Kulturoloģija vidusskolai. – Raka, 2009
- Austruma, S. Muižarāja, I. Kulturoloģija. -Rīga: Zvaigzne ABC, 2010
- Zīmes un simboli. No senajiem hieroglifiem līdz mūsdienu logotipiem. -Rīga: Zvaigzne ABC, 2010
- <http://wikipedia.org/wiki>
- <http://whc.unesco.org>
- <http://www.mantojums.lv>