



IEGULDĪJUMS TAVĀ NĀKOTNĒ



LATVIJAS
UNIVERSITĀTE
ANNO 1919



PROFESIONĀLAJĀ IZGLĪTĪBĀ IESAISTĪTO
VISPĀRIZGLĪTOJOŠO MĀCĪBU PRIEKŠMETU PEDAGOGU
KOMPETENCES PAAUGSTINĀŠANA

Inese Pitkeviča

autora vai autoru grupas vārds, uzvārds

Kultūra kā simbolu sistēma

darba nosaukums

Materiāls izstrādāts

ESF Darbības programmas 2007. - 2013.gadam „Cilvēkresursi un nodarbinātība”

prioritātes 1.2. „Izglītība un prasmes”

pasākuma 1.2.1. „Profesionālās izglītības un vispārējo prasmju attīstība”

aktivitātes 1.2.1.2. „Vispārējo zināšanu un prasmju uzlabošana”

apakšaktivitātes 1.2.1.1.2. „Profesionālajā izglītībā iesaistīto pedagogu

kompetences paaugstināšana”

Latvijas Universitātes realizētā projekta

„Profesionālajā izglītībā iesaistīto vispārizglītojošo mācību priekšmetu pedagogu

kompetences paaugstināšana”

(Vienošanās Nr.2009/0274/1DP/1.2.1.1.2/09/IPIA/VIAA/003,

LU reģistrācijas Nr.ESS2009/88) īstenošanai.

Rīga, 2011



Simbolu daudznozīmība

"Ir daba templis, kur no dzīviem pīlāriem
Redz dažreiz neizprastus vārdus kupli
zeļam.

Starp simboliem tur cilvēks mūžam ceļo,
Un maigām acīm ilgi viņā raugās tie..."
(*Šarls Bodlērs.*)

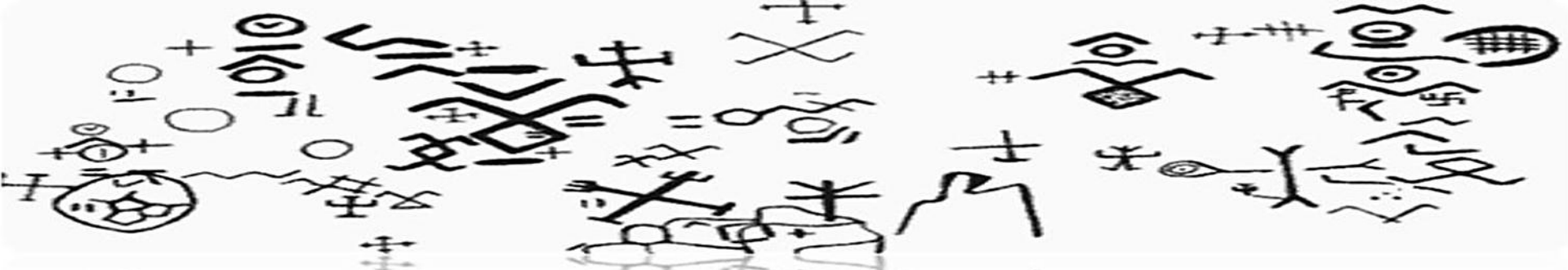


Mācību stundas mērķis:

Izglītojamais izprot **simbolu** kā kultūras informācijas nesēju *vēsturiskajā kontekstā*

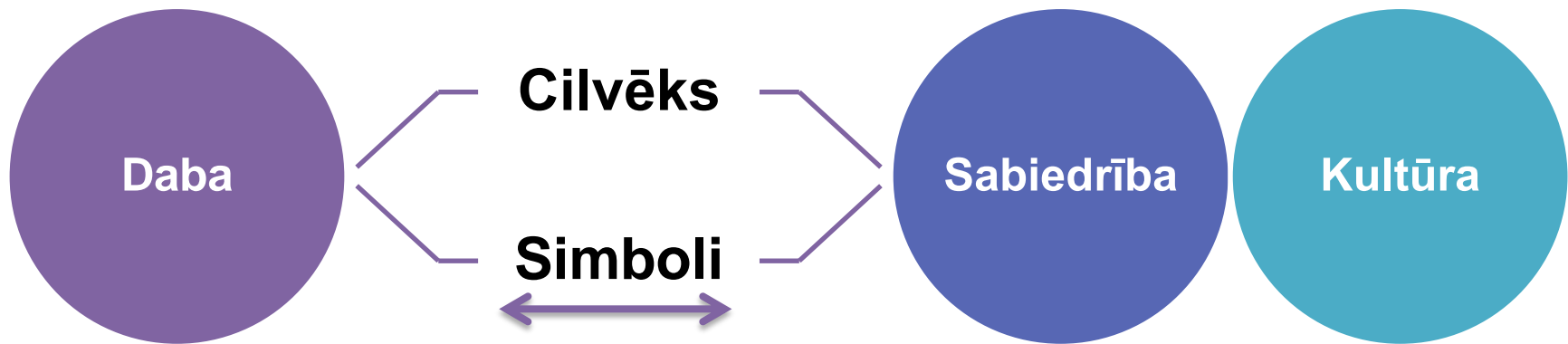
Mācību stundas uzdevumi:

1. Skaidrot antīko, viduslaiku, jaunāku laiku, moderno un postmoderno kultūras simbolu jēgu un atšķirības;
2. Saskatīt zīmes un simbolus ielu mākslā – grafiti;
3. Izpildīt darba lapu.



Vācu filozofs **Ernsts Kasīrers** (1874-1945) ir nosaucis cilvēku par būtni, kas lieto **simbolus**. Instinktu vietā, kas cilvēkam ir salīdzinoši vājāki nekā dzīvniekiem, ir izveidojusies **simbolu pasaule**, kurā cilvēks dzīvo un kura cilvēkam reāli **eksistē** – līdzteku materiālajai.

Simboli kā pastarpinājums starp dabu un sabiedrību, cilvēku un kultūru



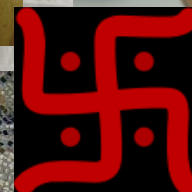
Simbols

ir sava veida
domāšanas
forma ar kuras
starpniecību var
izprast visu
kultūru nozīmes
un virzību

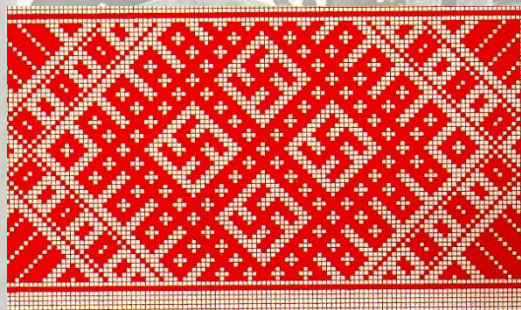


- Simbols izteic kādu noteiktu ideju un salīdzinājumā ar zīmi, simbolam ir dziļāka jēga un daudznozīmīgāks lietojums.

- Simboli sniedz ne tikai informāciju, bet rada fantāzijas un asociācijas, tie uzrunā emocionāli, līdz ar to izraisa estētiskus vai ētiskus pārdzīvojumus.



Džainisms
Dzimšanas
ritenis



Vācijas
1936.gada
olimpisko spēļu
2.vietas apbalvojums



Svastika, ugunskrusts, Pērkona krusts vai zaru krusts simbolizē un piesaista laimi, enerģiju, uguni, pērkonu un vēju.

Vai TU zini, ka

grafiti ir zīmju un
simbolu virknējums....



izteikt viedokli!

Grafiti (itāļu: graffiti, no graffiare - "skrāpējums", no sengr. γράφειν, graphein - "rakstīt") — zīmējums uz sienas: attēls, zīmējums, vai uzraksts, kas atstāts uz ārpus telpām esošas virsmas pilsētvidē, piemēram, nama sienas, mūra, žoga, atkritumu konteina utt. Mūsdienās par grafiti dēvē vienu no **ielu mākslas žanriem**, ko tehniski izpilda ar mārkneru vai/un krāsas aerosolu palīdzību dažādos stilos: parakstu zīmējums (tag), izskatā nevīžīgs ķeburveidīgs uzmetums (throw up) vai pilnkrāsu zīmējums (piece). Atsevišķi grafiti, ko veidojuši mākslinieki, jau ir pieskaitāmi pie modernās mākslas paraugiem.

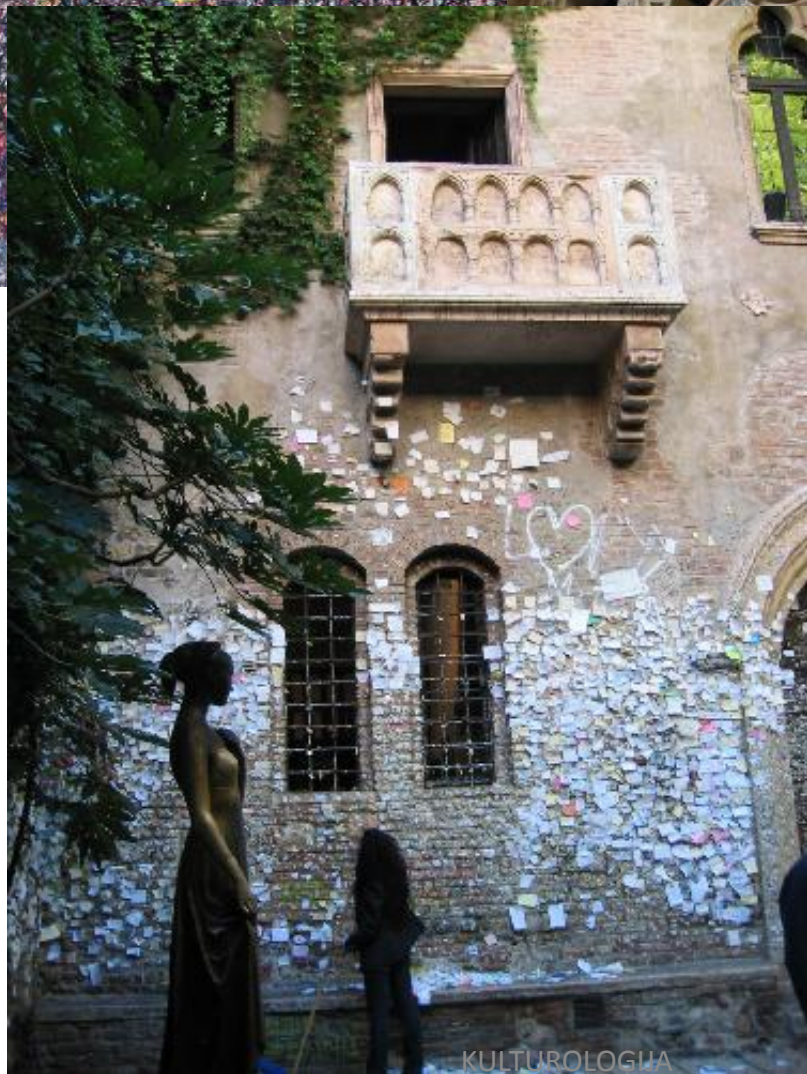


Žanrs zināms jau no antīkās pasaules laikiem, kur arheologi ir atseguši lielu daudzumu **grafiti** **Senās Grieķijas** un **Senās Romas** pilsētu drupās (vislabāk saglabājušies grafiti paraugi nāk no **Pompejām** un **Herkulānas**)

Grafiti no Senās Romas – 2. gs.m.ē.

ΓΓΑΤ(Λ)ΝΝΥ





Verona
(Itālija)
jauniešu
grafiti
Meka




Grafiti Roterdamā (Nīderlandē), kas redzams no kilometru attāluma.

Laser Tag, izgudrots Ņujorkā (Nes York City)



Romas Kolizejs *Laser Tag*. Grafiti veidots ar lāzera tehnoloģijām.

Simbolu dalījums

Kosmiskie simboli	<p>Ietver mitoloģiju, pasaules radīšanu un iniciāciju.</p> <p>↓</p> <p>Koks, arī Saules koks, Austras koks ir pasaules uzbūves zīme, kas saista pagātņi, tagadni un nākotni. Koka zīme saistīta ar dienas ritumu un Saules ceļu. Pasaules kārtības zīme.</p>
Nacionālie un etniskās identitātes simboli	<p>Karogs, ģerbonis, formas tērps, apbalvojumi.</p>  <p>Triju Zvaigžņu ordenis</p>

Reliģiskie simboli



Norāda uz reliģiju pamatprincipiem, svētajiem rakstiem, atribūtiem.



Kristietības simboli

Zivs – tāpēc, ka kristīšana notiek ūdenī, bet zivs cieši saistīta ar ūdeni – senu dzīvības elementu. Zivs ir ticības simbols.

Kuģis – tiek skaidrots kā alegorisks zemes dzīves attēlojums – dzīves gājums.

Balodis – kristīgās dvēseles simbols un Svētā Gara simbols.

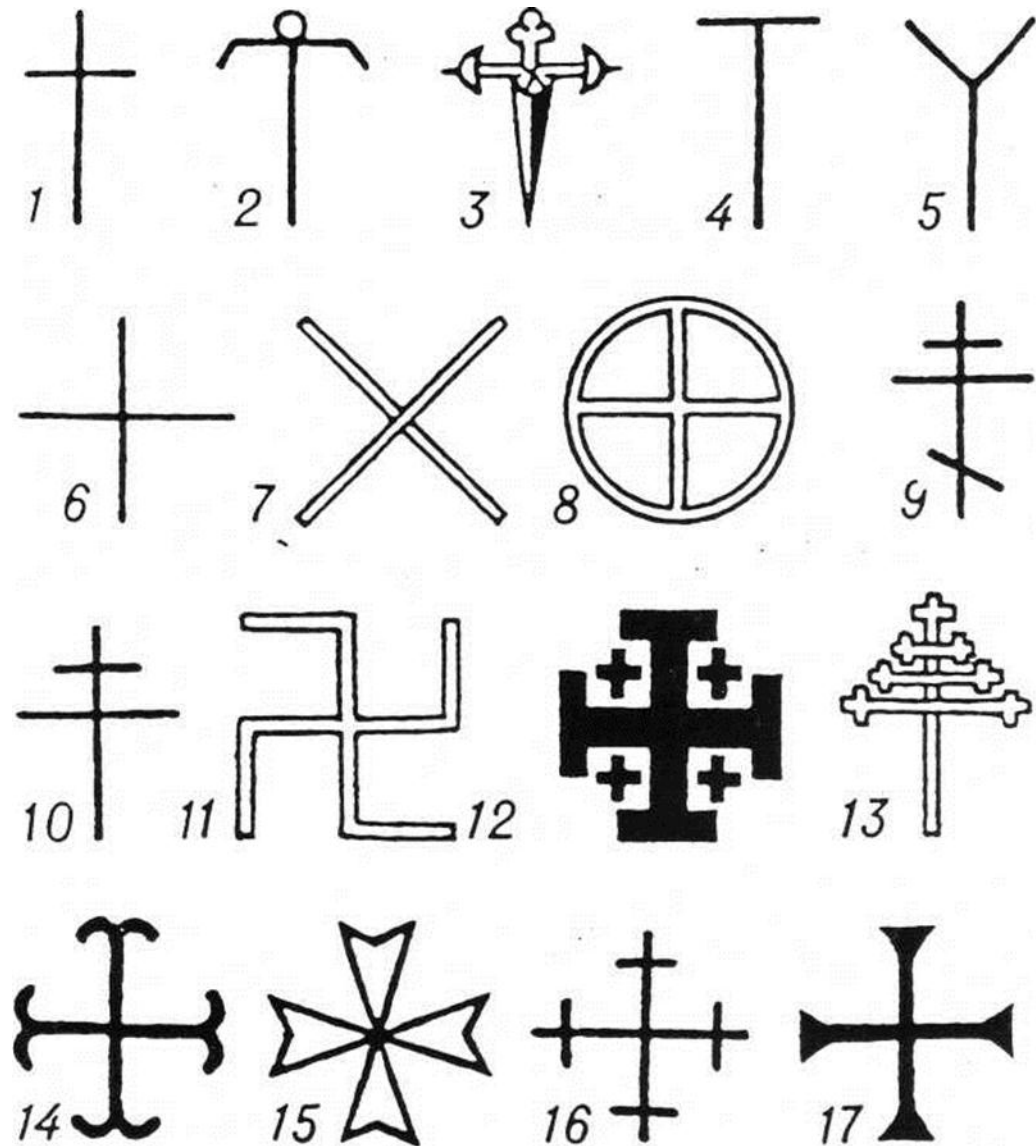
Enkurs – cerību simbols.

Čūska – jaunuma simbols.

Briedis – simbolizē dvēseli, kas lūdz pēc pestīšanas.

Maize – Sv. Vakarēdiena sakramenta simbols. Bieži tiek attēlots trauks ar maizi vai trīs vārpas.

Labais gans – Kristus tēls. Tas ir cilvēks ar jēriņu uz pleciem.



Krusu formas:

1. Latīņu krusts.
2. Osas (ēģiptiešu) krusts.
3. Jēkaba (spāņu) krusts.
4. Antonija krusts.
5. Dakšas krusts.
6. Grieķu krusts.
7. Andreja krusts.
8. Rata krusts.
9. Pareizticīgo krusts.
10. Patriarha krusts.
11. Ugunskrusts (svastika).
12. Jeruzalemes krusts.
13. Pāvesta krusts.
14. Enkura krusts.
15. Maltas krusts.
16. Krustu krusts.
17. Ordeņa (ķetnu) krusts.



Krusta formas izmanto arhitektūrā, īpaši sakrālajā arhitektūrā.

Latīņu krusta forma ir Sv. Pētera katedrālē



Evaņģēlistu simboli



Enģelis -
Sv. MATEJS

Ērglis -
Sv. JĀNIS

Lauva -
Sv. MARKS

Vērsis -
Sv. LŪKAS

<p>Tradīciju simboli</p>	<p>Kāzu simboli</p>	
<p>Vēsturiskie simboli</p>	<p>Vēsturiskas liecības</p>	
<p>Psiholoģiskie simboli</p>	<p>Krāsu un skaņu simboli</p>	

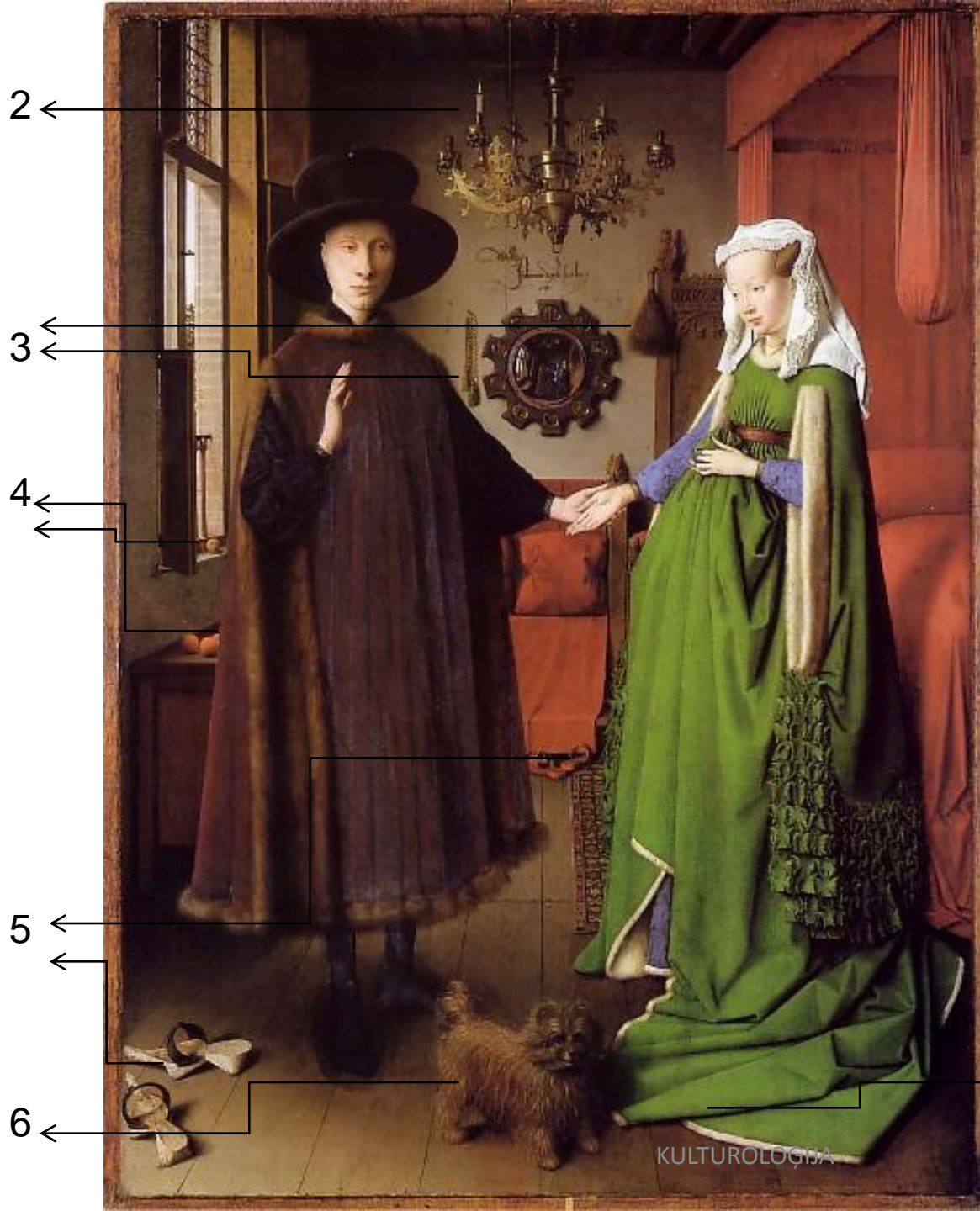
**Jans van Eiks (Eyck; 1390-1441)
Arnolfini saderināšanās. 1434**



Van Eiks, ticis aicināts kā liecinieks fiksēt šo svarīgo brīdi gleznā - tā varētu izskaidrot arī to, kāpēc van Eiks ir latīniski parakstījies gleznas vidusdaļā, labi redzamā vietā: "Johannes de eyck fuit hic" (Jans van Eiks bija šeit). Gleznā atainotās istabas sienas spogulī var pat saskatīt jauno pāri no mugurpuses, un atvērtajās durvīs stāvam divas figūras, iespējams, pašu mākslinieku un vēl kādu liecinieku.

Uzdevums:

Cik simbolus Tu vari ieraudzīt? Vai vari paskaidrot renesanses simbolu nozīmi dotajā reprodukcijā ?



1. **Zaļās krāsas apģērbs** – zaļā norāda uz cerību;
2. **Vientuļā sveces liesma** misiņa lustrā - laulību svece vai Dieva visu redzošā acs;
3. **Putekļu slotiņa**, kas simbolizē mājas rūpes, taču ja uzlūko birsti un netālu esošo **rožu kroni** kopā – tad veidojas kāds kristīgais likums ora et labora (lūdzies un strādā);
4. **Augļi** parāda pāra pārticību, jo nopirkt dienviņu augļi bija dārgs prieks;
5. **Apavi** – „mājas čības” apzīmē laulības svētumu;
6. **Mazais sunītis**, Džovannas kompanjons, ir uzticības un mīlestības, kā arī modrības simbols.

Zīmes un simboli ir atslēga,
lai izprastu kādas tautas kultūru.

Zīmes un simboli ir
kultūru **pazīšanas**
un
kompetences
jautājums.



Simbolu migrācija – dažī simboli pazīstami visā pasaulē piemēram aplis, kas simbolizē dzimšanu, atdzimšanu, gada laika maiņu vai *mandalu*.



Prezentācijā izmantotie avoti:

- A.Ērglis, V. Purēns, L. Sviestiņa. Kulturoloģija vidusskolai. – Raka, 2009
- Austruma, S. Muižarāja, I. Kulturoloģija.-Rīga: Zvaigzne ABC, 2010
- Zīmes un simboli. No senajiem hieroglifiem līdz mūsdienu logotipiem.-Rīga: Zvaigzne ABC, 2010
- <http://wikipedia.org/wiki>
- <http://whc.unesco.org>
- <http://www.mantojums.lv>